

บทที่ 2

แนวคิด ทฤษฎี และผลงานวิจัยที่เกี่ยวข้อง

ในการศึกษาครั้งนี้ ผู้ศึกษาได้ศึกษาเอกสารงานวิจัยที่เกี่ยวข้อง และได้นำเสนอตามหัวข้อดังต่อไปนี้

- ส่วนที่ 1. แนวคิดและความหมายของคุณภาพชีวิตการทำงาน
- ส่วนที่ 2. ปรัชญาที่เกี่ยวกับคุณภาพชีวิต
- ส่วนที่ 3. โรงเรียนมารีวิทยาภินันท์บุรี
- ส่วนที่ 4. งานวิจัยที่เกี่ยวข้องกับคุณภาพชีวิต
- ส่วนที่ 5. กรอบแนวคิด
- ส่วนที่ 6. ตัวแปรที่ใช้ในการศึกษา

1. แนวคิดและความหมายของคุณภาพชีวิตการทำงาน

มนุษย์ทุกคนที่เกิดมาย่อมต้องการมีชีวิตที่ดีและมีคุณภาพ อย่างไรก็ตามการที่มนุษย์จะได้อยู่ร่วมกันเป็นสังคมได้นั้น ต้องมีความสัมพันธ์กับบุคคลอื่น และคาดหวังว่าจะมีชีวิตที่ดีมีความสุข ปลอดภัยจากการคุกคามของมนุษย์และโรคร้ายไข้เจ็บต่างๆ โดยแนวคิดในการพัฒนาชีวิตให้มีคุณภาพได้มีผู้สนใจศึกษาเกิดขึ้นในทศวรรษที่ 1970 ในประเทศแถบตะวันตก ซึ่งเป็นแนวคิดที่แสดงให้เห็นว่าคุณภาพชีวิตที่ดีในสังคมหนึ่งๆ ไม่ควรถูกมองจากแง่เศรษฐกิจเท่านั้น แต่ควรรวมถึงด้านที่อยู่อาศัย สุขภาพอนามัย ตลอดจนความสัมพันธ์ทางสังคมของสมาชิกในสังคมนั้นๆ (สภากส์ จันทรวิช และวิศนี ศิลตระกูล, 2541: 43)

คุณภาพชีวิต (Quality of Life) เป็นคำที่ใช้กันมานานจุดประสงค์ของการนำมาใช้เพื่อเป็นเป้าหมายของการพัฒนาสังคมในปัจจุบัน คำนิยามของคุณภาพชีวิต จึงได้รับการอธิบายหรือตีความกันอย่างกว้างขวาง มีนักวิชาการสาขาต่างๆ หลายคนได้ให้คำจำกัดความไว้ ซึ่งมีทั้งส่วนคล้ายคลึงกันและแตกต่างกันไปบ้างในรายละเอียดหรือจุดเน้นตามสาขาวิชานั้นๆ เห็นว่าสำคัญ ดังนี้คุณภาพชีวิตการทำงานเป็นองค์ประกอบหรือเป็นมิติหนึ่งที่สำคัญของคุณภาพชีวิตการพัฒนาคุณภาพชีวิตในการทำงาน เพิ่มได้รับความสนใจศึกษากันอย่างจริงจังตั้งแต่ต้นทศวรรษ 1970 เป็นต้นมา ความสนใจในการพัฒนาคุณภาพชีวิตการทำงานของมนุษย์ในองค์การนี้ได้รับความสนใจจากทั้งองค์กร

บริหารของภาคเอกชนและภาครัฐบาลอย่างกว้างขวาง ได้มีนักวิชาการหลายท่านได้ให้ความหมายของคุณภาพชีวิตในการทำงานดังนี้

เดวิส (Davis , 1977 ,p .53) เป็นผู้นำศัพท์คุณภาพชีวิตมาใช้ครั้งแรกและให้ความหมายไว้ว่า หมายถึง คุณภาพของความสัมพันธ์ระหว่างผู้ปฏิบัติงานกับสิ่งแวดล้อมโดยส่วนรวมในการทำงานของเขา และเน้นมิติเกี่ยวกับความสัมพันธ์ระหว่างมนุษย์ ซึ่งมักจะถูกละเลยจากปัจจัยทางเทคนิคและปัจจัยทางเศรษฐศาสตร์ในการออกแบบการทำงาน

เบนเนตต์ (Bennett. 1975:1) ได้ให้ความหมายของคุณภาพชีวิตไว้ว่า คุณภาพชีวิตของบุคคลประกอบด้วย 2 ส่วน คือ ส่วนที่ 1 บุคคลมีสิ่งจำเป็นแก่ความต้องการของชีวิต เช่น อาหาร ที่อยู่อาศัย เสื้อผ้า สุขภาพแข็งแรงไม่เจ็บป่วยบ่อยครั้ง และมีความมั่นคงในชีวิต มีเศรษฐกิจดี สังคมดี สนใจการเมือง ส่วนที่ 2 บุคคลมีค่านิยมที่เหมาะสมกับสังคม วัฒนธรรม การเมือง และสิ่งแวดล้อมทางเศรษฐกิจ ซึ่งแต่ละบุคคลใช้เป็นรากฐานในการตัดสินใจอันสำคัญของชีวิต มีความสมดุลระหว่างความปรารถนา และความเป็นไปได้ที่จะบรรลุถึงความปรารถนา มีจุดมุ่งหมายในชีวิต มีความราบรื่นในครอบครัว

สโครวาน. (Skrovan , 1983, pp. 1-6). ได้ให้ทรรศนะไว้ว่า เป็นกระบวนการที่ซึ่งทำให้สมาชิกในองค์กรทุกระดับสามารถมีส่วนร่วมในการกำหนดสภาพแวดล้อมในการทำงาน วิธีการ และผลิตผลขององค์กร โดยมีเป้าหมายที่จะเพิ่มประสิทธิผลขององค์กร และพัฒนาคุณภาพชีวิตการทำงานสำหรับพนักงาน

สุขุม คำแห่ง. (2542:12). กล่าวว่า คุณภาพชีวิตการทำงานเป็นความสุขใจเกิดจากความพอใจในการทำงานของผู้ปฏิบัติงานจากปัจจัยต่างๆ และสภาพแวดล้อมการทำงานที่เหมาะสมตามเงื่อนไขที่กำหนดขึ้นมา และเพื่อให้ประสบผลสำเร็จในการทำงานอย่างมีคุณภาพ

ดิน ปรัชญาพฤทธิ . (2530:301) . กล่าวว่า คุณภาพชีวิตการทำงาน หมายถึง ชีวิตการทำงานที่มีศักดิ์ศรี เหมาะสมกับเกียรติคุณและคุณค่าของความเป็นมนุษย์ของบุคลากร คุณภาพชีวิตการทำงานที่ดีจะมีส่วนเอื้อต่อความเจริญเติบโตในการพัฒนาองค์กร และเป็นสิ่งที่สนองความต้องการของบุคคลทั้งด้านปัจจัย 4 และด้านอื่นๆ ซึ่งความต้องการของบุคลากรนั้นเปลี่ยนแปลงได้ตามกาลและเทศะ

พจนานุกรมฉบับราชบัณฑิตสถาน. (2538). เขียนไว้ว่า คุณภาพชีวิต ประกอบด้วยคำ 2 คำ คือ คุณภาพและชีวิต หมายถึง ลักษณะความดี ลักษณะประจำบุคคลหรือสิ่งของ ชีวิต หมายถึง ความเป็นอยู่ สรุปได้ว่า คุณภาพชีวิตหมายถึง ลักษณะความเป็นอยู่ที่ดี

ชาร์มา (Sharma. 1975: 4) ได้เสนอแนวคิดเห็นเกี่ยวกับคุณภาพชีวิตไว้ว่าคุณภาพชีวิตเป็นความคิดรวบยอดที่ซับซ้อน ที่เป็นทั้งความพึงพอใจ อันเกิดจากการได้รับการตอบสนองความต้องการทางด้านจิตใจ และในด้านสังคมในระดับจุลภาพและมหภาค

ซัน (Zhan. 1992: 179) กล่าวว่า คุณภาพชีวิต คือ ระดับความพึงพอใจ ซึ่งขึ้นกับประสบการณ์ในชีวิตของแต่ละบุคคล

โอเรม (Orem, 1985 อ้างใน วิทยารณ ชุ่ม เพ็ญสุขสันต์. 2545) กล่าวว่า คุณภาพชีวิตมีความหมายเช่นเดียวกับความผาสุก (well-being) เป็นการรับรู้ของบุคคลต่อการมีชีวิตอยู่ ซึ่งแสดงออกโดยความพอใจ (contentment) ความเพลิดเพลินใจ (pleasure) และการมีความสุข (happiness) ซึ่งสิ่งเหล่านี้เกิดจาก ประสบการณ์ในชีวิต การบรรลุสิ่งที่ปรารถนาและการมีพัฒนาการอย่างต่อเนื่องของบุคคล

WHO (1995) ได้ให้ความหมายของคุณภาพชีวิตไว้ว่า เป็นการรับรู้ของแต่ละบุคคลต่อสถานะในชีวิตของพวกเขาภายใต้บริบทของวัฒนธรรมและความหมายของระบบในสังคมที่พวกเขาอาศัยอยู่ และจะสัมพันธ์กับเป้าหมาย ความคาดหวัง มาตรฐานของสังคมและสิ่งอื่นๆ ที่เกี่ยวข้องกับพวกเขา เป็นแนวความคิดที่กว้างเต็มไปด้วยความซับซ้อน ครอบคลุมในแง่ของสุขภาพร่างกายของแต่ละคน สภาพจิตใจ ระดับของความเป็นอิสระ สัมพันธภาพทางสังคม ความเชื่อ และความสัมพันธ์ที่มีต่อสภาพแวดล้อม จุดเด่นของความหมายของคุณภาพชีวิตที่ WHO มองก็คือ คุณภาพชีวิตเป็นนามธรรม (subjective) โดยจะรวมเอาหัวข้อที่เป็นทั้งส่วนดีและส่วนไม่ดีของชีวิตเอาไว้ อีกทั้งยังมีหลายมิติไม่ว่าจะเป็นทางด้านร่างกาย จิตใจ สังคม สิ่งแวดล้อม ฯลฯ

อนุชาติ พวงสำลีและอรทัย อาจอ่ำ. (2540) ได้สรุปแนวความคิดของค่านิยมของคุณภาพชีวิตไว้ว่า เป็นระดับของการมีชีวิตที่ดี มีความสุข ความพึงพอใจในชีวิต เป็นเรื่องที่เกี่ยวข้องกับสภาพความเป็นอยู่ การดำเนินชีวิตของปัจเจกบุคคลในสังคม

เขวลักษณ์ กลิ่นหอม . (2540) ได้สรุปแนวความคิดของค่านิยมของคุณภาพชีวิตที่มีผู้กล่าวไว้มากมายออกเป็น 2 กลุ่ม คือ กลุ่มที่มีแนวคิดว่าคุณภาพชีวิต หมายถึง ความผาสุก ความสุข ความพึงพอใจต่อการดำเนินชีวิตของบุคคล การกินดีอยู่ดีของคนภายในสิ่งแวดล้อมอีกกลุ่มมีแนวคิดว่าคุณภาพชีวิตหมายถึง การรับรู้เกี่ยวกับสภาวะของตนในด้านต่างๆของชีวิต การรับรู้ถึงความผาสุกของบุคคลในด้านร่างกาย จิตใจ สังคม และจิตวิญญาณ

สุนันท์ บุราณรัมย์ และคณะ. (2542) ได้ให้ความหมายของคุณภาพชีวิตไว้ว่า หมายถึงการดำรงชีวิตในระดับที่เหมาะสมของมนุษย์ ตามสภาพความจำเป็นพื้นฐานในสังคม ซึ่งสนองต่อสิ่งที่

ต้องการทางร่างกาย ทางจิตใจ ทางอารมณ์ ทางสังคม และทางความคิดอย่างพอเพียง จนก่อให้เกิด
 ความมีสุขภาพกายและสุขภาพจิตดี

อุไร จันทรสวรรค์. (2540:10) สรุปความว่า คุณภาพชีวิต หมายถึง การมีชีวิตที่สมบูรณ์ทั้ง
 ทางร่างกาย จิตใจ และสังคม มีปัจจัยทางด้านวัตถุที่จำเป็นต่อการดำรงชีวิต การได้รับการยอมรับ
 สามารถปรับตัวอยู่ในสังคมได้อย่างมีความสุข และทำประโยชน์ให้กับสังคม

วิภูสนา สาคริตชานันต์. (2545:13) ให้คำจำกัดความคุณภาพชีวิตที่ดี ว่า หมายถึงความ
 เป็นอยู่ที่ดีของบุคคล ทั้งร่างกายและจิตใจ โดยที่บุคคลนั้นรับรู้ความเป็นอยู่ของตนเองอัน
 เนื่องมาจากสิ่งต่างๆ ที่มีอิทธิพลต่อประสบการณ์ในอดีตและในชีวิตประจำวัน

จากแนวความคิดดังกล่าวแสดงให้เห็นว่าคุณภาพชีวิต หมายถึง คุณภาพที่สมบูรณ์ทั้งทาง
 ร่างกายและจิตใจ ที่สามารถดำเนินชีวิตอยู่ในสังคมได้ มีความพึงพอใจกับความเป็นอยู่ของตนเอง มี
 ปัจจัยทางด้านวัตถุที่จำเป็นต่อการดำรงชีวิต ได้แก่ อาหาร เสื้อผ้า ที่อยู่อาศัย สุขภาพ มี
 สาธารณูปโภคที่ดี มีงานทำ มีเศรษฐกิจดี เป็นผู้มีคุณธรรมและจริยธรรมเป็นที่ยอมรับของสังคม

ดังนั้นจึงอาจสรุปได้ว่า คุณภาพชีวิตหมายถึง ระดับความสุขในชีวิต เป็นการประสาน
 การรับรู้ถึงความพึงพอใจของแต่ละบุคคล ในด้านและเป้าหมายในชีวิตของแต่ละบุคคล

2. ปรัชญาที่เกี่ยวกับคุณภาพชีวิต

ในสมัยกรีกโบราณมีนักปรัชญาที่มีชื่อเสียงได้กล่าวถึงการมีชีวิตที่ดีของประชาชนไว้ดังนี้
 คือ เปลโตและอริสโตเติล มีแนวคิดคล้ายคลึงกันในเรื่องเกี่ยวกับชีวิตที่ดี คือชีวิตที่ดีที่สุดของ
 มนุษย์นั้นอยู่ที่การได้ขัดเกลาอินทรีย์อย่างดีที่สุด เพื่อจะได้หยั่งถึงสิ่งที่มีค่าในตัวเองแต่มนุษย์นั้นไม่
 สามารถที่จะอยู่โดดเดี่ยวได้ต้องอาศัยอยู่ในระบบสังคมจึงเกิดระบบของสังคมการเมืองขึ้น เพื่อการ
 กระทำไม่ใช้มีขึ้นเพื่อการดำรงชีวิตอยู่อย่างสามัญเท่านั้นแต่จุดหมายคือ การสร้างปัจจัยต่างๆ
 เพื่อให้พลเมืองทุกคนสามารถที่จะมีชีวิตที่ดีที่สุดได้ ทั้งนี้รวมถึงความสุขไว้ด้วย ดังนั้นชีวิตที่ดีที่สุด
 จะต้องมีพื้นฐานทางสังคม และการเมืองที่ดี และถือว่าเป็นหน้าที่ของรัฐบาลที่จะเป็นผู้กำหนดชีวิต
 ที่ดีให้กับพลเมือง (วิทช์ วิศทเวทย์.2518:182-95)

โสกราตีส (Socratis) กล่าวว่า ชีวิตที่ดีสำหรับมนุษย์คือ ชีวิตที่รู้จักใช้สติปัญญาเป็น
 แนวทางในการดำเนินชีวิตและแก้ปัญหาต่างๆ ที่ปรากฏขึ้นตามธรรมชาติด้วยตนเองซึ่งมีการ
 ตรวจสอบในการที่จะรู้จักตนเองและปรับปรุงตนเองให้สูงขึ้นเพื่อให้เป็นมนุษย์ที่สมบูรณ์ที่สุดและ

เป็นชีวิตที่ถูกต้องตามทำนองคลองธรรมในระบบสังคม (ศศิธร นุชนาคา. 2536:15; อ้างอิงจากพินิจรัตกุล. 2518)

แนวคิดปรัชญาชีวิตในสมัยกรีกโบราณนั้น อาจสรุปได้ว่า ชีวิตที่ดีขึ้นอยู่กับตัวมนุษย์เอง ที่จะพัฒนาชีวิตของเขาไปตามธรรมชาติ มนุษย์ที่มีความต้องการในชีวิตที่ดีและระบบสังคมการเมือง เป็นเพียงส่วนช่วยสนับสนุนให้มนุษย์พัฒนาชีวิตที่ดีภายใต้กฎเกณฑ์ของสังคมเท่านั้น

ในศาสนาคริสต์ ได้กล่าวถึง การดำเนินชีวิตที่ดี คือ ชีวิตที่มีความรักอันเสียสละ ซึ่งความรักนั้นแบ่งออกเป็น 2 ด้าน คือความรักต่อพระเจ้า และความรักต่อเพื่อนมนุษย์ เมื่อมนุษย์มีความรักดังกล่าวแล้วชีวิตจะมีความสุข (กิริติ บุญเจือ. 2519:23-24)

แนวคิดทางพุทธศาสนา พิจารณาเห็นว่าปัจเจกบุคคลกับสังคมมีความสัมพันธ์ซึ่งกันและกัน สังคมประกอบด้วยหน่วยเล็กๆ มารวมกันหรือสภาวะปัจเจกบุคคลทั้งหลายประกอบกันขึ้น ขณะเดียวกันสังคม ปัจเจกบุคคลได้รับอิทธิพลจากลักษณะความเป็นสังคม สังคมจะมีความสุขได้ก็โดยปัจเจกบุคคลมีความเอื้อเพื่อ เอื้ออารีต่อกัน หากปัจเจกบุคคลมีความเห็นแก่ตัวสังคมนั้นก็จะไม่มีความสุข (พระราชวรมุณี. 2529:599)

ศาสนาอิสลาม มีแนวคิดที่ชีวิตที่ดีนั้นขึ้นอยู่กับตัวมนุษย์โดยภายในตัวของมนุษย์นั้น ประกอบด้วย 3 ด้าน คือ ความศรัทธาด้านความรู้และด้านการกระทำในสิ่งที่ดีงามถูกต้องตามหลักคำสอนของศาสนาอิสลามแล้วมนุษย์จะมีชีวิตที่ดี (ซิดชัย สนั่นเสียง. 2541:18; อ้างอิงจาก พิเชฐฐ์ กาลามเกษตร.สัมภาษณ์. 2529)

เมื่อพิจารณาสภาพสังคมไทยซึ่งเป็นสังคมที่นับถือศาสนาพุทธ ก็ยังคงพิจารณาความสำคัญอยู่ที่ตัวมนุษย์ก่อน ชีวิตที่ดีจึงต้องขึ้นอยู่กับปัจเจกบุคคลเป็นสำคัญ และเมื่อชีวิตของตนดีแล้วก็ต้องช่วยเหลือผู้อื่นต่อไป ดังนั้นการพัฒนาคุณภาพชีวิตของมนุษย์ต้องพัฒนาที่ตัวมนุษย์ก่อน ซึ่งสอดคล้องกับลักษณะของสังคมไทยจากการศึกษาของ ประเสริฐ แยมกิ้นฟุง (ซิติมา เลหวิจิตรจันทร์. 2544:9; อ้างอิงจาก ประเสริฐ แยมกิ้นฟุง. 2515: 9-12) พบว่า อุปนิสัยประจำชาติของคนไทยมีความสอดคล้องกับปรัชญาคุณภาพชีวิตที่ดี คือ คนไทยยึดความเป็นตัวของตัวเองหรือปัจเจกบุคคลนิยมโดยเน้นให้ความสำคัญเป็นตัวของตัวเอง พุทธศาสนาสอนให้รู้จักหาความสุขจากตัวเองและพึ่งตนเองในเวลาเกิดปัญหา จึงเป็นสิ่งง่ายต่อการพัฒนาคุณภาพชีวิตที่ดี เพราะปรัชญาชีวิตที่ดีพิจารณาที่ตัวมนุษย์เป็นหลัก

ทฤษฎีที่เกี่ยวข้องกับคุณภาพชีวิตการทำงาน

ปัจจุบันคำว่า “คุณภาพชีวิต” นำมาใช้แพร่หลายมากขึ้น เมื่อพิจารณาจากเอกสาร ตำรา ต่างๆ พบว่ามีการกล่าวถึง “การมีชีวิตที่ดี” (good life) และการกินคืออยู่ดี (good fell) ซึ่งการมีคุณภาพชีวิตที่ดีนั้นมีการกล่าวถึงตั้งแต่สมัยเริ่มแรกของการเกิดมีมนุษย์ชาติภายในโลก เพราะเมื่อมนุษย์เกิดมาธรรมชาติก็สอนมนุษย์ให้ต่อสู้ดิ้นรนกับสภาพแวดล้อม เพื่อการอยู่รอดของตัวมนุษย์นั่นเองและพยายามแสวงหาความสุขในชีวิตนี้ ซึ่งน่าจะเป็นจุดเกิดของการมีชีวิตที่ดีของมนุษย์ แต่ก็ไม่ปรากฏหลักฐานแน่ชัดเมื่อใด จนมาถึงสมัยกรีกโบราณ ปรากฏว่ามีหลักฐานแน่ชัดโดยตั้งแต่สมัยที่มีนักปราชญ์ที่มีชื่อเสียงของกรีก คือ โสคราติส (Socratis) เพลโต (Plato) และอริสโตเติล (Alistotle)

โสคราติส (Socratis) กล่าวว่า ชีวิตที่ดีสำหรับมนุษย์คือ ชีวิตที่มนุษย์รู้จักใช้สติเป็นแนวทางในการดำเนินชีวิตและแก้ปัญหาต่างๆ ที่ปรากฏขึ้นตามธรรมชาติด้วยตัวของมนุษย์เอง

เพลโต (Plato) และอริสโตเติล (Alistotle) มีคเห็นเกี่ยวกับชีวิตที่ดีคล้ายตามกัน คือชีวิตที่ดีที่สุดของมนุษย์นั้นอยู่ที่การ ได้ขัดเกลาอินทรีย์อย่างดีที่สุด เพื่อจะได้หยั่งถึงความมีค่าในตนเองแต่ มนุษย์นั้นยังไม่สามารถที่จะอยู่โดดเดี่ยวได้ต้องอาศัยระบบสังคม จึงจะเกิดระบบของสังคม การเมืองเกิดขึ้นเพื่อการกระทำ ไม่ใช่เพื่อการดำรงชีวิตอยู่อย่างสามัญเท่านั้น ซึ่งจุดหมายของสังคมคือการสร้างปัจจัยต่างๆ เพื่อให้พลเมืองทุกคนสามารถจะมีชีวิตที่ดีที่สุดได้ ชีวิตที่ดีที่สุดนั้นประกอบด้วยการพัฒนาสิ่งที่ดีที่สุดในตัวเราให้ถึงจุดสุดยอดทั้งนี้รวมถึงความสุขไว้ด้วย ดังนั้นชีวิตที่ดีที่สุดจะต้องมีพื้นฐานทางสังคมและทางการเมืองที่ดี ซึ่งเพลโต (Plato) และอริสโตเติล (Alistotle) ถือว่าเป็นหน้าที่ของรัฐที่จะกำหนดชีวิตที่ดีของประชาชนตลอดจนการเป็นผู้ให้การศึกษและการฝึกอบรม การฝึกฝนประชาชนจนบรรลุถึงชีวิตที่ดีของตนเอง และมีความเชื่อว่ามนุษย์ทุกคนมีอิสระที่จะมีชีวิตที่ดีตามที่เขาแลเห็น (วิทย์ วิศทเวช . 2541 : 182-195)

เซอร์ชเบอร์ก (สมใจ เขียวสด. 2536: 54-55) อ้างอิงจาก Herzberg. 1959: 113-115) ได้ศึกษาความต้องการของบุคลากรในองค์การ โดยการค้นหาคำตอบจากบุคลากรในหน่วยงานว่า “อะไรเป็นสิ่งที่ทำให้เขารู้สึกว่าจะชอบหรือไม่ชอบงาน” ตลอดจนเหตุผลในความชอบและไม่ชอบงานนั้น จากการศึกษาพบว่า ปัจจัยที่ทำให้บุคคลชอบหรือไม่ชอบการทำงานมี 2 ประการ คือ

ปัจจัยจูงใจ (Motivation Factors) สิ่งที่เป็นแรงจูงใจบันดาลให้บุคคลทำงานเพิ่มประสิทธิภาพอย่างเต็มความสามารถ ประกอบด้วย 6 ประการ คือ

1. ตัวของงานเอง คือ เนื้อหาสาระของงานที่ทำทหายความสามารถ เป็นงานที่มีประโยชน์ มีความสำคัญ ซึ่งลักษณะของงานนี้เป็นแรงบันดาลใจให้พอใจที่จะเสี่ยงทำงานนี้ให้ได้

2. ความสำเร็จของงาน คือ ความมุ่งหวังที่จะทำงานให้ประสบผลสำเร็จ
3. ความเจริญเติบโต คือ ความเป็นตัวของตัวเองที่จะทำงานโดยมีอิสระในการคิดที่จะทำงานนั้น หรือได้รับความไว้วางใจให้ทำงานนั้น โดยอิสระ
4. ความรับผิดชอบ คือ มีความรับผิดชอบต่องานนั้นอย่างแท้จริง การมีความรับผิดชอบย่อมบันดาลใจให้เขาทำงานอย่างทุ่มเทให้ประสบผลสำเร็จ
5. ความก้าวหน้า คือ มีโอกาสที่จะทำให้ความเจริญก้าวหน้าในภาระงานของตน
6. ความเป็นที่ยกย่อง ยอมรับ คือ ได้รับการยกย่อง ยอมรับในผลงานที่ทำจากบุคคลอื่นๆ

ปัจจัยของการบำรุงรักษา สิ่งที่ทำให้บุคคลชอบทำงานในองค์กรแห่งนั้นก็คือการบำรุงรักษาบุคลากรในองค์กรให้ทำงานอยู่ได้ด้วยความสุข ซึ่งมีองค์ประกอบจากสภาพแวดล้อมในการทำงาน 10 ประการ โดยลำดับเริ่มจากสิ่งที่ทำให้เกิดความชอบมากลงไปหาน้อย คือ

1. ตำแหน่งฐานะของงานเหมาะสม
2. ความสัมพันธ์ที่ดีกับผู้บังคับบัญชา
3. ความสัมพันธ์ที่ดีกับเพื่อนร่วมงาน
4. ความสัมพันธ์ที่ดีกับผู้ใต้บังคับบัญชา
5. เทคนิคการบริหาร
6. นโยบายเบะการบริหารในองค์กร
7. ความมั่นคงในงาน
8. สภาพการทำงานที่ปลอดภัย
9. เงินเดือน
10. ชีวิตส่วนตัว

แมคลาร์เนย์ (Mc Lamey , อ้างอิงจาก สมพงษ์ เกษมสิน 2514 : 403-406) ได้ศึกษาความต้องการในการปฏิบัติงานของผู้ทำงานทั่วไปพบว่า ผู้ปฏิบัติงานส่วนใหญ่มีความต้องการในการทำงานอย่างน้อย 10 ประการ คือ

1. ความมั่นคงในการทำงาน หมายความว่า ในการปฏิบัติงานนั้นจะต้องมีหลักประกันว่าตราบใดที่ตนได้ปฏิบัติงานเต็มกำลังความรู้ ความสามารถและมีผลงานถึงมาตรฐานก็จะได้รับการจ้างในองค์กรตลอดไป
2. ความพอใจในการทำงาน ปัจจัยสำคัญที่ทำให้การทำงานมีผลงานแตกต่างกัน

คือ ความสามารถในการทำงาน และสิ่งที่มีอิทธิพลเสริมสร้างความสามารถในการทำงานนั้นคือ ความพอใจในการทำงาน คนเราหากได้ทำงานที่เราพึงพอใจ หรืออีกนัยหนึ่ง คือ มีความสุขในการทำงานนั้น ผลงานย่อมจะดีกว่าผลงานของผู้ต้องทำงานด้วยความจำใจ หรือเพียงปฏิบัติตามหน้าที่เท่านั้น

3. โอกาสก้าวหน้าในการทำงาน หมายถึง งานในหน้าที่ที่ปฏิบัติอยู่นั้นเป็นงานที่มีโอกาสก้าวหน้า トラบใดที่บุคคลยังมีความหวังที่จะก้าวหน้าที่ย่อมที่กำลังใจที่จะฝ่าฟันอุปสรรคในการปฏิบัติงานนั้นๆ ให้ลุล่วงไปด้วยกำลังใจที่ดีเสมอ

4. การได้รับการยกย่องนับถือ เป็นที่ยอมรับ สนับสนุนการทำกิจการงานให้ประสบผลสำเร็จ ย่อมเป็นการเสริมสร้างขวัญกำลังใจ และความมั่นใจในการทำงาน

5. การมีผู้บังคับบัญชาที่มีความสามารถ ผู้ได้บังคับบัญชาย่อมปรารถนาที่จะมีผู้นำหรือหัวหน้างานที่มีความรู้ความสามารถ เพราะจะเป็นผู้ชี้แนะเป็นตัวอย่างในการทำงานและการปฏิบัติตนได้

6. การได้รับค่าจ้างโดยธรรม หมายถึง การกำหนดอัตราเงินเดือนที่ดี การเลื่อนขั้นเงินเดือนที่ดี หรือได้รับความดีความชอบ ให้เป็นไปโดยธรรม เพราะมีความสำคัญในด้านจิตใจของผู้ปฏิบัติงานอย่างมาก

7. ความเสมอภาค หมายถึง ความเท่าเทียมกันในการปฏิบัติงานของคนในองค์การ ไม่มีการแบ่งแยกเป็นพรรคเป็นพวก หรือลำเอียงในลักษณะใดๆ ในหน่วยงาน เพราะสิ่งเหล่านี้เป็นมูลเหตุที่ทำลายขวัญในการทำงานและทำลายความสามัคคีในหมู่คณะในองค์การ

8. ความนุ่มนวล และแนบเนียน การมีปิยะวาจา ย่อมเป็นที่พอใจรักใคร่แก่ผู้ร่วมงานเสมอ

9. การยอมรับนับถือ มนุษย์เป็นสัตว์สังคม เมื่อเราอยู่ที่ใดและได้รับการยอมรับว่าเป็นพวกพ้องเดียวกันกับสมาชิกส่วนใหญ่ เราย่อมมีความสุขใจและมีกำลังใจที่จะปฏิบัติงานที่ได้รับมอบหมายในฐานะที่เป็นสมาชิกหรือเป็นส่วนหนึ่งขององค์การนั้น บุคคลที่ถูกทอดทิ้งให้อยู่โดดเดี่ยวย่อมเกิดความหวาดวิตกเกรงกลัวและไม่สามารถปฏิบัติงานให้เกิดผลดีได้

10. ความพอใจในสภาพการทำงาน ในการปฏิบัติงานนี้ นอกจากการมีเพื่อนร่วมงานที่ดีแล้ว สภาพแวดล้อม และสภาพของงาน นับว่ามีอิทธิพลต่อการปฏิบัติงานมาก

แนวคิดในสมัยกรีกนั้นอาจกล่าวได้ว่า ชีวิตที่ดีของมนุษย์นั้นขึ้นอยู่กับตัวของมนุษย์เองที่จะพัฒนาชีวิตของเขาให้เป็นที่ไปตามธรรมชาติที่เขาต้องการ ส่วนระบบการเมืองและสังคมเป็นเพียงช่วยสนับสนุนให้มนุษย์พัฒนาให้มีชีวิตที่ดีภายในเกณฑ์ของสังคม

เมื่อพิจารณาจากสังคมไทยเป็นสังคมที่นับถือศาสนาพุทธเป็นศาสนาประจำชาติ ซึ่งยังให้ความสำคัญที่ตัวมนุษย์ก่อน สอนให้รู้จักหาความสุขจากตนเองและพึ่งตนเองในเวลาเกิดปัญหา ดังพุทธคติที่ว่า “ควรมีชีวิตอยู่โดยการกินการใช้น้อยที่สุด เพื่อจะได้มีอิสระเสรีมากขึ้น เบียดเบียนน้อยลง เป็นชีวิตที่ไม่ก่อความรุนแรงทั้งต่อมนุษย์และธรรมชาติ อันถือว่าเป็นการดำรงชีวิตโดยประเสริฐ”

จากแนวปรัชญาและคำสั่งสอนของศาสนาแล้วจะเห็นว่า คุณภาพชีวิตของมนุษย์ขึ้นอยู่กับตัวมนุษย์เอง แต่เมื่อพิจารณาในแง่อื่นๆ โดยนักวิชาการจะพบว่า ระบบของสังคมมีส่วนช่วยให้คุณภาพชีวิตดีขึ้น จึงทำให้มีการศึกษาค้นคว้าให้ความหมายของคุณภาพชีวิตต่างๆอย่างมากมาย

กล่าวโดยสรุป ทฤษฎีต่างๆดังกล่าวที่กล่าวข้างต้น เป็นแนวทางให้ผู้บริหารนำไปปรับใช้ให้เหมาะสมกับองค์การของตนเอง เพื่อเสริมสร้างความพึงพอใจในการทำงานให้เกิดกับบุคลากร ตลอดจนช่วยให้สามารถใช้บุคลากรได้อย่างมีประสิทธิภาพ และลดปัญหาที่เกิดจากบุคลากร

ความสำคัญของการพัฒนาคุณภาพชีวิต

จากความหมายคุณภาพชีวิต ซึ่งให้เห็นว่า คุณภาพชีวิตเป็นสิ่งที่มีความสำคัญต่อบุคคลและสังคม เนื่องจากคุณภาพชีวิตเป็นสิ่งที่มนุษย์สามารถกำหนดการสร้างเกณฑ์มาตรฐานเพื่อให้ระดับการมีคุณภาพชีวิตที่ดี จึงทำให้มนุษย์เกิดการขวนขวายให้ได้มาซึ่งสิ่งนี้

เพื่อให้การพัฒนาตนเองและสังคมไปสู่เป้าหมายที่พึงปรารถนา บุคคลแต่ละคนและแต่ละครอบครัวจึงมีการพัฒนาตนเองในด้านการศึกษา การมีแนวคิดและเจตคติที่ดี การรู้จักบริหารตนเอง การมีความเอื้ออาทรต่อบุคคลอื่น การมีอาชีพ มีรายได้ มีคุณธรรม จริยธรรม ทุกคนในสังคมสามารถปฏิบัติได้เช่นนี้เท่ากับว่าสามารถช่วยยกระดับทั้งตนเองและสังคม ให้มีคุณค่า มีความเจริญงอกงาม พัฒนาไปสู่สังคมในอุดมคติ ปัญหาต่างๆในสังคมจะลดลงหรือหมดไปได้ เช่น ปัญหาครอบครัว ปัญหาเศรษฐกิจ ปัญหาโสเภณี ปัญหาอาชญากรรม ปัญหามลภาวะเป็นพิษ เป็นต้น

ดังนั้นประเทศต่างๆจึงใช้ความพยายามอย่างเต็มที่ในการที่จะพัฒนาและปรับปรุงคุณภาพชีวิตของประชาชนให้มีคุณภาพชีวิตที่สูงขึ้นจนถึงระดับมาตรฐานที่สังคมต้องการ ทั้งนี้เพื่อช่วยให้สมาชิกในสังคมทุกคนมีความกินดีอยู่ดี มีความสุขสมบูรณ์ ดังนั้นการพัฒนาคุณภาพชีวิตมีความสำคัญต่อบุคคลและสังคมอย่างยิ่ง ซึ่งสรุปความสำคัญของการพัฒนาคุณภาพชีวิตได้ดังนี้

1. การพัฒนาคุณภาพชีวิตช่วยทำให้บุคคลและสังคมมีแนวในการดำรงชีวิตที่ดีขึ้น อันจะส่งผลให้สังคมมีความสงบสุขไปด้วย

2. การพัฒนาคุณภาพชีวิตกระตุ้นให้บุคคลและสังคมเกิดความกระตือรือร้นที่จะปรับปรุงตนเอง สังคม และสิ่งแวดล้อมให้ดีขึ้นอยู่เสมอ
3. การพัฒนาคุณภาพชีวิตทำให้บุคคลใช้ปัญญา เหตุผล ความมีคุณธรรม จริยธรรม หลักจิตวิทยา หลักการบริหาร เพื่อมาแก้ไขปัญหาต่างๆ ที่เกิดขึ้นกับตนเองและสังคม
4. การพัฒนาคุณภาพชีวิตทำให้บุคคลและสังคมมีการอยู่ร่วมกันด้วยความสมานฉันท์ ช่วยลดปัญหาความขัดแย้งและปัญหาสังคม

ลักษณะชีวิตที่มีคุณภาพ

ลักษณะชีวิตที่มีคุณภาพ เป็นที่พึงประสงค์ เป็นที่พึงประสงค์ของบุคคลและสังคม มีผู้เสนอแนวความคิดไว้หลายท่าน เช่น แบตเตน (สัญญา สัญญาวิวัฒน์. 2514:38-49; อ้างอิงมาจาก T.R. Batten) นักพัฒนาสังคมชาวอังกฤษ ได้อธิบายลักษณะของคนที่เจริญซึ่งเป็นบุคคลที่มีคุณภาพไว้ดังนี้

1. เป็นคนที่รู้จักคิดอย่างมีจุดหมายปลายทางมากกว่า
2. เป็นคนที่สามารถคาดการณ์อนาคตได้มากกว่า
3. เป็นคนที่สามารถดำเนินกิจการที่ยุ่ยากซับซ้อนได้มากกว่า
4. เป็นคนที่ยินดีจะรับฟัง และทำความเข้าใจความคิดเห็นและความสนใจของผู้อื่น
5. เป็นคนที่มีความชำนาญ ในการที่จะดำเนินการให้บรรลุวัตถุประสงค์ของตนที่มีต่อผู้อื่น

สัญญา สัญญาวิวัฒน์ (วิภาพร มาพบสุข. ม.ป.ป.; อ้างอิงมาจากสัญญา สัญญาวิวัฒน์) ให้ความเห็นเพิ่มเติมเกี่ยวกับคุณสมบัติพื้นฐานที่สำคัญของบุคคลที่มีคุณภาพชีวิตไว้ดังนี้ คือ

1. มีความรับผิดชอบ
2. มีความสม่ำเสมอ
3. มีความเชื่อมั่นในตนเอง
4. พึ่งพาตนเอง
5. มีความซื่อสัตย์เที่ยงตรง ไม่คดโกง

นิโคลัส เบนเนต (Nicolas Bennet. 1975) ได้กล่าวสรุปถึงลักษณะของบุคคลที่มีคุณภาพชีวิตที่ดีไว้ดังนี้ คือบุคคลนั้นต้องมีสิ่งจำเป็นพื้นฐานแก่ความต้องการของชีวิต ซึ่งหมายถึง อาหารที่จำเป็นต่อสุขภาพ มีที่อยู่อาศัยเพื่อป้องกันอันตรายต่างๆ มีเสื้อผ้า สำหรับสวมใส่อย่างเหมาะสม

เครื่องป้องกันความรุนแรงของอากาศ มีสุขภาพพลานามัยที่แข็งแรง กระปรี้กระเปร่า เจ็บไข้ได้ป่วยน้อย และมีความมั่นคง มีอิสระจากความไม่ถูกต้อง มีเศรษฐกิจดี มีสังคมดี และสนใจเรื่องการเมือง มีความพึงพอใจต่อตนเองและสังคม สิ่งแวดล้อม มีจุดมุ่งหมายในชีวิต มีความกลมกลืนกับครอบครัว ชุมชน และสิ่งแวดล้อม

กล่าวโดยสรุปคือ บุคคลที่มีคุณภาพชีวิตที่ดีได้นั้น จะต้องได้รับสิ่งจำเป็นพื้นฐานที่ใช้ในการดำรงชีวิตและความพึงพอใจที่มีต่อตนเอง สังคม และสิ่งแวดล้อม

องค์ประกอบของคุณภาพชีวิตการทำงาน

องค์ประกอบใดบ้างที่จะช่วยให้บุคคลเกิดคุณภาพชีวิตที่ดีได้นั้น เป็นการพิจารณาระดับจุลภาค นักวิชาการหลายท่านได้พยายามกำหนดองค์ประกอบของคุณภาพชีวิตในระดับบุคคลไว้หลายประการ โดยจะเป็นองค์ประกอบที่ซ้ำกันบ้างและแตกต่างกันบ้าง ดังต่อไปนี้

เฟอร์รานส์และพาวเวอร์ (Ferrans and Powers, 1992) พิจารณาองค์ประกอบคุณภาพชีวิตจากความพึงพอใจหรือไม่พึงพอใจในองค์ประกอบของชีวิตได้ 4 องค์ประกอบ คือ

1. ด้านสุขภาพหน้าที่ (health and functioning) ได้แก่ การดูแลสุขภาพของตน การพักผ่อน การทำกิจกรรมต่างๆ ในเวลาว่าง การมีกิจกรรมในครอบครัว การเดินทาง
2. สังคมเศรษฐกิจ (socioeconomic) ได้แก่ สภาพความเป็นอยู่ รายได้ การทำงาน เพื่อนร่วมงาน ที่อยู่อาศัย
3. จิตวิญญาณ (psychological spiritual) ได้แก่ ความพึงพอใจในชีวิต ความสงบทางจิตใจ การบรรลุเป้าหมายในชีวิต ความพึงพอใจในเรื่องต่างๆ ไป
4. ครอบครัว (family) ได้แก่ ความสุขในครอบครัว ความสัมพันธ์กับคู่สมรส บุตร สุขภาพของครอบครัว

องค์การอนามัยโลกได้แก่องค์ประกอบของคุณภาพชีวิตประกอบด้วย 6 องค์ประกอบ คือ ด้านร่างกาย ด้านจิตใจ ด้านระดับความเป็นอิสระของบุคคล ด้านความสัมพันธ์ทางสังคม ด้านสิ่งแวดล้อม ด้านความเชื่อส่วนบุคคล (WHOQOL Group, 1994) ต่อมาในปี ค.ศ. 1995 ทีมพัฒนาคุณภาพชีวิตขององค์การอนามัยโลก ได้จัดองค์ประกอบใหม่ โดยรวมองค์ประกอบบางด้านเข้าด้วยกันคือ ด้านร่างกายกับด้านระดับความเป็นอิสระของบุคคลและ ด้านจิตใจกับด้านความเชื่อส่วนบุคคล จึงเหลือเพียง 4 องค์ประกอบ ดังนี้ (WHOQOL Group, 1996)

1. ด้านร่างกาย คือ การรับรู้สภาพทางด้านร่างกายของบุคคล ซึ่งมีผลต่อชีวิตประจำวัน ได้แก่ การรับรู้สภาพความสมบูรณ์แข็งแรงของร่างกาย การรับรู้ถึงความสุขสบาย ไม่มีความเจ็บปวด การรับรู้ถึงความสามารถที่จะจัดการกับความเจ็บปวดทางร่างกาย การรักษาทางการแพทย์ การรับรู้ถึงผลกำลังในการดำเนินชีวิตประจำวัน การพักผ่อนนอนหลับ การปฏิบัติกิจวัตรประจำวัน การทำงาน การรับรู้เหล่านี้มีผลต่อการดำเนินชีวิตประจำวัน

2. ด้านจิตใจ คือ การรับรู้สภาพจิตใจของตนเอง ได้แก่ การรับรู้ความรู้สึกทางบวกที่บุคคลมีต่อตนเอง การรับรู้ภาพลักษณ์ของตนเอง ความรู้สึกภาคภูมิใจในตนเอง ความมั่นใจในตนเอง การรับรู้ถึงความคิด ความจำ สมาธิ การตัดสินใจ ความสามารถในการจัดการกับความเศร้า ความกังวล การรับรู้ถึงความเชื่อด้านจิตวิญญาณ ศาสนา การให้ความหมายของชีวิตและความเชื่ออื่นๆ ที่มีผลในทางที่ดีต่อการดำเนินชีวิต มีผลต่อการเอาชนะอุปสรรค

3. ด้านความสัมพันธ์ทางสังคม คือ การรับรู้ด้านความสัมพันธ์ของตนเองกับบุคคลอื่น การรับรู้ถึงการที่ได้รับความช่วยเหลือจากบุคคลอื่นในสังคม การได้รับรู้ว่าตนได้เป็นผู้ให้ความช่วยเหลือบุคคลอื่นในสังคม รวมทั้งการรับรู้ในเรื่องอารมณ์ทางเพศ หรือการมีเพศสัมพันธ์

4. ด้านสิ่งแวดล้อม คือ การรับรู้เกี่ยวกับสิ่งแวดล้อมที่มีผลต่อ การดำเนินชีวิต เช่น การรับรู้ว่าคุณมีชีวิตอยู่อย่างอิสระ ไม่ถูกกักขัง มีความปลอดภัยและมั่นคงในชีวิต การรับรู้ว่าได้อยู่ในสิ่งแวดล้อมทางกายภาพที่ดี การคมนาคมสะดวก

ลิว (Liu, 1975: 12) อธิบายว่า คุณภาพชีวิตประกอบด้วย ปัจจัย 2 ด้านคือ ด้านจิตวิสัยหรือด้านจิตวิทยา ได้แก่ อารมณ์ ความรู้สึกนึกคิดเกี่ยวกับความเชื่อและค่านิยมของบุคคล ส่วนด้านที่สองคือ ด้านวัตถุวิสัย ได้แก่สภาพแวดล้อมของบุคคลในด้านต่างๆ เช่น สังคม การเมือง เศรษฐกิจ และสิ่งแวดล้อมทั่วไป ซึ่งองค์ประกอบด้านนี้เป็นองค์ประกอบที่สามารถวัดค่าของการมีคุณภาพชีวิตได้ชัดเจนแน่นอนกว่าองค์ประกอบด้านจิตวิสัย เพราะเป็นองค์ประกอบเชิงปริมาณ

แคมเบล (Campbell, 1976:51) กำหนดองค์ประกอบคุณภาพชีวิตไว้ 3 ด้านคือ ด้านกายภาพ ด้านสังคม และด้านจิตวิทยา

1. ด้านกายภาพประกอบด้วย ปัจจัยด้านมลภาวะ ความหนาแน่นของประชากรและสภาพที่อยู่อาศัย

2. ด้านสังคม ประกอบด้วย ปัจจัยด้านการศึกษา สุขภาพอนามัย และความหนาแน่นของครอบครัว

3. ด้านจิตวิทยา ประกอบด้วย ปัจจัยด้านความพึงพอใจ ความสำเร็จ ความผิดหวังและความซับซ้อนในชีวิต

สมจิตต์ สุพรรณทัศน์ และนิภา มนูญปิจุ. (2525:101-124). ได้ให้รายละเอียดเกี่ยวกับสิ่งที่ชี้ออกคุณภาพชีวิต 3 ด้าน คือ

1. ด้านร่างกาย เช่น อาหาร น้ำ เครื่องนุ่งห่ม ที่อยู่อาศัย สุขภาพอนามัย สิ่งอำนวยความสะดวกในครอบครัว สิ่งอำนวยความสะดวกในการประกอบอาชีพ ภาวะแวดล้อมที่ปราศจากมลภาวะในดิน น้ำ อากาศ เสียง มีทรัพยากรที่จำเป็นแก่การดำรงชีวิตได้แก่ รายได้ มีการคมนาคมที่สะดวก มีโอกาสทางการศึกษา และการประกอบอาชีพที่เท่ากัน มีความปลอดภัยในชีวิต ร่างกายทรัพย์สิน เป็นต้น

2. ด้านอารมณ์ มีการพักผ่อนหย่อนใจที่มีคุณภาพประโยชน์ การแสดงออกทางอารมณ์ อันเป็นผลมาจากความสัมพันธ์ภายในครอบครัวและชุมชน ความรักในหมู่คณะ

3. ด้านความคิดและจิตใจ ได้แก่ความมีระเบียบวินัย ค่านิยมทางวัฒนธรรม มีความรู้ มีสติปัญญา ความสามารถป้องกันและแก้ปัญหาทั้งในระดับบุคคล ครอบครัว และชุมชน

ชาร์มา (นิสาร์ตัน ศิลปะเดช. 2540; อ้างอิงมาจาก Shama) แบ่งองค์ประกอบของคุณภาพชีวิตที่ได้ออกเป็น 2 ประเภท คือ

1. องค์ประกอบทางด้านกายภาพ โดยพิจารณาจากทั้งทางด้านปริมาณและคุณภาพ ประกอบด้วย อาหาร น้ำ ที่อยู่อาศัย เครื่องนุ่งห่ม

2. องค์ประกอบทางด้านสังคมและวัฒนธรรม ซึ่งพิจารณาทั้งด้านปริมาณและคุณภาพ ประกอบด้วย ปัจจัยด้านการศึกษา มีงานทำ บริการด้านการแพทย์และสาธารณสุข สภาพแวดล้อมของที่ทำงาน การพักผ่อนหย่อนใจ ความคิดริเริ่มสร้างสรรค์ เป็นต้น

อุทุมพร จามรมาน. (2528: บทคัดย่อ) ได้ศึกษาคุณภาพชีวิตของคนกรุงเทพมหานคร พบว่าองค์ประกอบที่บ่งบอกถึงความเป็นคนที่มีคุณภาพชีวิตที่สำคัญ 8 ประการ คือ

1. ทัศนคติต่อการมีชีวิตอยู่ในกรุงเทพมหานคร
2. ลักษณะความเป็นอยู่
3. การเป็นเจ้าของหรือการถือครองบ้านและที่ดิน
4. อาชีพหลัก อาชีพรอง
5. นันทนาการ
6. บริการจากรัฐ
7. การใช้เวลาว่างที่บ้าน
8. สุขภาพอนามัย

ยูเนสโก (UNESCO) (วันเพ็ญ วอกลาง. 2535:13; อ้างอิงจาก UNESCO.1981) ได้กำหนดว่า คุณภาพชีวิตจะดีหรือไม่เพียงใด ขึ้นอยู่กับองค์ประกอบ 5 ประการ คือ

1. มาตรฐานการครองชีพ อาจพิจารณาได้จากรายได้ต่อบุคคล สุขภาพ การศึกษา ที่อยู่อาศัย
2. การเปลี่ยนแปลงของประชากร ในเรื่องขนาด โครงสร้างทางอายุ และเพศ อัตราการเติบโตของประชากร
3. ปัจจัยทางสังคมและวัฒนธรรม พิจารณาจากระบบสังคม ค่านิยมทางศาสนา ค่านิยมทางวัฒนธรรม และชีวิตความเป็นอยู่
4. กระบวนการพัฒนาพิจารณาจากลำดับความสำคัญของการพัฒนาประสิทธิภาพและความสามารถของบุคคล การพัฒนาทางด้านเศรษฐกิจสังคม การค้า

ทรัพยากร ได้แก่ ทรัพยากรบุคคล ธรรมชาติ อาหาร เงินทุน ตลอดจนเทคโนโลยีต่างๆ ประภาพร จินันทุยา (ศศินพินต์ ทรงสัจย์. 2542; อ้างอิงจาก ประภาพร จินันทุยา. 2536) จำแนกองค์ประกอบของคุณภาพชีวิตไว้ 5 ด้านคือ

1. สถานภาพทางเศรษฐกิจ ประกอบด้วย การรับรู้เกี่ยวกับความเพียงพอของรายได้ และทรัพย์สิน
2. สุขภาพ ประกอบด้วย การรับรู้เกี่ยวกับภาวะสุขภาพทางด้านร่างกายและจิตใจ
3. สภาพแวดล้อม ประกอบด้วย การรับรู้เกี่ยวกับสิ่งที่อยู่แวดล้อมตน ซึ่งได้แก่ ญาติมิตร เพื่อนร่วมรุ่น สมาชิกในครอบครัว สถานที่อยู่อาศัย และสิ่งแวดล้อมทางกายภาพ
4. การพึ่งพาตนเอง ประกอบด้วย การรับรู้เกี่ยวกับความสามารถในการปฏิบัติกิจกรรมต่างๆด้วยตนเอง และความรู้สึกในการพึ่งพาผู้อื่น
5. การทำกิจกรรม ประกอบด้วย การรับรู้เกี่ยวกับความสามารถในการปฏิบัติกิจกรรมภายในและภายนอกครอบครัว และกิจกรรมเพื่อการพักผ่อน

ซาน (Zhan. 1992:796) ได้กล่าวถึงองค์ประกอบของการมีคุณภาพชีวิต ควรประกอบด้วย ความพึงพอใจในชีวิตในเรื่องทั่วไป ด้านอัตมโนทัศน์ เป็นความรู้สึกความคิดเห็นเกี่ยวกับตนเอง ด้านสุขภาพและหน้าที่ของร่างกาย การปฏิบัติกิจวัตรประจำวัน ด้านสังคมและเศรษฐกิจ เป็นความพึงพอใจเกี่ยวกับอาชีพ การศึกษา และรายได้

ชาญชัย อาจินสมาจาร . (2535: 38-39). ได้เสนอแนวคิดเกี่ยวกับองค์ประกอบของคุณภาพชีวิตการทำงานไว้ดังนี้

- 1.ความมั่นคง

- 2.ความเสมอภาคในเรื่องค่าจ้างและรางวัล
- 3.ความยุติธรรมในสถานที่ทำงาน หากผู้บริหารได้รู้ถึงความต้องการ
- 4.ปลอดภัยจากระบบราชการและเข้มงวดในการควบคุมงาน
- 5.งานมีความหมายและน่าสนใจ
- 6.กิจกรรมและงานหลากหลาย
- 7.งานมีลักษณะท้าทาย
- 8.ควบคุมตัวเอง งาน และสถานที่ทำงาน
- 9.มีขอบเขตการตัดสินใจของตัวเอง
- 10.โอกาสการเรียนรู้และความเจริญก้าวหน้า
- 11.ผลสะท้อนกลับ ความรู้เกี่ยวกับผลลัพธ์
- 12.อำนาจหน้าที่ในงาน
- 13.ได้รับการยอมรับจากการทำงาน
- 14.ได้รับการสนับสนุนทางสังคม
- 15.มีอนาคต
- 16.สามารถสัมพันธ์งานกับสิ่งแวดล้อมจากภายนอก
- 17.มีโอกาเลือก ทั้งนี้ขึ้นอยู่กับความชอบ ความสนใจและความคาดหวัง

ฮิวส์ และโทมัสส์ (Huse & Thomas, 1980, pp 235-238) ได้กำหนดองค์ประกอบของตัวกำหนดคุณภาพชีวิตของการทำงาน ประกอบด้วยคุณสมบัติ 8 ด้าน ดังต่อไปนี้

1. ค่าตอบแทนที่เหมาะสมและเป็นธรรม (adequate and fair compensation) ค่าจ้างที่รับเพียงพอที่จะดำรงชีวิตตามมาตรฐานของสังคมทั่วไปหรือไม่ ค่าจ้างที่ได้รับมีความยุติธรรมหรือไม่ เมื่อเปรียบเทียบกับตำแหน่งของตนกับตำแหน่งอื่นที่มีลักษณะงานที่คล้ายกัน

2. สิ่งแวดล้อมที่ถูกสุขลักษณะและปลอดภัย (safe and healthy environment) ผู้ปฏิบัติงานไม่ควรอยู่ในสภาพแวดล้อมทางด้านร่างกาย และสิ่งแวดล้อมของการทำงาน ซึ่งจะก่อให้เกิดสุขภาพที่ไม่ดีและควรที่จะได้กำหนดมาตรฐานที่แน่นอนเกี่ยวกับการคงไว้ซึ่งสภาพแวดล้อมที่จะส่งเสริมสุขภาพ ซึ่งจะรวมถึงการควบคุมของตนเอง และความรู้สึกท้าทายซึ่งเกิดจากการทำงานของตน

3. การพัฒนาความสามารถของบุคคล (development of human capacities) งานควรจะได้รับจัดโอกาสให้ผู้ปฏิบัติได้ใช้ประโยชน์และพัฒนาทักษะความรู้ของผู้ปฏิบัติงาน ซึ่งจะมีผลต่อการได้มีส่วนร่วม ความรู้สึกในคุณค่าของตนเอง และความรู้สึกท้าทายซึ่งเกิดจากการทำงานของตน

4. ความก้าวหน้าและความมั่นคงในงาน (growth and security) ควรจะได้ให้ความสำคัญดังต่อไปนี้

4.1. งานที่ได้รับมอบหมายของผู้ปฏิบัติงานจะมีผลต่อการดำรงไว้และการขยายความสามารถของผู้ปฏิบัติงาน

4.2 ความรู้และทักษะใหม่ๆ สามารถนำไปใช้ประโยชน์ต่องานในอนาคตได้

4.3 ควรจะให้โอกาสแก่ผู้ปฏิบัติงานได้พัฒนาทักษะความสามารถในแขนงของตน

5. บูรณาการทางสังคม (social integration) การที่ผู้ปฏิบัติงานได้มีความรู้สึกว่าคุณประสบความสำเร็จ และเห็นว่าตนเองมีคุณค่าจะมีผลทำให้บุคคลนั้นมีความเป็นอิสระในความรู้สึกว่าชุมชนหรือสังคมมีความสำคัญต่อตน ถ้าเปิดเผยตนเองกับผู้อื่น มีความรู้สึกที่ไม่มีการแข่งขันในองค์กร และมีความรู้สึกว่าคุณมีการเปลี่ยนแปลงไปในทิศทางที่ดีขึ้นกว่าเดิม

6. ระเบียบข้อบังคับในการปฏิบัติงาน (Constitutionals) ผู้ปฏิบัติงานมีแนวทางอย่างไร และผู้ปฏิบัติงานจะปกป้องแนวทางของตนอย่างไร คำตอบของคำถามนี้จะแตกต่างกันไปทั้งนี้อาจขึ้นอยู่กับลักษณะทางวัฒนธรรมขององค์กรนั้นๆ ว่าให้ความเคารพต่อปัจเจกบุคคลมากน้อยเท่าใด ทนทานต่อความแตกต่างได้มากเพียงใด และยึดมั่นต่อการให้รางวัลที่ยุติธรรมมากน้อยเพียงใด

7. ความสมดุลระหว่างชีวิตกับการทำงาน (total life space) งานของบุคคลหนึ่งควรจะได้มีความสมดุลกับบทบาทของชีวิตของบุคคลนั้น บทบาทนี้เกี่ยวข้องกับการแบ่งเวลาความต้องการทางด้านอาชีพ การเดินทาง ซึ่งควรให้มีสัดส่วนที่เหมาะสมระหว่างการใช้เวลาว่างของบุคคลและเวลาของครอบครัว ตลอดทั้งความก้าวหน้าและการได้รับความดีความชอบ

8. การปฏิบัติงานในสังคม (social relevance) กิจกรรมของหน่วยงานที่ดำเนินไปในลักษณะที่ไม่รับผิดชอบต่อสังคมจะเป็นการให้เกิดการลดคุณค่าความสำคัญของงาน และอาชีพในกลุ่มผู้ปฏิบัติงาน เช่น ความรู้สึกในกลุ่มผู้ปฏิบัติงานที่รับรู้ว่าคุณค่าของงาน ได้มีส่วนรับผิดชอบต่อสังคมในด้านเกี่ยวกับผลผลิต (สินค้า) การกำจัดของเสีย วิธีการด้านการตลาด การมีส่วนร่วมในการรณรงค์ด้านการเมือง และอื่นๆ เป็นต้น

สรุปได้ว่า ในการทำงานบุคลากรมุ่งหวังที่จะได้รับความก้าวหน้าและความมั่นคงในตำแหน่งหน้าที่การงาน มีความมั่นคงในอาชีพและรายได้ในอนาคต บุคคลมีชีวิตในการทำงานที่ดี อันมีผลในการสร้างความเจริญก้าวหน้า เอื้ออำนวยให้การปฏิบัติงานมีประสิทธิภาพดียิ่งขึ้น และบุคลากรในองค์กรใดๆ ก็ต้องการความรักและการยอมรับในสังคม ต้องการสร้างความสัมพันธ์กับบุคคลอื่นๆ และต้องการการยอมรับในกลุ่ม ในครอบครัว ในหมู่เพื่อนฝูง ซึ่งเป็นความสัมพันธ์กัน

ในหมู่ของสังคม ในสังคมที่พึ่งพิงต่อกันโดยให้ความเคารพนับถือ ยกย่องชมเชยกัน และเชื่อถือไว้วางใจกัน ดังนั้นความสมดุลระหว่างชีวิตกับการทำงานในองค์กรเป็นเพียงปัจจัยในการดำเนินชีวิตของมนุษย์ ซึ่งมนุษย์ทุกคนย่อมต้องการเวลาส่วนตัวที่ไม่ต้องการให้มีสิ่งใดมารบกวน นอกจากการทำงานแล้ว ทุกคนย่อมต้องการเวลาสำหรับครอบครัว เวลาสำหรับสังคม และต้องการการพักผ่อน ในการใช้เวลาให้คุ้มค่าอย่างมีทักษะและหลักในการบริหารเวลาที่ดีย่อมเกิดประโยชน์ทั้งส่วนรวมและส่วนตัว ทำให้สามารถทำงานได้สำเร็จตามเป้าหมายที่กำหนดไว้

การประเมินคุณภาพชีวิต

การประเมินคุณภาพชีวิต หรือการวัดคุณภาพชีวิต มีความแตกต่างกันขึ้นอยู่กับแนวคิดและวัตถุประสงค์ของการวิจัย ได้มีผู้ศึกษาและประเมินคุณภาพชีวิตไว้หลายแนวทาง ดังนี้

สตอร์มเบอร์ก (ชนิดา เรืองเดช. 2539; อ้างอิงจาก Stromberg. 1984) กล่าวถึง การประเมินคุณภาพชีวิตใน 3 ลักษณะ ดังนี้

1. เชิงวัตถุวิสัยโดยวัดเป็นปริมาณ เป็นเครื่องมือที่ประเมินโดยบุคคลอื่นเป็นผู้ประเมิน เช่น ในกรณีที่บุคคลอยู่ในสภาวะความเจ็บป่วยผู้ประเมิน คือ บุคลากรทางการแพทย์ โดยประเมินออกมาเป็นคะแนน
2. เชิงจิตวิสัยโดยวัดเป็นปริมาณ เป็นเครื่องมือที่ประเมินโดยตัวบุคคลผู้นั้นเอง ผลออกมาเป็นคะแนน
3. เชิงจิตวิสัย โดยวัดเป็นบรรยาย เป็นเครื่องมือที่ประเมินโดยตัวบุคคลผู้นั้นเอง ผลออกมาเป็นการบรรยายและบอกถึงลักษณะสภาพที่บุคคลนั้นเป็นอยู่ โดยให้ข้อคิดเห็นในการพิจารณาเลือกวิธีการประเมินคุณภาพชีวิตดังนี้
 - 3.1 เครื่องมือที่ใช้วันนั้นสามารถวัดโดยใช้แนวคิดเพียงอันเดียวหรือต้องใช้หลายๆแนวคิดในการวัด
 - 3.2 เครื่องมือที่ใช้วันให้ผลออกมาเป็นการบรรยายคุณลักษณะ หรือบอกเป็นปริมาณ เครื่องมือที่บรรยายคุณลักษณะจะอธิบายเฉพาะเกี่ยวกับผลของโรคและทำให้เกิดการเปลี่ยนแปลงของคุณภาพชีวิต ส่วนเครื่องมือที่ให้ผลหรือบอกเป็นปริมาณจะประเมินออกมาเป็นคะแนน
 - 3.3 เครื่องมือนั้นเป็นการประเมินโดยบุคคลอื่นหรือประเมิน โดยตนเอง

3.4 การมองมิติของคุณภาพชีวิตนั้น มองในมิติเชิงวัตถุวิสัย หรือ มองในมิติเชิงจิตวิสัย

องค์การยูเนสโก กำหนดเกณฑ์การประเมินคุณภาพชีวิตไว้ 2 ด้านซึ่งสอดคล้องกับการศึกษา ของ แอนดรูว์ กับ วิททีย์ มีเบอร์กและซาน (UNESCO. 1980:312; Andrew & Withey. 1976 ; Meeberg. 1993:32-38 ; Zhan. 1992 : 796) คือ

1. ด้านวัตถุวิสัย คือ สิ่งที่กำหนดขึ้นเพื่อใช้เป็นตัวชี้วัดของสังคมโดยรวม วัดได้โดยอาศัยข้อมูลด้านรูปธรรมที่มองเห็นได้ นับได้ วัดได้ ได้แก่ ข้อมูลด้านเศรษฐกิจ สังคม และสิ่งแวดล้อม เช่น อัตราการว่างงาน อัตราการเกิดอาชญากรรม ความหนาแน่นของประชากร รายได้ประชาชาติ อัตราการฆ่าตัวตาย เป็นต้น

2. ด้านจิตพิสัย คือ การที่บุคคลนั้น บอกเล่าถึงการรับรู้ ความรู้สึกและการตอบสนองต่อสิ่งแวดล้อมต่างๆรอบตัว เป็นการประเมินข้อมูลด้านจิตวิทยา ซึ่งอาจทำได้โดยการสอบถามความรู้สึกและเจตคติต่อประสบการณ์ของบุคคลเกี่ยวกับชีวิต การรับรู้ต่อสภาพความเป็นอยู่ การดำรงชีวิต รวมทั้งสิ่งต่างๆ ที่เกี่ยวข้องกับชีวิต ความพึงพอใจในชีวิต

ฟลานาแกน ได้พยายามที่จะประเมินคุณภาพชีวิตของประชาชนชาวอเมริกัน โดยได้ทำการสำรวจความคิดเห็นของประชาชนชาวอเมริกัน 3,000 คน ที่ต่างอายุ เชื้อชาติ และภูมิภาค เพื่อที่จะหาองค์ประกอบของคุณภาพชีวิต ข้อคำถามที่ใช้ถาม จะถามถึงความคิดเห็นว่าที่ผ่านมามีความรู้สึกพึงพอใจกับสิ่งใด และคิดว่าสิ่งใดมีความสำคัญและจำเป็นกับชีวิตมากที่สุด ซึ่งจากผลการสำรวจรวบรวมได้ทั้งหมด 6,500 เหตุการณ์ บางเหตุการณ์มีความใกล้เคียงกันจึงจัดเป็นหมวดหมู่ได้ทั้งหมด 5 ด้านและ 15 ข้อย่อย

ส่วนสำหรับประเทศไทยของเราตั้งเกณฑ์เพื่อเป็นเครื่องบ่งชี้ถึงคุณภาพชีวิต ที่เรียกว่า “ความจำเป็นพื้นฐาน (จปฐ.) และมีโครงการรณรงค์คุณภาพชีวิตตั้งแต่ พ.ศ. 2528 – 2530 เป็นต้นมา เกณฑ์กำหนดคุณภาพชีวิตตามหลักของ จปฐ. นี้ยังขาดลักษณะทางด้านจิตใจอยู่มากแต่ก็พอถึงเป็นเกณฑ์เบื้องต้นสำหรับการพัฒนาสังคมได้ในช่วงเวลาหนึ่งสำหรับประชาชนในชนบทที่ยังมีความยากจน และขาดทุนทางด้านวัตถุอยู่ การประเมินคุณภาพชีวิตอาจพิจารณาโครงสร้างของคุณภาพชีวิต ดังนี้

1. การประเมินโดยพิจารณาว่าคุณภาพชีวิต ประกอบด้วย โครงสร้างมิติเดียวซึ่งนิยามกันมากในอดีตบุคคลจะประเมินคุณภาพชีวิตของคนโดยใช้คำถามเดียวสรุปถึงคุณภาพชีวิตโดยรวมทั้งหมดซึ่งถือว่าเป็นการประเมินที่เที่ยงตรงและเชื่อถือได้

2. การประเมินโดยมีแนวคิดว่าคุณภาพชีวิตประกอบด้วยโครงสร้างหลายมิติ คุณภาพ

ชีวิตของบุคคลไม่ได้ขึ้นกับสิ่งใดสิ่งหนึ่งเพียงอย่างเดียว แต่ขึ้นกับหลายๆสิ่งซึ่งประกอบเป็นคุณภาพชีวิต แนวคิดนี้ได้นำมาใช้ในการประเมินคุณภาพชีวิตในบุคคลที่เจ็บป่วยโดยเชื่อว่าจะประเมินคุณภาพชีวิตผู้ป่วยได้เหมาะสมถูกต้อง ตามสภาพความเป็นจริงกว่าประเมินมิติเดียว (Padilla & Grant. 1985 : 53 ; Zhan.1992 : 796)

สปิตเซอร์และคณะ (Spitzer ; et . al. 1981 : 34) กล่าวสรุปถึงเครื่องมือที่ใช้ในการประเมินคุณภาพชีวิตที่ดีกว่า ควรประกอบด้วยลักษณะ 10 ประการ ดังนี้

1. ข้อความสั้น เข้าใจง่าย และนำไปใช้ได้สะดวก
2. กว้างขวาง ครอบคลุมองค์ประกอบของชีวิตแต่ละด้าน จำนวนข้อความควรมีรายละเอียดมากพอที่จะครอบคลุมองค์ประกอบในแต่ละด้าน
3. เนื้อหาสอดคล้องกับกลุ่มประชากรที่ศึกษา เช่น ในการประเมินคุณภาพชีวิตของคนไทย ควรจะสอดคล้องกับค่านิยม วัฒนธรรมของสังคมไทย
4. ควรเป็นปริมาณ เช่น ข้อมูลที่ใช้รวบรวมสามารถให้คะแนนเป็นตัวเลข
5. สามารถใช้ในหลายสถานการณ์ด้วยข้อจำกัดที่น้อยที่สุดเกี่ยวกับปัจจัยทางด้าน อายุ เพศ อาชีพ และชนิดของโรคเรื้อรัง
6. ได้ตรวจสอบความเชื่อมั่นก่อนนำไปใช้
7. เป็นที่ยอมรับในการวัด โดยเฉพาะผู้ชำนาญทางคลินิก
8. มีความไวต่อการเปลี่ยนแปลงในภาวะสุขภาพของผู้ถูกวัด
9. แสดงให้เห็นถึงความแตกต่างอย่างเด่นชัด ในกลุ่มผู้ถูกวัดที่มีระดับคุณภาพชีวิตที่แตกต่างกัน
10. มีเหตุผลดี

จากข้อมูล อาจสรุปได้ว่า การประเมินคุณภาพชีวิตของบุคคลนั้น จะประเมินในภาพรวมของชีวิตความเป็นอยู่ในชุมชนหรือสังคมนั้นๆ โดยที่ การวัดคุณภาพชีวิตจะแตกต่างกันไป ตามวัตถุประสงค์และแนวคิดของผู้ประเมิน ซึ่งอาจประเมินในเชิงวัตถุวิสัย และจิตวิสัยโดยวัดเป็นปริมาณและเชิงจิตวิสัยโดยวัดแบบบรรยายก็ได้ โดยสรุปแล้วการประเมินคุณภาพชีวิตประเมินได้ทั้งวัตถุวิสัยและจิตวิสัย

การศึกษาครั้งนี้มีจุดมุ่งหมายเพื่อ ศึกษาความพึงพอใจต่อคุณภาพชีวิตและแนวทางในการพัฒนาคุณภาพชีวิตของครูใน โรงเรียนมารีวิทยากบินทร์บุรี ซึ่งเป็นกลุ่มครูที่ผู้ศึกษานำการประเมินทางด้านจิตวิสัยเป็นหลัก

เครื่องชี้วัดคุณภาพชีวิต

การวัดคุณภาพชีวิตเป็นเรื่องของแต่ละบุคคล ซึ่งมีคุณลักษณะที่แตกต่างกัน มีความคุ้นเคย มีความรู้สึกนึกคิด และมีการให้ค่าของสิ่งต่างๆ ที่ไม่เหมือนกัน ความพยายามที่จะกำหนดมาตรฐาน และวัดคุณภาพชีวิตนับเป็นความสำคัญเพื่อการเปรียบเทียบ เพื่อกำหนดทิศทางปฏิบัติให้เหมาะสม เพื่อการพัฒนาต่างๆ ที่จะเกิดขึ้น โดย ชาน (กิ่งแก้ว ปาจริย์. 2540) ได้สรุปแนวทางการวัดคุณภาพชีวิตโดยแบ่งออกเป็น

1. วัดความพึงพอใจ แคมเบลและคณะ ได้ให้ความสำคัญของความพึงพอใจในชีวิตว่าแทบจะเป็นปัจจัยหนึ่งเดียวที่จะบ่งบอกถึงคุณภาพชีวิต กล่าวคือ เมื่อใดก็ตามที่มีความพอใจในสิ่งที่มีอยู่ หรือสิ่งที่เป็นอยู่ไม่ว่าจะอยู่ในสภาพใดก็ตามจะกล่าวได้ว่า มีระดับคุณภาพชีวิตที่ดีได้แล้ว เป็นการบอกถึงผลลัพธ์สุดท้ายของขั้นตอนการคิด แนววิธีคิด พื้นฐานความเป็นตัวตน รวมทั้งค่านิยมของสังคมรอบด้าน เป็นการวัดคุณภาพชีวิตโดยการให้แต่ละบุคคลบอกถึงความพอใจในชีวิตของตนเองโดยรวม หรือบอกถึงความพึงพอใจในรายละเอียดแต่ละแง่มุม เช่น สุขภาพ ครอบครัว สถานภาพสมรส การศึกษา เป็นต้น ในบางกรณีบุคคลบางคนบางกลุ่มอาจมีภาพลักษณ์ที่น่าจะเป็นทุกข์เวทนาในสายตาผู้อื่น เช่น มีความพิการตาบอด หูหนวก เป็นอัมพาต เป็นต้น แต่ก็ไม่ได้หมายความว่าบุคคลนั้นๆ จะไม่สามารถมีความสุขหรือมีความพึงพอใจในวิถีชีวิตของตนเองเสมอไป

2. การวัดอ้อมโนทัศน์ อ้อมโนทัศน์เป็นภาพที่บุคคลมองเห็นความเป็นตัวตนในช่วงเวลาหนึ่ง เป็นความเชื่อและความรู้สึก เกี่ยวกับตนเอง และมีผลต่อพฤติกรรมที่บุคคลนั้นๆ แสดงออก หลังจากเกิดวิกฤตการณ์ในชีวิต เช่น ความเจ็บป่วย ความสูญเสียที่เกิดขึ้นทำให้เกิดความซึมเศร้า การสูญเสียความมั่นคงและปลอดภัย ตลอดจนความวิตกกังวลที่เกิดขึ้น ทำให้เขาเหล่านั้นสูญเสียอ้อมโนทัศน์ที่ดีเกี่ยวกับตนเอง การยอมรับนับถือในตนเอง ความเชื่อมั่นในการสร้างสัมพันธ์ภาพกับผู้อื่น การเปลี่ยนแปลงในลักษณะดังกล่าวย่อมส่งผลกระทบต่อคุณภาพชีวิตที่จะดำรงอยู่ต่อไป ดังนั้น เป้าหมายการรักษาคควรคำนึงถึงการฟื้นฟูสภาพจิตใจในแง่ดังกล่าวด้วย

3. การวัดสุขภาพและความสามารถทางกาย เป็นที่ยอมรับกันโดยทั่วไปว่า สุขภาพที่ดีเป็นส่วนสำคัญยิ่งต่อการดำรงชีวิต การที่คนเรามีสุขภาพดีร่วมกับการดำรงความสามารถในการประกอบกิจวัตรประจำวัน ทำให้แต่ละบุคคลสามารถอยู่ร่วมกับบุคคลอื่น ในสังคมได้ดี การวัดนี้มักได้รับการนำมาใช้ร่วมกับสองวิธีแรก เพื่อหาข้อสรุปว่า ความสามารถส่วนใดมีส่วนต่อความพึงพอใจหรือไม่พึงพอใจมากน้อยเพียงใด ในการรักษาคควรจัดลำดับความสำคัญก่อนหลัง

4. การวัดปัจจัยทางสังคมและเศรษฐกิจ พบว่าปัจจัยทางสังคมและเศรษฐกิจมีความสำคัญเกี่ยวข้องกับคุณภาพชีวิต โดยเกี่ยวกับสุขภาพจิต ความรู้สึกว่ามีแรงในชีวิต และความตระหนักในคุณค่าของตนเอง ทำนองเดียวกับการวัดความสามารถทางกาย การวัดปัจจัยทางสังคมและเศรษฐกิจนั้นมักจะวัดทั้งทางวัตถุวิสัยและจิตพิสัย ตัวอย่างการวัดได้แก่ การวัดระดับการศึกษา การประกอบอาชีพ รายได้ และการมีส่วนร่วมในกิจกรรมของสังคม

องค์กรระหว่างประเทศ คือ องค์กรสหประชาชาติมีบทบาทสำคัญในการเป็นผู้นำในเรื่องนี้ โดยในช่วงทศวรรษที่ 1970 ได้จัดตั้ง มหาวิทยาลัยแห่งสหประชาชาติ (UNU) และจัดโปรแกรม “การพัฒนามนุษย์และสังคม” และเริ่มโครงการที่ทำให้เกิดการพัฒนาเครื่องวัดทางสังคมในระดับนานาชาติที่เป็นระบบมากขึ้นต่อมาองค์กรความร่วมมือทางด้านเศรษฐกิจและการพัฒนา OECD (Office of Economic Commission for Development) ได้พัฒนาเครื่องมือวัดความเป็นอยู่ที่ดีขึ้นซึ่งเป็นพื้นฐานสำคัญของการพัฒนาเครื่องมือวัดคุณภาพทางสังคมของประเทศต่างๆ

องค์การอนามัยโลก โดยแผนกสุขภาพจิต ซึ่งมี ดร. จอห์น ออร์ลีย์ เป็นผู้นำได้พัฒนาเครื่องมือวัดคุณภาพชีวิตเรียกว่า WHO Quality Of Life Instrument เรียกย่อๆว่า WHOQOL เครื่องมือนี้จะประกอบขึ้นด้วยองค์ประกอบสำคัญของคุณภาพชีวิต 6 ด้าน คือ

1. ด้านร่างกาย
2. ด้านจิตใจ
3. ด้านระบบความสนใจทางสังคม
4. ด้านระดับความเป็นอิสระ
5. ด้านสิ่งแวดล้อม
6. ด้านความเชื่อส่วนบุคคล

โดยเครื่องมือนี้ได้พัฒนาขึ้นพร้อมๆกันอย่างกว้างขวางในขอบเขตของภาษาและวัฒนธรรมต่างๆ ทั่วโลก ศูนย์ภาคสนามในประเทศนั้นๆ ได้รับการตั้งขึ้นเพื่อค้นหาระดับที่แตกต่างกันเชิงชีวิตความเป็นอยู่ บริการสุขภาพ และจุดอื่นๆ ที่สัมพันธ์กับการวัดคุณภาพชีวิตและจะได้เปรียบเทียบแบบข้ามวัฒนธรรมและภาษาต่างๆจากหลายๆ แห่ง ซึ่งครอบคลุมสาระคุณภาพชีวิตและค่าความจริงในเนื้อหา รวมทั้งความเที่ยงของข้อคำถามในวัฒนธรรมต่างๆไว้ครบถ้วน

ประโยชน์ของเครื่องมือ WHOQOL จะใช้มาในทางการแพทย์ จะช่วยให้แพทย์ตัดสินใจในเรื่องที่ผู้ป่วยมีความรู้สึกต่อ โรคที่เขาเป็นอยู่ และช่วยตัดสินใจในการทำให้การบำบัดรักษาที่มีเป้าหมายเพื่อปรับปรุงคุณภาพชีวิต นอกจากนี้เครื่องมือที่ได้รับการพัฒนาข้ามวัฒนธรรมนี้จะช่วยให้ผู้ให้บริการ ผู้บริหาร และผู้ออกกฎหมายในเรื่องสุขภาพ มีความมั่นใจขึ้น

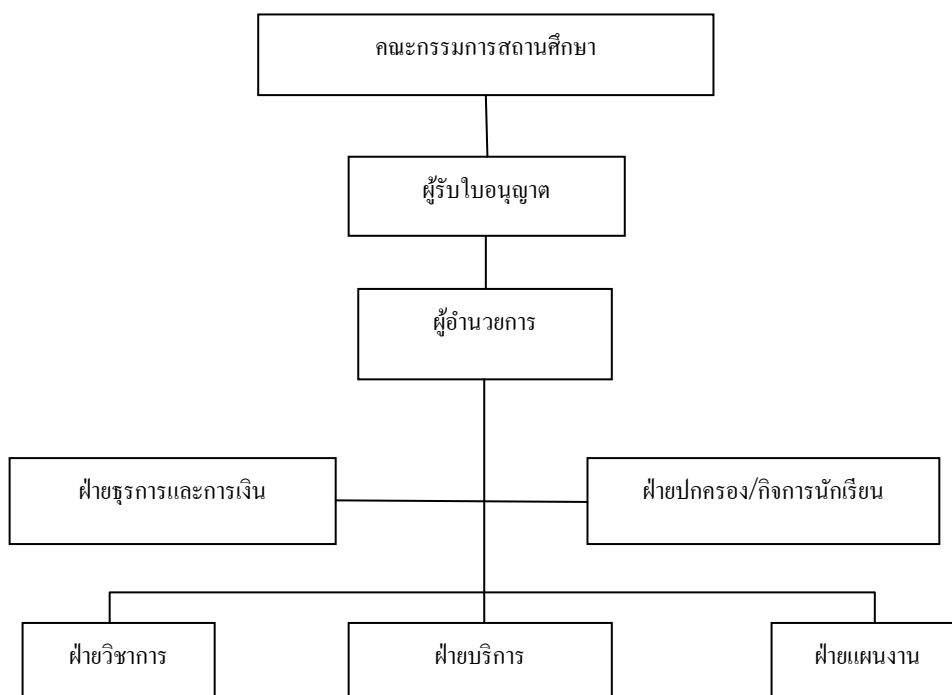
3. โรงเรียนมารีวิทยากบินทร์บุรี

ความเป็นมาของโรงเรียนมารีวิทยากบินทร์บุรี จังหวัดปราจีนบุรี เพื่อรองรับนักเรียนที่มีภูมิลำเนาในพื้นที่อำเภอกบินทร์บุรี อำเภอนาดีและจังหวัดสระแก้วบางส่วนไม่ต้องเดินทางไกลเพื่อเข้าไปศึกษาในตัวจังหวัดปราจีนบุรี คณะรักกางเขนแห่งจันทบุรี จึงได้ดำริให้จัดตั้งโรงเรียนขึ้นเพื่อสอนนักเรียนในระดับอนุบาลถึงระดับประถมศึกษาชั้นในเขตอำเภอกบินทร์บุรี ซึ่งถือเป็นศูนย์กลางของพื้นที่เป้าหมายเพื่อให้บริการ ในปี พ.ศ. 2538 คณะรักกางเขนแห่งจันทบุรี จึงได้รับโอนโรงเรียนเอกชนรายหนึ่งในกรุงเทพมหานคร ชื่อว่า “โรงเรียนกรพิทักษ์วิทยา” มาเป็นโรงเรียนของคณะฯ แล้วย้ายมาตั้งอยู่เลขที่ 580-581 หมู่ที่ 17 ถนนฉะเชิงเทรา-นครราชสีมา ตำบลเมืองเก่าอำเภอกบินทร์บุรี จังหวัดปราจีนบุรี บนเนื้อที่ 25 ไร่ ของมูลนิธิธรรมมานุเคราะห์ (โดยบาทหลวงวัชรินทร์ สมานจิต) จากนั้นเปลี่ยนชื่อโรงเรียนเป็น “โรงเรียนมารีวิทยากบินทร์บุรี” มีซิสเตอร์จำรัส อานามนารถ เป็นผู้รับใบอนุญาต แล้วย้ายซิสเตอร์พินดา สุขสำราญ ซึ่งขณะนั้นดำรงตำแหน่งผู้จัดการและครูใหญ่ของโรงเรียนมารีวิทยา ปราจีนบุรี ให้มาเป็นผู้จัดการและครูใหญ่คนแรกของโรงเรียนมารีวิทยากบินทร์บุรี ตั้งแต่วันที่ 16 พฤษภาคม พ.ศ. 2538 จนถึงปัจจุบัน เป็นเวลา 16 ปีแรกเปิดดำเนินการเมื่อก่อสร้างอาคารเรียนถาวรเสร็จเรียบร้อยโรงเรียนได้เปิดสอนในระดับอนุบาล 1 ถึงระดับประถมศึกษาปีที่ 6 ในปีการศึกษาแรกนั้นมีนักเรียนทั้งสิ้น 585 คน มีครูจำนวน 29 คน ในลำดับปีต่อมา การดำเนินงานเจริญรุ่งเรืองขึ้นอย่างต่อเนื่อง ในปีต่อมาคือ พ.ศ. 2539 โรงเรียนได้รับอนุญาตให้เปิดทำการเรียนการสอนถึงระดับมัธยมศึกษาปีที่ 3 จึงจำเป็นต้องก่อสร้างอาคารเพิ่มเติมขึ้นอีกเพื่อให้เพียงพอรองรับจำนวนนักเรียน 1,114 คน และมีครูจำนวน 55 คน ในด้านการจัดการศึกษาของโรงเรียน เป็นที่เชื่อถือและศรัทธาในหมู่ผู้ปกครองเป็นอย่างยิ่งอีกทั้งยังเป็นที่ยอมรับของหน่วยงานทั้งจากภาครัฐและเอกชน ในปีการศึกษา 2542 หลังจากที่โรงเรียนได้เปิดดำเนินการมาได้เพียง 4 ปี โรงเรียนก็ได้รับการรับรองมาตรฐานการศึกษาทั้ง 3 ระดับคือระดับอนุบาล ระดับประถมศึกษาและระดับมัธยมศึกษาตอนต้นจากกระทรวงศึกษาธิการ จากนั้นในปีการศึกษา 2543 โรงเรียนได้รับรางวัลโรงเรียนพระราชทานดีเด่นระดับมัธยมศึกษาตอนต้นขนาดเล็ก เมื่อโรงเรียนเป็นที่ยอมรับและมีความพร้อมในทุกด้านอีกทั้งเพื่อเป็นการตอบสนองความต้องการด้านการศึกษาของผู้ปกครองในเขตพื้นที่ให้บริการ ในปีการศึกษา 2544 โรงเรียนได้ขออนุญาตและได้รับอนุญาตให้เปิดทำการเรียนการสอนในระดับมัธยมศึกษาตอนปลาย โดยเปิดสอน 2 โปรแกรมวิชา คือ โปรแกรมวิทยาศาสตร์ – คณิตศาสตร์ และ โปรแกรมศิลป์ – คำนวณ เมื่อสิ้นสุดปีการศึกษา

2546 มีนักเรียนสอบผ่านและสำเร็จการศึกษาระดับชั้นมัธยมศึกษาปีที่ 6 ของโรงเรียนเป็นรุ่นแรก และส่วนใหญ่สามารถสอบเข้าเรียนต่อในระดับอุดมศึกษาในสถาบันที่ตนเองพึงพอใจได้

ด้านอาคารเรียนและอาคารประกอบการ มีดังนี้ 1) อาคารยาโกเบ เป็นอาคาร 4 ชั้น ชั้น 1-3 เป็นห้องเรียน ชั้น 4 เป็นหอพักนักเรียนประจำหญิง 2) อาคารฝรั่งเศส เป็นอาคาร 2 ชั้น ชั้นล่างเป็นโรงอาหาร ชั้นบนเป็นหอประชุม 3) อาคารลอเรนซ์ เป็นอาคาร 5 ชั้น มีห้องเรียน 33 ห้อง ห้องประกอบการ 11 ห้อง ใช้เป็นอาคารเรียนและอาคารปฏิบัติการระดับประถมศึกษา 4) อาคารมารีอา เป็นอาคาร 6 ชั้น มีห้องเรียน 20 ห้อง ห้องประกอบการ 13 ห้อง ห้องประชุม 2 ห้อง ห้องพักครู 3 ห้อง ชั้น 6 เป็นหอพักนักเรียนประจำชาย ปัจจุบันใช้เป็นอาคารเรียนและอาคารปฏิบัติการในระดับมัธยมศึกษา มีห้องผู้จัดการ ห้องผู้อำนวยการสถานศึกษา ห้องธุรการ ห้องสารบรรณ อยู่ในอาคารนี้ ขณะปัจจุบันกำลังก่อสร้างอาคารเรียนหลังใหม่เพื่อรองรับนักเรียนที่มีจำนวนเพิ่มมากขึ้น นอกจากนี้ โรงเรียนมารีวิทย์วิทยาคมินทร์บุรีมีระบบการบริหารภายใน ดังภาพประกอบ 1

ระบบการบริหารงานภายในโรงเรียนมารีวิทย์วิทยาคมินทร์บุรี



ภาพประกอบ 1 ระบบการบริหารภายในโรงเรียนมารีวิทย์วิทยาคมินทร์บุรี

ที่มา : คู่มือนักเรียนและผู้ปกครอง โรงเรียนมารีวิทย์วิทยาคมินทร์บุรี หน้า 19

จากภาพประกอบ สามารถอธิบายได้ว่าโครงสร้างระบบบริหารการศึกษาของโรงเรียนมารีวิทยาบดินทร์บุรี ตั้งแต่ระดับอนุบาลถึงมัธยมศึกษาตอนปลาย ดำเนินการโดยคณะกรรมการสถานศึกษา ผู้รับใบอนุญาต ผู้อำนวยการสถานศึกษาที่ควบคุมดูแลฝ่ายงานต่างๆ มีอำนาจควบคุมดูแลงานทุกฝ่าย สั่งการผ่านผู้ช่วยผู้อำนวยการแต่ละฝ่ายโดยแบ่งแยกออกเป็น ผู้ช่วยผู้อำนวยการฝ่ายธุรการและการเงิน ผู้ช่วยผู้อำนวยการฝ่ายปกครอง ผู้ช่วยผู้อำนวยการฝ่ายกิจการนักเรียน ผู้ช่วยผู้อำนวยการฝ่ายวิชาการ ผู้ช่วยผู้อำนวยการฝ่ายบริการ และผู้ช่วยผู้อำนวยการฝ่ายแผนงาน ระบบการบริหารงานจึงมีขอบข่ายหน้าที่ของบุคลากรภายในสถานศึกษาตามตำแหน่งบทบาทและหน้าที่

ขอบข่ายหน้าที่ความรับผิดชอบของบุคลากรภายในสถานศึกษา

ผู้รับใบอนุญาต มีหน้าที่รับผิดชอบเกี่ยวกับการดำเนินการให้เป็นไปตามกฎหมายระเบียบ คำสั่ง ประกาศ นโยบายของทางราชการและของคณะกรรมการกึ่งเอกชน แห่งจังหวัด เป็นประธานคณะกรรมการอำนวยการศึกษา ประธานกรรมการโรงเรียน พิจารณางบประมาณโรงเรียน อนุมัติงานหรือโครงการสร้างขวัญและกำลังใจแก่บุคลากรในโรงเรียน รับผิดชอบการเงินและค่าใช้จ่ายภายในโรงเรียน

ผู้อำนวยการ มีหน้าที่ดูแลและรับผิดชอบการดำเนินการภายในโรงเรียนให้เป็นไปตามกฎหมาย ระเบียบ คำสั่ง ประกาศ นโยบายของทางราชการและโรงเรียน เป็นประธานคณะกรรมการวิชาการให้เป็นไปตามหลักสูตรและเป้าหมายของทางการเรียนการสอน นำเสนอโครงการปฏิบัติงานต่างๆ ของโรงเรียนให้บุคลากรรับทราบคำสั่ง นอกจากนี้ยังดูแลมารยาท วินัยของบุคลากร รวมทั้งให้การอบรมพัฒนาเพิ่มพูนความรู้และส่งเสริมให้เกิดศักยภาพในการปฏิบัติหน้าที่อย่างดี

ผู้ช่วยผู้อำนวยการฝ่ายวิชาการ ปฏิบัติงานฐานะผู้ช่วยผู้อำนวยการฝ่ายวิชาการ โรงเรียนเป็นที่ปรึกษาของผู้บริหารเกี่ยวกับงานวิชาการของโรงเรียน และติดตามดูแลบริหารงานวิชาการ ช่วยผู้บริหารควบคุม ติดตาม ดูแลการเรียนการสอน การปฏิบัติงานวิชาการของครูผู้สอนและผู้ช่วยฝ่ายวิชาการทุกคน ตรวจสอบดูแลพฤติกรรมและการปฏิบัติงานของบุคลากรให้อยู่ในสภาพเรียบร้อย

ผู้ช่วยผู้อำนวยการฝ่ายปกครอง ปฏิบัติงานฐานะผู้ช่วยผู้อำนวยการฝ่ายปกครอง เป็นที่ปรึกษาของผู้บริหารเกี่ยวกับงานปกครองของสถานศึกษา คื่องานปกครองนักเรียน อบรมปกครองดูแลให้คำแนะนำวางแผนการแก้ปัญหา วิเคราะห์ วิจัย ติดตามผล ช่วยผู้บริหารโรงเรียนควบคุม ติดตามดูแลพฤติกรรมของบุคลากรด้านการปกครองให้มีระเบียบ มีวินัย มีความรับผิดชอบ มีความสำนึกในภาระหน้าที่ มีความสมัครสมาน สามัคคี ให้บุคลากรทุกฝ่ายอยู่ในสภาพเรียบร้อย

ผู้ช่วยผู้อำนวยการฝ่ายแผนงาน และบริการ ปฏิบัติงานในฐานะผู้ช่วยผู้อำนวยการฝ่ายแผนงานและบริการ เป็นที่ปรึกษาของผู้บริหารเกี่ยวกับงานบริการสถานศึกษา ติดตามการดูแลการบริหารงานตามหน้าที่ความรับผิดชอบ ช่วยบริหาร ควบคุมติดตาม ดูแลให้การส่งเสริมสนับสนุน การปฏิบัติงานของครูให้อยู่ในสภาพเรียบร้อย

ผู้ช่วยผู้อำนวยการฝ่ายธุรการและการเงิน ปฏิบัติงานในฐานะผู้ช่วยผู้อำนวยการฝ่ายธุรการและการเงิน เป็นที่ปรึกษาของผู้บริหารเกี่ยวกับงานธุรการของสถานศึกษา ติดตามดูแลการบริหารงานด้านธุรการต่างๆ ช่วยตรวจและกลั่นกรองตรวจสอบความถูกต้องเหมาะสมงานต่างๆ ที่จะต้องให้ผู้บริหารลงนามให้ถูกต้องครบถ้วนเรียบร้อยเป็นไปตามระเบียบ ช่วยประสานสัมพันธ์ต้อนรับผู้มาติดต่องาน

บทบาทหน้าที่ของบุคลากรฝ่ายวิชาการ

1. ทำหน้าที่ผู้ช่วยผู้อำนวยการฝ่ายวิชาการ และเป็นกรรมการฝ่ายวิชาการ
2. จัดทำแผนการเรียน ตารางสอน ตารางการใช้ห้องเรียน จัดครูสอนชั้นต่างๆทุกวิชาที่เปิดสอนในโรงเรียน ร่วมกับหัวหน้าหมวดวิชา จัดการสอนซ่อมเสริม
3. ควบคุม วางแผนการจัดการเรียนการสอนทุกหมวดวิชา การดำเนินงานด้านการแนะแนว งานทะเบียนวัดผล การบริการทางวิชาการทุกประเภทให้เรียบร้อยมีประสิทธิภาพและเกิดผลดี
4. ดำเนินการให้ทุกหมวดวิชามีอุปกรณ์ เครื่องมือและวัสดุอุปกรณ์ฝึก เพียงพอต่อการใช้งานตามอัตราและเป็นมาตรฐานเดียวกัน
5. นิเทศงานวิชาการภายในโรงเรียนโดยการประสานงานหมวดวิชา ปรับปรุงและพัฒนาการเรียนการสอนการวัดและประเมินผล การใช้สื่อการสอนให้ทันสมัยและเป็นไปตามอัตราและเป็นมาตรฐาน
7. ดำเนินการเกี่ยวกับการวัด และการประเมินผล ชี้แจงและทำเอกสารประกอบคำอธิบายให้ครู อาจารย์ และนักเรียนทราบและเข้าใจ สามารถปฏิบัติได้อย่างถูกต้อง
8. ดำเนินการจัดทำปฏิทินปฏิบัติงานฝ่ายวิชาการ โดยให้สอดคล้องกับแผนปฏิบัติการโรงเรียน
9. ดำเนินการให้มีการรับสมัครและสอบคัดเลือก นักเรียนใหม่โดยประสานกับฝ่ายอื่นๆที่เกี่ยวข้อง
10. จัดทำโครงการและแผนปฏิบัติงานของฝ่าย ร่วมกับคณะกรรมการวิชาการให้สนองนโยบายของโรงเรียน

11. ดำเนินการจัดกิจกรรม เพื่อส่งเสริมความสามารถทางวิชาการ ด้านการกีฬา ด้านศิลปวัฒนธรรมของนักเรียนร่วมกับคณะกรรมการวิชาการและฝ่ายอื่นๆ ที่เกี่ยวข้อง
12. วิเคราะห์และปัญหาต่างๆ ทางด้านวิชาการเพื่อนำข้อมูลมาใช้วางแผนในการทำงานและแก้ปัญหา
13. ร่วมมือประสานงานกับฝ่ายอื่นๆ และบุคลากรในโรงเรียนรวมทั้งชุมชนหรือองค์กรภายนอกที่เกี่ยวข้องอันจะทำให้เกิดผลดีต่อโรงเรียน
14. มีหน้าที่ที่กลั่นกรอง และเสนอแนะกิจกรรมต่างๆ ของโรงเรียนอันจะช่วยขจัดปัญหาข้อขัดแย้งและช่วยสร้างความเจริญก้าวหน้าให้แก่ทางโรงเรียนและการศึกษาอันเป็นส่วนรวม
15. มีหน้าที่รับฟังปัญหาต่างๆ ภายในโรงเรียน และรับผิดชอบต่อชื่อเสียงเกียรติคุณของโรงเรียน เป็นพิเศษต้องกระทำตนเป็นแบบอย่างในการปฏิบัติงานแก่บุคลากรในโรงเรียน
16. ปฏิบัติงานอื่นๆ ที่ได้รับมอบหมายจากโรงเรียน

โรงเรียนมารีวิทยากบินทร์บุรี กำหนดนโยบายการจัดการศึกษาไว้ดังนี้ มุ่งเน้นปลูกฝังให้เยาวชนเป็นคนดี มีความรู้และสติปัญญา มีความเป็นเลิศทางด้านวิชาการ โดยเน้นวิชาภาษาอังกฤษ คณิตศาสตร์ วิทยาศาสตร์ สามารถนำเทคโนโลยีมาใช้เป็นเครื่องมือแสวงหาความรู้ เห็นคุณค่า ร่วมสืบสานวัฒนธรรมไทย และอนุรักษ์สิ่งแวดล้อม มีสุขภาพกาย สุขภาพจิตที่ดี ดำรงชีวิตอยู่ในสังคมได้อย่างมีความสุข ตามหลักปรัชญาเศรษฐกิจพอเพียง และเป็นสถานศึกษาตามนโยบาย 3D ของกระทรวงศึกษาธิการ

เป้าหมายของโรงเรียน มีดังนี้

- 1) ครูผู้สอนทุกคนมีความรู้ ความสามารถในการจัดกิจกรรมการเรียนการสอนที่เน้นผู้เรียนเป็นสำคัญ
- 2) นักเรียนชั้นประถมศึกษาและมัธยมศึกษา มีความเป็นเลิศทางด้านวิชาการโดยเน้นวิชาภาษาอังกฤษ คณิตศาสตร์ วิทยาศาสตร์ มีผลสัมฤทธิ์ทางการเรียนสูงกว่าเกณฑ์มาตรฐานทุกวิชา
- 3) นักเรียนมีทักษะในการแสวงหาความรู้ด้วยตนเอง รักการเรียนรู้ และพัฒนาตนเองอย่างต่อเนื่อง
- 4) นักเรียนปฐมวัย 1 – 3 ทุกคน มีพัฒนาการทางด้านร่างกาย จิตใจ อารมณ์ สังคมและสติปัญญาเหมาะสมกับวัย
- 5) นักเรียนเป็นผู้มีคุณธรรม จริยธรรมสอดคล้องกับปรัชญาและเป้าหมายของโรงเรียนรวมทั้งบรรลุตามนโยบาย 3D
- 6) นักเรียนมีความรู้ความเข้าใจในศาสนาที่ตนนับถือ และปฏิบัติตามได้อย่างถูกต้อง

- 7) โรงเรียนมีสภาพแวดล้อมที่เอื้อต่อการเรียนการสอน
- 8) โรงเรียนมีความพร้อมด้านเทคโนโลยี นวัตกรรม และมีเครือข่ายการเรียนรู้ที่เอื้อต่อการเรียนการสอน
- 9) นักเรียนมีวิจรรณญาณในการคิด และเข้าร่วมกิจกรรมตามความถนัด และความสนใจ
- 10) โรงเรียน และชุมชนร่วมกันอนุรักษ์ภูมิปัญญาท้องถิ่น และสิ่งแวดล้อม
- 11) นักเรียนสามารถปฏิบัติตนได้อย่างถูกต้องตามหลักสุขภาพอนามัย และดำรงชีวิตในสังคมได้อย่างมีความสุขตามหลักปรัชญาเศรษฐกิจพอเพียง

ข้อมูลด้านชุมชน

สภาพชุมชนรอบบริเวณ โรงเรียนมีลักษณะเป็นชุมชนหนาแน่น ประกอบด้วยอาคารพาณิชย์ ที่อยู่อาศัย ตลาด บริษัทขนส่ง ร้านค้า และหน่วยราชการอยู่รอบ จำนวนประชากรประมาณ 5,587 คน จำนวนเด็กในวัยเรียน ประมาณ 1,245 คน อาชีพที่สำคัญคือการค้าขาย คิดเป็นร้อยละ 80 ประชากรส่วนใหญ่นับถือศาสนาพุทธ รายได้เฉลี่ยต่อครอบครัวต่อปี ประมาณ 101,000 บาท

โอกาสของสถานศึกษากับความร่วมมือในด้านต่างๆ ของชุมชนนั้นอยู่ในลักษณะการประสานสัมพันธ์ระหว่างบ้าน องค์กรศาสนา สถาบันทางวิชาการ องค์กรภาครัฐและเอกชน โรงเรียนให้บริการชุมชนด้านอาคารสถานที่ ห้องประชุมแก่หน่วยงานที่มาขอรับบริการ และโรงเรียนให้การสนับสนุนกิจกรรมและพิธีกรรมสำคัญในการให้คณะครู นักเรียน และให้ความอนุเคราะห์ส่งวงโยชวาทิตของโรงเรียนไปร่วมงานของชุมชนตามโอกาสและความเหมาะสม

โรงเรียนมารีวิทยากบินทร์บุรี จังหวัดปราจีนบุรี จัดการศึกษาให้สอดคล้องกับหลักสูตรแกนกลางการศึกษาขั้นพื้นฐาน โดยมีหลักสูตรสถานศึกษาที่ใช้ดำเนินการมาแล้วระยะหนึ่ง การจัดการศึกษาระดับสถานศึกษาอยู่ภายใต้บทบาทและหน้าที่ของคณะกรรมการสถานศึกษา ดังนั้นผู้บริหารสถานศึกษาต้องมีสมรรถนะในการบริหารงานด้านวิชาการอย่างชัดเจนตามหลักมาตรฐานวิชาชีพทางการศึกษาซึ่งประกอบด้วย 1) ด้านการบริหารจัดการการเรียนรู้ 2) ด้านการพัฒนาหลักสูตรสถานศึกษา 3) ด้านการนิเทศการจัดการเรียนรู้ในสถานศึกษา 4) ด้านการส่งเสริมให้มีการวิจัยเพื่อพัฒนาคุณภาพการจัดการเรียนรู้ มีการวางแผนงานอย่างเป็นระบบ มีระเบียบแบบแผน และเป็นผู้นำทางวิชาการ โดยมุ่งผลประโยชน์สูงสุดเพื่อให้ผู้เรียนประสบผลสำเร็จตามจุดมุ่งหมายของการศึกษาและของสถานศึกษาที่วางไว้และมุ่งพัฒนาสถานศึกษาในทุกด้านเพื่อเป็นแหล่งเรียนรู้

พื้นฐานให้กับผู้เรียนและนำความรู้ที่ได้มาพัฒนาตนเอง สามารถเรียนรู้ได้ตลอดชีวิตอันจะนำมาซึ่งการเป็นคนเก่ง เป็นคนดีและดำรงชีวิตในสังคมได้อย่างมีความสุขต่อไป

4. งานวิจัยที่เกี่ยวข้องกับคุณภาพชีวิต

4.1 งานวิจัยในประเทศ

ปัญจมาพร พิพัฒน์วงศ์. (2540) ได้ทำการศึกษาความพึงพอใจต่อการปฏิบัติงานของครูโรงเรียนมัธยมศึกษาในสังกัดสำนักกรมสามัญศึกษาตามเกณฑ์การสร้างคุณภาพชีวิตการทำงาน จำแนกตามเขตที่ตั้ง ตามภูมิภาคทางภูมิศาสตร์ พบว่า มีความพึงพอใจต่อการปฏิบัติงานตามเกณฑ์การสร้างคุณภาพชีวิตการทำงานโดยรวมในระดับปานกลาง และครูที่มีประสบการณ์น้อยกว่าครูที่มีประสบการณ์มากมีความพึงพอใจต่อการปฏิบัติงานตามเกณฑ์ การสร้างคุณภาพชีวิตโดยรวมและรายด้านแตกต่างกัน โดยครูที่มีประสบการณ์มากมีความพึงพอใจต่อการปฏิบัติงานตามเกณฑ์การสร้างคุณภาพชีวิตการทำงานมากกว่าครูที่มีประสบการณ์น้อย

วรรณิ ไทยานันท์ (2540 : บทคัดย่อ) ได้ศึกษาเรื่องการนำเสนอนโยบายการจัดการศึกษาขั้นพื้นฐานเพื่อพัฒนาคุณภาพชีวิตและสังคม : กรณีศึกษาเขตชนบทยากจนในภาคกลาง โดยมีวัตถุประสงค์เพื่อพัฒนาตัวชี้วัดคุณภาพชีวิตและสังคม วิเคราะห์ความต้องการและปัจจัยเงื่อนไขนำเสนอแนะ และแนวทางในการจัดการศึกษาขั้นพื้นฐานเพื่อพัฒนาคุณภาพชีวิตและสังคมในเขตชนบทยากจน ผลการวิจัยพบว่าตัวชี้วัดคุณภาพชีวิตและสังคม ในเขตชนบทยากจนที่พัฒนาขึ้น จากความต้องการของชุมชน ประกอบด้วยตัวชี้วัด 6 ด้าน คือ ด้านเศรษฐกิจ ด้านครอบครัวและสังคม ด้านอนามัยและสาธารณสุข ด้านความมั่นคงและสิทธิ ด้านการศึกษา ความรู้ ข้อมูล ข่าวสาร และวัฒนธรรม จิตใจ และโครงสร้างพื้นฐานและสิ่งแวดล้อม ชุมชนชนบทยากจนเห็นว่าตัวชี้วัดด้านเศรษฐกิจเป็นตัวชี้วัดที่สำคัญและมีความต้องการมากที่สุด

เชษฐา โพธิ์ประทับ และคณะ (2540 :76) ศึกษาคุณภาพชีวิตในการทำงานของข้าราชการและลูกจ้างในมหาวิทยาลัยขอนแก่น พบว่า ระดับการศึกษามีความสัมพันธ์กับคุณภาพชีวิตอย่างมีนัยสำคัญทางสถิติที่ระดับ .01

อุไร จันทรสว่าง (2540: บทคัดย่อ) ได้ศึกษาเพื่อวิเคราะห์องค์ประกอบคุณภาพชีวิตในโรงเรียนของนักเรียนชั้นประถมศึกษาในจังหวัดพระนครศรีอยุธยา เพื่อเปรียบเทียบคุณภาพชีวิตในโรงเรียน โดยคำนึงถึงขนาดของโรงเรียนและระดับชั้น ซึ่งศึกษาในกลุ่มนักเรียนชั้นประถมศึกษาปีที่ 5 และ 6 พบว่า คุณภาพชีวิตในโรงเรียนมี 4 องค์ประกอบ คือ 1. ปฏิบัติการต่อครู 2. ความพอใจ

ในการเรียน 3. ความมุ่งมั่นในการทำงาน และ 4. ความสุขเมื่ออยู่ในโรงเรียน คะแนนองค์ประกอบคุณภาพชีวิตใน โรงเรียนของนักเรียนขนาดกลางแตกต่างกันกับ โรงเรียนขนาดใหญ่และ โรงเรียนขนาดเล็ก อย่างมีนัยสำคัญที่ระดับ .05 ส่วนคะแนนองค์ประกอบคุณภาพชีวิตใน โรงเรียนของนักเรียนขนาดใหญ่กับขนาดเล็กแตกต่างกันอย่างไม่มีนัยสำคัญ ส่วนคะแนนองค์ประกอบด้าน

วันชัย ธนวังน้อย และยงยุทธ พึ่งวงศ์ญาติ . (2541 : บทคัดย่อ) ได้ศึกษาเรื่องคุณภาพชีวิตของชาวมุขชนแออัดในเขตจังหวัดปทุมธานี ผลการวิจัยพบว่า คุณภาพชีวิตโดยทั่วไปของชาวมุขชนแออัดส่วนใหญ่ได้รับการบริการขั้นพื้นฐานจากหน่วยงานของรัฐ มีคุณภาพชีวิตที่ดีเป็นไปตามเกณฑ์ความจำเป็นพื้นฐาน นอกจากนี้ปัญหาคุณภาพชีวิตที่สำคัญ คือ ปัญหาเสพติด ปัญหาด้านที่อยู่อาศัย ซึ่งปัญหาดังกล่าวพบว่าชาวมุขชนแออัดมีส่วนร่วมในการร่วมมือกันแก้ไขปัญหาอย่างมาก เนื่องจากการขาดการรวมตัวของชาวมุขชนแออัด รวมทั้งองค์กรของรัฐที่จะสนับสนุนเพื่อเพิ่มความเข้มแข็งยังไม่พบว่ามีกรณีการดำเนินการสนับสนุนอย่างจริงจัง ส่วนการจัดตั้งกองทุนเพื่อพัฒนาชุมชนนั้น พบว่ายังไม่มีการสนับสนุนการดำเนินการอย่างจริงจัง

ลัดดา ทาพริก . (2542) ได้ทำการศึกษาความต้องการและการสนองตอบความต้องการคุณภาพชีวิตในการทำงานของครูโรงเรียนประถมศึกษา สังกัดสำนักงานการประถมศึกษาจังหวัดตราด พบว่า ความต้องการคุณภาพชีวิตในการทำงานแต่ละด้านและโดยรวมจำแนกตามระดับเงินเดือน และประสบการณ์ทางการสอน อยู่ในระดับมาก การได้รับการสนองตอบความต้องการคุณภาพชีวิตในการทำงานแต่ละด้านและโดยรวม อยู่ในระดับปานกลาง ยกเว้นด้านค่าตอบแทนที่เหมาะสมและเพียงพอ พบว่า ได้รับการสนองตอบความต้องการคุณภาพชีวิตในการทำงานแต่ละด้านโดยรวมของกลุ่มครูชาย พบว่า มีความแตกต่างอย่างมีนัยสำคัญทางสถิติทุกด้าน

นันทกานต์ ชื่นอารมณ . (2543) ได้ทำการศึกษาคุณภาพชีวิตการทำงานของผู้บริหารโรงเรียน สังกัดสำนักงานการประถมศึกษาจังหวัดสระแก้ว พบว่า คุณภาพชีวิตการทำงานของผู้บริหารโดยรวมอยู่ในระดับดี คุณภาพการทำงานด้านค่าตอบแทนที่เหมาะสมเป็นธรรมต่ำสุดอยู่ในระดับปานกลาง ผลการศึกษาเปรียบเทียบคุณภาพชีวิตการทำงานของผู้บริหารจำแนกตามประสบการณ์การปฏิบัติงาน พบว่า ผู้บริหารโรงเรียนที่มีประสบการณ์ปฏิบัติงานต่างกันมีคุณภาพชีวิตการทำงานแตกต่างกันอย่างมีนัยสำคัญทางสถิติ วุฒิการศึกษา และขนาดโรงเรียน พบว่า ผู้บริหารโรงเรียนที่มีวุฒิการศึกษา และขนาดโรงเรียนต่างกัน มีคุณภาพชีวิตการทำงานแตกต่างกันอย่างไม่มีนัยสำคัญทางสถิติ

สุดา ดวงจันทร์ . (2544) ได้ทำการศึกษาคุณภาพชีวิตการทำงานของข้าราชการครูในสังกัดสำนักงานการประถมศึกษา อำเภอบางบาล จังหวัดจันทบุรี พบว่า คุณภาพชีวิตการทำงานของ

ข้าราชการครูในสังกัดสำนักงานการประถมศึกษา อำเภอบางบาล จังหวัดจันทบุรี โดยรวมอยู่ในระดับดีปานกลาง จากการศึกษาเปรียบเทียบความแตกต่างของคุณภาพชีวิตการทำงานจำแนกตามเพศ และประสบการณ์ทางการสอน แตกต่างกันอย่างไม่มีนัยสำคัญทางสถิติ

ดวงรัตน์ สุวรรณประทีป. (2545 : บทคัดย่อ) ได้ศึกษาคุณภาพชีวิตการทำงานของพยาบาลวิชาชีพในโรงพยาบาลเอกชนแห่งหนึ่งในเขตกรุงเทพมหานคร โดยมีวัตถุประสงค์เพื่อค้นหาระดับคุณภาพชีวิตการทำงานและปัจจัยที่มีผลกระทบต่อคุณภาพชีวิตการทำงานของพยาบาลวิชาชีพในโรงพยาบาลเอกชนขนาดใหญ่แห่งหนึ่งในกรุงเทพมหานคร โดยเก็บข้อมูลจากพยาบาลวิชาชีพจำนวน 101 คน เครื่องมือที่ใช้คือแบบสอบถาม ผลการวิจัยพบว่า ระดับคุณภาพชีวิตการทำงานของพยาบาลวิชาชีพแบ่งเป็น 2 ระดับคือ ระดับปานกลาง และระดับต่ำ ปัจจัยที่มีผลกระทบต่อคุณภาพชีวิตการทำงานของพยาบาลวิชาชีพมีทั้งหมด 14 ปัจจัย ภายหลังจากการใช้การวิเคราะห์สมการแบบถดถอยพบว่า มี 3 ปัจจัยที่มีผลกระทบต่อคุณภาพชีวิตการทำงานและมีความสัมพันธ์เกี่ยวข้องซึ่งกันและกัน ได้แก่ ความสนใจในการทำงาน ความพึงพอใจในการทำงาน และความรู้สึกไม่ชอบในงานที่ทำอยู่นอกจากนี้ ความคาดหวังในการทำงานก็เป็นอีกปัจจัยที่มีผลกระทบอย่างมากต่อคุณภาพชีวิตการทำงานของพยาบาลวิชาชีพแต่ไม่มีนัยสำคัญ

วิศิษฐ์ ฉวีพจน์กำจร และคณะ. (2545 : บทคัดย่อ) ศึกษาปัจจัยที่มีความสัมพันธ์กับคุณภาพชีวิตของผู้ป่วยโรคหลอดเลือดหัวใจที่มีประวัติการสูบบุหรี่โดยศึกษาในโรงพยาบาล 8 แห่งในกรุงเทพมหานคร และ 4 ภูมิภาคของประเทศไทยระหว่างเดือนมิถุนายนถึงเดือนพฤศจิกายน พ.ศ. 2541 และประเมินคุณภาพชีวิตโดยใช้เครื่องมือวัดคุณภาพชีวิตขององค์กรอนามัยโลก ผลการศึกษา พบว่า คุณภาพชีวิตโดยรวมของผู้ป่วยต่ำกว่ากลุ่มอ้างอิง ($p = 0.001$) ปัจจัยที่มีความสัมพันธ์ทางบวกต่อคุณภาพชีวิตได้แก่ อายุ และรายได้ครอบครัว ส่วนปัจจัยที่มีความสัมพันธ์ทางลบต่อคุณภาพชีวิต ได้แก่ รายได้ไม่เพียงพอมีอาการภายในสองสัปดาห์ที่ผ่านมาไม่ได้ประกอบอาชีพ และความรุนแรงของโรคตามลำดับ ผลที่ได้จากการศึกษานำไปใช้ในการส่งเสริมคุณภาพชีวิตของผู้ป่วยโรคหลอดเลือดหัวใจที่มีประวัติการสูบบุหรี่ต่อไป

4.2 งานวิจัยต่างประเทศ

ไบรอัน (อุบลักษณ์ ไชยชนะ. 2543 :39 ; อ้างอิงจาก Bryan. 1978 : 3972-A) ได้ทำการวิเคราะห์ความสัมพันธ์ระหว่างผลสัมฤทธิ์ทางการเรียน กับความพึงพอใจของนิสิตต่อสภาพแวดล้อมของมหาวิทยาลัย โดยศึกษากับนิสิตมหาวิทยาลัยแห่งรัฐออเรกอน ปี ค.ศ. 1975-1976 จุดประสงค์เพื่อหาความสัมพันธ์ระหว่างความพึงพอใจของนิสิตต่อสภาพแวดล้อมของมหาวิทยาลัย 5 มิติ คือ สิ่งที่มาวิทยาลัยได้จัดให้ ชีวิตในมหาวิทยาลัย สภาพการทำงาน ชื่อเสียงของมหาวิทยาลัย คุณภาพการศึกษา กับผลสัมฤทธิ์ทางการเรียน ซึ่งพิจารณาจากระดับคะแนนเฉลี่ย พบว่า คะแนนเฉลี่ยและความรู้สึกพึงพอใจของนิสิตที่ได้อันดับคะแนนต่างกัน มีระดับความพึงพอใจต่อการเรียนการสอนไม่แตกต่างกัน

สมิท (Smit ,1994, p826-A) ได้ศึกษาคุณภาพชีวิตการทำงานของครู กรณีศึกษาโรงเรียนมัธยม โดยการสัมภาษณ์ครูจำนวน 82 คน จากโรงเรียนที่ได้จัดโครงสร้างใหม่จำนวน 8 แห่ง เพื่อพัฒนามโนทัศน์ของครูเกี่ยวกับคุณภาพชีวิตของการทำงาน สภาพองค์การที่มีผลต่องานของครู จำแนกเป็นประเภทได้ดังนี้ 1. สภาพ (Condition) ที่เพื่อนครูมุ่งหวังจากกันและกัน 2. สภาพที่ครูและผู้บริหารร่วมกันสร้างสรรค์ขึ้น 3. สภาพที่ครูพัฒนาขึ้นเองและบำรุงรักษาไว้ สภาพดังกล่าวบ่งชี้ให้เห็นถึงความสามารถและความรับผิดชอบของครู

มูยลู่ (Muilu . 1994 : abstract) วิจัยเรื่องความแตกต่างด้านอาชีพและสังคมเศรษฐกิจในคุณภาพชีวิตการทำงานของประเทศฟินแลนด์ ใช้ข้อมูลจากการสำรวจของสำนักงานสถิติโดยสัมภาษณ์ผู้มีอายุ 15-74 ปี จำนวน 12,057 คน ในเรื่องสภาพชีวิต จำนวนชั่วโมงในการทำงานและความคิดเห็นต่ออาชีพของตน พบว่า คนในเมืองเห็นว่างานเป็นองค์ประกอบที่สำคัญต่อชีวิตมากกว่าคนในชนบท คนในชนบทเห็นว่าพวกเขาได้รับความพึงพอใจด้านจิตวิทยาจากงานที่ทำอยู่แล้ว

มาเรียน (Marion. 1977: 1158-1159) ได้ทำการศึกษาความสัมพันธ์ระหว่างรายได้ที่เป็นรูปธรรม เช่นเงินเดือน กับนามธรรม เช่น เกียรติยศ ชื่อเสียงของครอบครัว ที่มีต่อคุณภาพชีวิต โดยทำการสัมภาษณ์ชาวอเมริกัน 1,046 คน พบว่าการมีรายได้ที่เพียงพอของครอบครัวที่เป็นรูปธรรม และนามธรรม มีความสัมพันธ์กับคุณภาพชีวิต

แฮดแดด (Haddad.1986 : 20-25) ได้ศึกษาเรื่องคุณภาพชีวิตนักศึกษาวิทยาลัยจอร์แดนเนียน โดยใช้แบบสอบถามเกี่ยวกับความพึงพอใจและความสำคัญ 16 องค์ประกอบ เพื่อบ่งชี้ถึงคุณภาพชีวิตในกลุ่มตัวอย่าง 300 คน เป็นชาย 178 คน และหญิง 122 คน ผลการวิเคราะห์บ่งชี้ว่าความพึง

พอใจมีความสัมพันธ์อย่างมีนัยสำคัญกับ 16 องค์ประกอบ ผู้ที่มีความพึงพอใจในชีวิตมากกว่าผู้ที่มีความพึงพอใจในสุขภาพ รายได้ ความสัมพันธ์กับเพื่อนและครอบครัวน้อย สรุปคือ การรับรู้ของนักศึกษาเกี่ยวกับสุขภาพ ความสัมพันธ์กับครอบครัวสัมพันธ์กับเพื่อนและรายได้ เป็นตัวทำนายความพึงพอใจในชีวิตได้ดีที่สุด

เคลล์ (Kell, 1996 ,p 1765-A) ได้ศึกษามโนทัศน์ของครูเกี่ยวกับคุณภาพชีวิตการทำงานในโรงเรียนมัธยมศึกษาเอกชนคาทอลิก 16 แห่ง ในสังคมชนบทของอินเดีย พบว่าตัวแปรที่สำคัญ 4 ตัวที่ต้องคำนึงถึงคือ บรรยากาศองค์การ แบบของผู้นำ การมีส่วนร่วมในการตัดสินใจและความพึงพอใจในการทำงาน

สปอลดิง (Spalding. 1987: 4505-4506A) ได้ศึกษานโยบายในการพัฒนาประเทศและความสัมพันธ์ระหว่างนโยบายการพัฒนาประเทศกับเครื่องบ่งชี้คุณภาพชีวิตในประเทศด้อยพัฒนา โดยตรวจสอบความสัมพันธ์ระหว่างตัวแปรด้านเศรษฐกิจการเมือง และนโยบายกับสภาพความอยู่ดีกินดีของประชาชน พบว่า ปัจจัยด้านเศรษฐกิจ การเมือง และนโยบาย มีผลต่อสภาพอยู่ดีกินดีของประชากร และการลงทุนทางการศึกษาก็ส่งผลต่อการพัฒนาคุณภาพชีวิตของประชากรด้วย

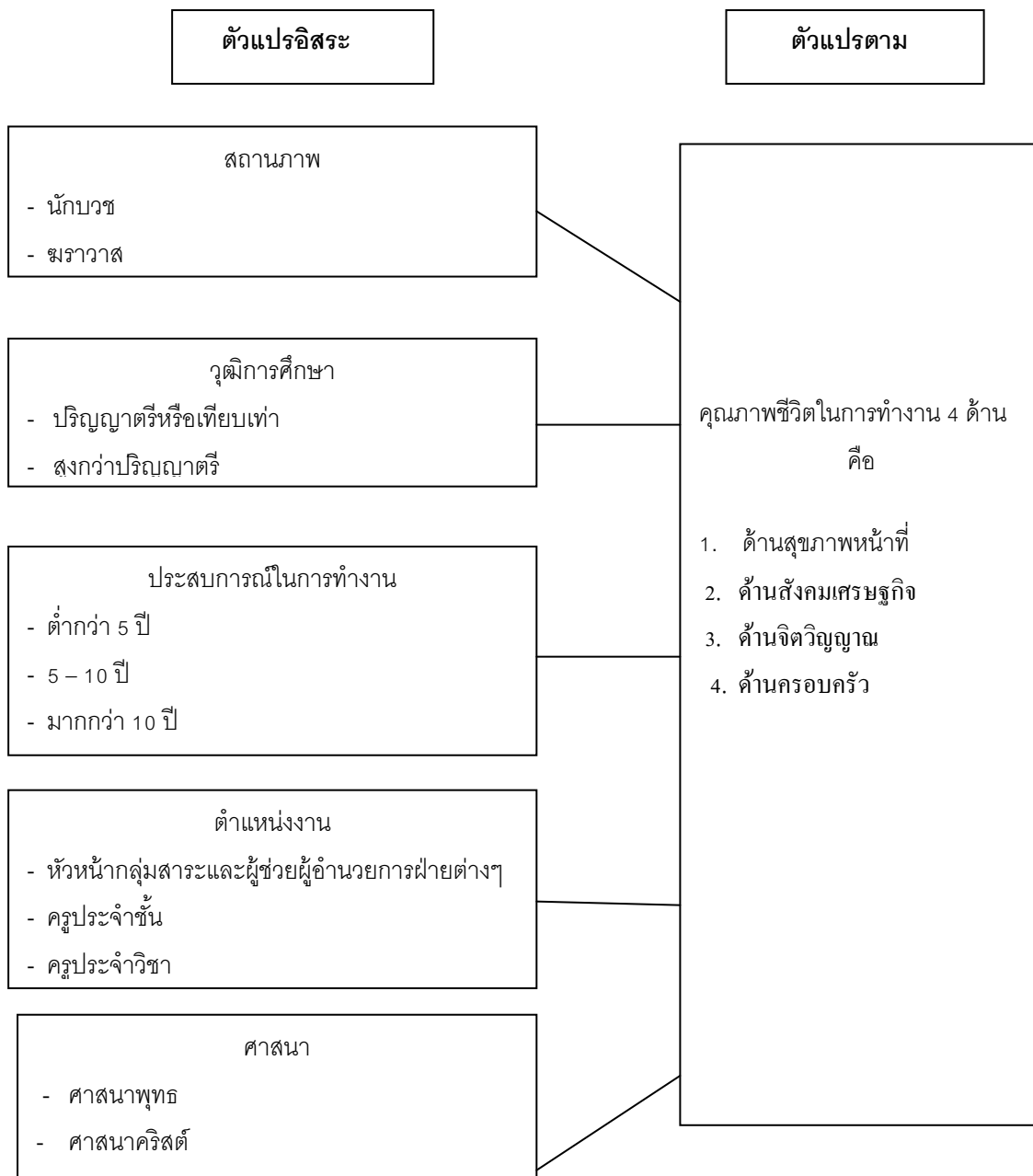
จากงานวิจัยทั้งในประเทศและต่างประเทศสรุปได้ว่า คุณภาพชีวิตของแต่ละคนจะเป็นอย่างไรหรืออยู่ในระดับใดนั้น มีตัวแปรที่เกี่ยวข้องมากมายและหลากหลาย เช่น เพศ อายุ ระดับการศึกษา ที่อยู่อาศัย สภาพแวดล้อม รายได้ สุขภาพ ลักษณะส่วนบุคคลหรือนุคลิกภาพ เป็นต้น ทั้งนี้ขึ้นอยู่กับว่าผู้ที่ศึกษานั้นต้องการศึกษาคุณภาพชีวิตในด้านใดหรือพิจารณาเรื่องใดเป็นจุดเน้นก่อน-หลัง เพราะว่า คุณภาพชีวิตมีองค์ประกอบหลายด้าน ทั้งทางด้านร่างกาย ด้านสติปัญญา ด้านจิตใจ และการเรียนรู้ด้านชีวิตความเป็นอยู่ ด้านนันทนาการ ด้านสังคมและเศรษฐกิจ เป็นส่วนประกอบด้วยเช่นกัน ซึ่งการศึกษาส่วนใหญ่มุ่งเน้นในด้านชีวิตความเป็นอยู่และคุณภาพชีวิตโดยทั่วไปของประชาชนในชุมชนหนึ่งๆ และกลุ่มคนที่เจ็บป่วย

ด้วยเหตุนี้ จึงทำให้ผู้ศึกษาสนใจที่จะศึกษาความพึงพอใจต่อคุณภาพชีวิตในการทำงานของครูโรงเรียนมารีวิทยากบินทร์บุรี ว่ามีความรู้สึกต่อความเป็นอยู่ในปัจจุบันและมีคุณภาพชีวิตอย่างไร โดยพิจารณาองค์ประกอบคุณภาพชีวิต 4 ด้านคือ ด้านสุขภาพหน้าที่ ด้านสังคมเศรษฐกิจ ด้านจิตวิญญาณ และด้านครอบครัว

5. กรอบแนวความคิดในการศึกษา

ขอบเขตของเนื้อหา เป็นการศึกษาความพึงพอใจต่อคุณภาพชีวิตในการทำงานของครูโรงเรียนมารีวิทยากบินทร์บุรี โดยศึกษาตามหลักการและแนวคิดตามขอบเขตเนื้อหาของเฟอร์รานส์และพาวเวอร์ (Ferrans and Power, 1992) พิจารณาองค์ประกอบคุณภาพชีวิตจากความพึงพอใจหรือไม่พึงพอใจในองค์ประกอบของชีวิตได้ 4 องค์ประกอบ คือ

1. ด้านสุขภาพหน้าที่ (health and functioning) ได้แก่ การดูแลสุขภาพของตน การพักผ่อน การทำกิจกรรมต่างๆในเวลาว่าง การมีกิจกรรมในครอบครัว การเดินทาง
2. สังคมเศรษฐกิจ (socioeconomic) ได้แก่ สภาพความเป็นอยู่ รายได้ การทำงาน เพื่อนร่วมงาน ที่อยู่อาศัย
3. จิตวิญญาณ (psychological spiritual) ได้แก่ ความพึงพอใจในชีวิต ความสงบทางจิตใจ การบรรลุเป้าหมายในชีวิต ความพึงพอใจในเรื่องต่างๆ ไป
4. ครอบครัว (family) ได้แก่ ความสุขในครอบครัว ความสัมพันธ์กับคู่สมรส บุตร ภาวะสุขภาพของครอบครัว



ภาพประกอบ 2 กรอบแนวคิดในการศึกษา

6. ตัวแปรที่ใช้ในการศึกษา

การบริหารงานบุคลากรในองค์กรหรือหน่วยงานต่างๆ รวมถึงการบริหารงานโรงเรียน จำเป็นต้องคำนึงถึงความสมดุลระหว่างภาระงานและคุณภาพชีวิต นั่นคือ การทำให้คุณภาพชีวิตดีขึ้น โดยการคำนึงถึงคุณภาพชีวิตการทำงาน เนื่องจากการทำงานเป็นส่วนหนึ่งของชีวิต และถ้าครูมี

คุณภาพชีวิตการทำงานที่ดี ย่อมส่งผลต่อคุณภาพชีวิตที่ดีด้วย (ผจญ เฉลิมสาร. 2551: ออนไลน์) คุณภาพชีวิตการทำงานจึงเป็นส่วนหนึ่งของคุณภาพชีวิต ฉะนั้นในการศึกษาคั้งนี้ผู้ศึกษาได้อาศัยแนวคิดการบริหารงาน โรงเรียนที่เกี่ยวกับคุณภาพชีวิตการทำงานของครู โดยใช้แนวคิดของเฟอร์รานส์และพาวเวอร์ ประกอบกับแนวคิดของฮิวส์และคัมมิงส์ เนื่องจากแนวคิดของเฟอร์รานส์และพาวเวอร์จะกล่าวถึงคุณภาพชีวิตโดยทั่วไป สำหรับแนวคิดของฮิวส์และคัมมิงส์จะกล่าวถึงคุณภาพชีวิตในการทำงาน ผู้ศึกษาได้ศึกษาแนวคิดทั้งสองกลุ่มแล้วเห็นว่าสามารถนำแนวคิดทั้งสองมาประกอบกันและใช้กับงานวิจัยฉบับนี้ เพราะสอดคล้องกับปัญหาวิจัยดังที่กล่าวไว้ในส่วนของความเป็นมาและความสำคัญของงานวิจัย ดังจะนำเสนอตัวแปรตามและตัวแปรต้นของงานวิจัยดังนี้

ตัวแปรตามในงานวิจัยนี้คือ คุณภาพชีวิตการทำงานของครู ผู้ศึกษาได้ใช้แนวคิดของเฟอร์รานส์และพาวเวอร์ (Ferrans; & Powers. 1992: 29-38) กล่าวว่า ผลการปฏิบัติงานของบุคลากรจะมีประสิทธิภาพและประสิทธิผล ไม่เพียงขึ้นกับความรู้ความสามารถหรือการบริหารงานขององค์กรเท่านั้น แต่จำเป็นต้องมีคุณภาพชีวิตของตัวบุคคลทั้งโดยส่วนตัว ครอบครัว ชุมชน สังคม เศรษฐกิจเนื่องจากมนุษย์ประกอบด้วยร่างกายและจิตวิญญาณซึ่งเกี่ยวพันกันและส่งผลต่อการปฏิบัติงานดังนั้นจึงกำหนดองค์ประกอบคุณภาพชีวิต 4 ด้าน คือ สุขภาพหน้าที่ สังคม เศรษฐกิจ จิตวิญญาณ และครอบครัว มาประกอบกับแนวคิดของ ฮิวส์และ คัมมิงส์ (Huse; & Cumming. 1985: 235-238)ซึ่งได้นำเสนอคุณภาพชีวิต การทำงาน 8 ด้าน คือ ค่าตอบแทนที่เหมาะสมและเป็นธรรม สิ่งแวดล้อมที่ถูกละเลยและปลอดภัย การพัฒนาความสามารถของบุคคล ความก้าวหน้าและความมั่นคงในงาน บุรณาการทางสังคม ระเบียบข้อบังคับในการปฏิบัติงาน ความสมดุลระหว่างชีวิตกับการทำงาน และการปฏิบัติงานในสังคม ซึ่งสามารถนำมาประยุกต์ประกอบเข้าในรายละเอียดของแนวคิดหลักทั้ง 4 ด้านดังกล่าวข้างต้นได้เป็นอย่างดี นอกจากนี้ ผู้วิจัยได้ศึกษาแนวคิดของผู้บริหารงานการศึกษาคาทอลิกบางท่าน ที่พูดถึงหลักการบริหารงานการศึกษาเพื่อคุณภาพชีวิตการทำงานของครู ในบริบทของการศึกษาคาทอลิก โดยเฉพาะคุณภาพชีวิตด้านจิตวิญญาณ ได้ใช้แนวคิดของบาทหลวงคมกฤษ อานามนารถ (2549, สิงหาคม - 2550, กรกฎาคม: 121-126) ที่กล่าวว่ากุญแจของการศึกษาคือ ความรัก ความเชื่อกับการศึกษาของพระคริสตเจ้าสอนให้แสวงหาหนทาง ความจริงแห่งชีวิต และเป้าหมายของการศึกษาเพื่อพัฒนาจิตวิญญาณซึ่งสอดคล้องกับแนวทางของการจัดการศึกษาโรงเรียนในเครือคาทอลิก และสอดคล้องกับคุณภาพชีวิตการทำงานของครูในโรงเรียนมารีวิทยากบิรินทร์บุรีซึ่งเป็นโรงเรียนคาทอลิกเป็นอย่างมาก

ตัวแปรอิสระ ผู้ศึกษาได้ใช้ตัวแปรที่เกี่ยวกับสถานภาพ วุฒิการศึกษาประสบการณ์การทำงาน ตำแหน่งงาน และศาสนา ในส่วนของสถานภาพ เนื่องจากสถานภาพนั้นมีผลต่อความเชื่อ

ค่านิยมและความคิดเห็นของบุคคล โดยเฉพาะอย่างยิ่งสถานภาพของนักบวชจะมีวิถีชีวิตที่แตกต่างจากฆราวาสทั่วไปเป็นอย่างมาก นักบวชไม่มีครอบครัว ไม่มีทรัพย์สินเป็นกรรมสิทธิ์เหมือนอย่างที่ฆราวาสทั่วไปมี รูปแบบชีวิตจึงแตกต่างกันเป็นอย่างมาก (วารุฒิจรัสจริตรธรรม, 2549: 131) ผู้ศึกษาจึงกำหนดสถานภาพให้เป็นตัวแปรอิสระ และวุฒิการศึกษาของครูเป็นอีกตัวแปรหนึ่งที่บ่งบอกถึงพื้นฐานความรู้ความสามารถของครูที่แตกต่างกัน ซึ่งบุคคลที่มีความรู้ที่ต่างกันย่อมมีมุมมองที่ไม่เหมือนกัน ดังที่ ชนิษฐ์ภูัก สิงหลกะ (2549: บทคัดย่อ) ได้ศึกษาการบริหารตามหลักธรรมาภิบาลของผู้บริหารสถานศึกษาระดับมัธยมศึกษาเอกชน เขตวัฒนากรุงเทพมหานคร พบว่า ความคิดเห็นของครูจำแนกตามวุฒิการศึกษาต่ำกว่าปริญญาตรี หรือปริญญาตรี กับวุฒิการศึกษาสูงกว่าปริญญาตรี มีความคิดเห็นโดยรวมต่อการบริหารแตกต่างกันและประสบการณ์การทำงานของครูมีส่วนทำให้รู้สึกว่าคุณภาพตนเองสามารถควบคุมสถานการณ์ได้มากและ มีความเชื่อมั่นต่อตนเองต่อการตัดสินใจเลือกวิธีการทำงาน (โกเมศ กุลอุดม โภคากุล, 2546: 36)ซึ่งสอดคล้องกับ ศักดา สรรเสริญ (2547: บทคัดย่อ) ได้ศึกษาการปฏิบัติงานวินัยนักเรียนของผู้บริหารและครูผู้สอนในโรงเรียนมัธยมศึกษาสังกัดกรมสามัญศึกษา จังหวัดระยอง พบว่าประสบการณ์การทำงานของผู้บริหารและครูที่แตกต่างกัน มีการปฏิบัติงานวินัยนักเรียนแตกต่างกันสำหรับด้านตำแหน่งงาน ครูที่ต้องรับผิดชอบหน้าที่มากกว่า มักจะมีความเครียดและมีมุมมองของชีวิตที่ไม่เหมือนกับครูที่ปฏิบัติงานตามภาระงานที่เป็นปกติแต่ละวัน ฉะนั้นครูที่มีตำแหน่งงานต่างกันจึงมีความคิดเห็นต่อการจัดการศึกษาของผู้บริหารที่แตกต่างกันได้ (กัญญา อาชวรักษ์, 2548: บทคัดย่อ) สำหรับตัวแปรด้านศาสนา พบว่า ในบริบทของการศึกษาคาทอลิกจะมีครูที่นับถือศาสนาคาทอลิกเป็นจำนวนมากเมื่อเทียบกับครูในโรงเรียนรัฐบาลหรือเอกชนทั่วไป และครูที่เป็นคาทอลิกมักจะเติบโตและรับการศึกษาจากโรงเรียนคาทอลิก ฉะนั้น วิธีคิดและความเชื่อรวมถึงค่านิยม ย่อมมีความคิดที่ต่างจากครูที่นับถือศาสนาอื่นๆ (Vira Phangrak, 1992: บทคัดย่อ) ฉะนั้นตัวแปรด้านศาสนาจึงเป็นอีกตัวแปรหนึ่งที่ควรจะศึกษาเกี่ยวกับคุณภาพชีวิตการทำงานของคุณครูจากแนวคิดดังกล่าวข้างต้น ผู้ศึกษาจึงต้องการศึกษาคุณภาพชีวิตการทำงานของคุณครูโรงเรียนมารีวิทยากบินทร์บุรีใน 4 ด้าน คือ ด้านสุขภาพหน้าที่ ด้านสังคม เศรษฐกิจ ด้านจิตวิญญาณ และ ด้านครอบครัว

