

บทที่ 2

แนวคิด ทฤษฎี และผลงานวิจัยที่เกี่ยวข้อง

ในการศึกษาวิจัยในครั้งนี้ ผู้วิจัยได้ศึกษาค้นคว้าจากเอกสารและงานวิจัยที่เกี่ยวข้องจำแนกเป็น 6 ส่วน ดังนี้

ส่วนที่ 1 แนวคิดที่เกี่ยวข้องกับการมีส่วนร่วมของผู้ปกครอง

- 1.1 ความหมายของการมีส่วนร่วม
- 1.2 ปัญหาและอุปสรรคของการมีส่วนร่วม
- 1.3 ประโยชน์ของการมีส่วนร่วม

ส่วนที่ 2 ทฤษฎีเกี่ยวกับการมีส่วนร่วม

- 2.1 ทฤษฎีเกี่ยวกับการมีส่วนร่วม
- 2.2 แนวทางการสร้างการมีส่วนร่วม

ส่วนที่ 3 โรงเรียนมารีวิทยาकिनทร์บุรี จังหวัดปราจีนบุรี

ส่วนที่ 4 งานวิจัยที่เกี่ยวข้อง

- 4.1 งานวิจัยในประเทศ
- 4.2 งานวิจัยต่างประเทศ

ส่วนที่ 5 กรอบแนวคิดในการศึกษา

ส่วนที่ 6 ตัวแปรที่ใช้ในการศึกษา

แนวคิดที่เกี่ยวข้องกับการมีส่วนร่วมของผู้ปกครอง

1. ความหมายของการมีส่วนร่วม

อรุณี ทรดาล (2536: 6) ได้กล่าวถึงความหมายของการมีส่วนร่วมของผู้ปกครองว่า หมายถึงการที่ผู้ปกครองได้เข้ามามีส่วนร่วมในการส่งเสริมพัฒนาการและเตรียมความพร้อมให้แก่เด็กเรียนด้วยการใช้เทคนิคและวิธีการต่างๆซึ่งดำเนินการดังกล่าวผู้ปกครองอาจกระทำด้วยตนเองหรือ ให้ความร่วมมือกับหน่วยงานที่เกี่ยวข้องกับการพัฒนาเด็กได้

โศจิลักษณ์ กมลศักดิ์วิกุล (2539: 21) กล่าวถึงความหมายของการมีส่วนร่วม แบ่งออกได้ 2 ความหมาย คือ

1) การมีส่วนร่วมของผู้ปกครอง หมายถึง กระบวนการทำงานร่วมกันอย่างต่อเนื่อง และเป็นระบบระหว่างผู้ปกครองและครูในการจัดการศึกษา ตั้งแต่ระบุปัญหาการวางแผน การตัดสินใจ การดำเนินการ และการติดตามประเมินผล

2) การมีส่วนร่วมของผู้ปกครอง หมายถึง งานหรือกิจกรรมทางการศึกษาที่มีผู้ปกครองเข้าไปมีส่วนร่วม

กูดยา ดันติผลาชีวะ (2542: 19) กล่าวถึงความหมายของการมีส่วนร่วมของผู้ปกครองว่าเป็นวิธีการหนึ่งที่กำลังเกิดขึ้นเมื่อมีการพัฒนาการศึกษาสำหรับผู้ปกครองเข้ามาในระบบโรงเรียนแทนที่จะได้รับการศึกษาโดยตรงแก่ผู้ปกครองฝ่ายเดียว การจัดให้ผู้ปกครองมีส่วนร่วมกับกิจกรรมที่โรงเรียนจะเป็นการให้การศึกษาแก่ผู้ปกครอง ที่นอกจากผู้ปกครองจะได้รับความรู้เกี่ยวกับเด็กแล้วยังเป็นการสร้างเสริมเจตคติของผู้ปกครองที่ดีต่อการเรียนการจัดการศึกษา ครู และ โรงเรียนด้วย ต่อมาเมื่อมีอีกคำหลายคำที่เกี่ยวข้อง เพื่อแจ้งกิจกรรมของผู้ปกครองปฐมวัยในการมีส่วนร่วมกับโรงเรียน

เกตุสุขเดช กำแพงแก้ว (2546: 18) ให้ความหมายของการมีส่วนร่วมของผู้ปกครองในการจัดการศึกษาโรงเรียนว่า หมายถึง การที่ผู้ปกครองมีส่วนร่วมในเหตุการณ์ กิจกรรมหรือโครงการที่มีวัตถุประสงค์เพื่อการศึกษาหรือการเรียนรู้ให้กับลูกหลานหรือเด็กในอุปการะของตนกับโรงเรียน

ไวท์ (White, 1982: 18) ให้คำจำกัดความของการมีส่วนร่วมว่าการมีส่วนร่วมประกอบด้วย 4 มิติด้วยกัน มิติที่หนึ่ง คือ การมีส่วนร่วมในการตัดสินใจว่าจะไรควรทำและทำอย่างไร มิติที่สอง คือ การมีส่วนร่วมเสียสละในการพัฒนาการลงมือปฏิบัติการตามที่ได้ตัดสินใจ มิติที่สาม คือ การมีส่วนร่วมในการรับผลประโยชน์ที่เกิดจากการดำเนินงาน และมิติที่สี่ คือ การมีส่วนร่วมในการประเมินผล

โกรลนิกและสโลเวซิก (Grolnick & Slowiaczek, 1994: 238) ให้ความหมายของการมีส่วนร่วมของผู้ปกครองในการจัดการศึกษาว่า เป็นการอุทิศทรัพยากรโดยผู้ปกครองให้กับเด็ก

จากที่กล่าวมาสรุปได้ว่าการมีส่วนร่วมของผู้ปกครองหมายถึงการที่ผู้ปกครองเข้ามามีส่วนในการทำกิจกรรมร่วมกับเด็กทั้ง โรงเรียนเพื่อการเรียนรู้และส่งเสริมพัฒนาการของเด็ก

2. ปัญหาและอุปสรรคของการมีส่วนร่วม

ลักษณะ ฤทธาคนี (2547: 10-13) กล่าวว่าไว้ว่า การมีส่วนร่วมของครอบครัวชุมชนในการจัดการศึกษาและรูปแบบการมีส่วนร่วมในช่วงที่ผ่านมา ซึ่งมีสภาพที่อ่อนแอ ไม่ได้แสดงศักยภาพของครอบครัวและชุมชนในระดับที่ควรจะเป็นและความสัมพันธ์ระหว่างครอบครัวกับโรงเรียนยังมีอยู่น้อยหรือมีก็เป็นเรื่องการช่วยเหลือแบบเฉพาะกิจมากกว่า

สาเหตุและอุปสรรคของการมีส่วนร่วม แบ่งออกได้เป็น 3 ปัจจัยที่สำคัญ (ยาใจ แสงศักดิ์. 2529: 7) คือ

ผู้ปกครอง

1. ผู้ปกครองไม่เข้าใจในข้อมูลข่าวสารจากทางโรงเรียน มีผู้ปกครองหลายรายเมื่อได้รับข้อมูลข่าวสารจากทางโรงเรียนแล้วเกิดความคิดขัดแย้งกับโรงเรียน แทนที่ริบเสนอมุมมองที่ขัดแย้งให้โรงเรียนทราบกลับแสดงการต่อต้าน เช่น การโจมตีโรงเรียนให้บุตรหลานฟัง หากเด็กไม่เข้าใจหรือไม่ทราบข้อมูลก็จะไม่ชอบโรงเรียนทำให้เด็กเกิดความรู้สึกต่อต้านโรงเรียนในเวลาต่อมา

2. ผู้ปกครองไม่ให้ความร่วมมือ เช่น ในการติดต่อขอไปเยี่ยมเด็ก ผู้ปกครองมักจะไม่อยู่บ้าน เมื่อติดต่อขอให้ผู้ปกครองไปพบครูที่โรงเรียนก็อ้างว่าไม่ว่าง

3. ผู้ปกครองขาดความเอาใจใส่ต่อเด็ก โดยอ้างว่าเป็นความจำเป็นทางเศรษฐกิจต้องออกไปทำงานนอกบ้านทำให้ไม่มีเวลาในการดูแลแก้ไขปัญหาต่างๆให้แก่เด็ก

สอดคล้องกับกฤษดา ดันดิผลาชีวะ (2544: 31) กล่าวว่าไว้ว่าเมื่อโรงเรียนมีโครงการสร้างการมีส่วนร่วมระหว่างผู้ปกครองโดยให้ผู้ปกครองมาโรงเรียนมักมีปัญหาเรื่องไม่ได้รับความร่วมมือจากผู้ปกครองเสมอ ผู้ปกครองมักไม่มาร่วมกิจกรรมกับโรงเรียนด้วยเหตุผลต่าง ๆ นานาของฝ่ายผู้ปกครองเช่นการทำมาหากินคิดว่าไม่ใช่ธุระเป็นต้น

สุวดี สุมะโมสกุล ได้รวบรวมปัญหาการไม่เข้ามามีส่วนร่วมของผู้ปกครองไว้ดังนี้ (สุวดี สุมะโมสกุล. 2532: 31-32) คือ

1. จำนวนนักเรียนในห้องหนึ่งมากเกินไปทำให้ครูไม่สามารถดูแลได้ทั่วถึงว่าเด็กคนใดมีปัญหาใดที่ต้องขอความร่วมมือจากผู้ปกครองส่งผลให้ครูขาดความสัมพันธ์กันกับผู้ปกครอง

2. หลักสูตรที่กำหนดมีมากเกินไปจนครูผู้สอนไม่อาจคำนึงถึงด้านอื่นๆมุ่งแต่จะสอนให้ทันหลักสูตร

3. ครูบางคนขาดความสัมพันธ์ที่ดีกับเด็ก เมื่อเด็กมีปัญหาจะไม่กล้าปรึกษาครู ทำให้ครูไม่ทราบปัญหาและไม่ได้ติดต่อกับผู้ปกครอง

อรุณี หรดาล (2536: 72-75) ได้สรุปสาเหตุที่ทำให้ผู้ปกครองไม่เข้ามามีส่วนร่วมในการจัดการศึกษาว่าเกิดจาก

1. ครูไม่แน่ใจว่าจะให้ผู้ปกครองเข้ามามีส่วนร่วมในลักษณะใด และมากน้อยเพียงใด นอกจากนี้ครูบางคนยังไม่แน่ใจในบทบาทหน้าที่ของตนเมื่อผู้ปกครองเข้าร่วมงานด้วย
2. ครูเกรงว่าจะมีปัญหากับผู้ปกครองเนื่องจากแนวคิดในการดูแลเด็กของครูและผู้ปกครองอาจไม่เหมือนกัน
3. ครูเชื่อว่าการจัดกิจกรรมที่จะให้ผู้ปกครองเข้ามามีส่วนร่วมต้องใช้เวลามากในการวางแผนและการเตรียมการ
4. ครูกังวลว่าผู้ปกครองที่สมัครเป็นผู้ช่วยครูที่ไม่มีความรู้และประสบการณ์เกี่ยวกับการสอนเด็กมาก่อนอาจก่อให้เกิดความยุ่งยากในการจัดการเรียนการสอนได้
5. ครูเชื่อว่าผู้ปกครองบางคนไม่สามารถเก็บรักษาความลับได้ ดังนั้นจึงอาจเอาข้อมูลบางอย่างที่เป็นความลับของเด็กหรือโรงเรียนไปเล่าให้ผู้อื่นฟัง

ผู้บริหาร โรงเรียน

เนื่องจากผู้บริหารเป็นบุคคลสำคัญในการกำหนดนโยบายและการวางแผนการดำเนินงานด้านต่างๆ ในโรงเรียน ดังนั้น ถ้าผู้บริหารไม่ให้ความสำคัญกับการมีส่วนร่วมของผู้ปกครองในการจัดการศึกษาและไม่ให้การสนับสนุนโอกาสที่ผู้ปกครองจะได้เข้ามามีส่วนร่วมด้วย คงเป็นไปได้ยากสาเหตุที่ผู้บริหารไม่ให้การสนับสนุนการมีส่วนร่วมของผู้ปกครองสรุปได้ดังนี้

1. ผู้บริหารไม่เห็นความสำคัญและความจำเป็นของการให้ผู้ปกครองเข้ามามีส่วนร่วม
2. การขาดเงินงบประมาณในการดำเนินกิจกรรม
3. ผู้บริหารเกรงว่าผู้ปกครองจะเข้ามาวุ่นวายในการบริหารงาน และรู้ความลับบางอย่างที่ไม่อยากเปิดเผยต่อคนทั่วไป
4. ผู้บริหารคิดว่ากรให้ผู้ปกครองเข้ามามีส่วนร่วมเป็นการเพิ่มภาระงานให้กับตนเองและบุคลากรของโรงเรียนซึ่งปกติงานมากอยู่แล้ว
5. ผู้บริหารขาดความรู้ความสามารถในการดำเนินการให้ผู้ปกครองเข้ามามีส่วนร่วมในการจัดการศึกษา

จากรายงานการวิจัยเรื่องการมีส่วนร่วมของพ่อแม่ผู้ปกครองในการพัฒนาการศึกษา

อภิญา เวชชัย (2544: 152-153) ได้สรุปปัญหาและอุปสรรคในการพัฒนาความร่วมมือของผู้ปกครองและโรงเรียนไว้ดังนี้

1. ปัญหาความสัมพันธ์ระหว่างครูและผู้ปกครองที่ยึดติดกับความเคยชินเดิม ซึ่งเป็นความสัมพันธ์ที่ไม่เท่าเทียม ความไม่คุ้นเคยระหว่างผู้ปกครองและครู ทำให้ผู้ปกครองเป็นฝ่ายมารับ

สิ่งที่ครูหรือโรงเรียนต้องการบอก โดยขาดการจัดสภาพแวดล้อมที่กระตุ้นให้เกิด ความรู้สึกมีส่วนร่วมในการเสนอความเห็นต่างๆขณะเดียวกันครูจำนวนหนึ่งก็ลำบากใจในความสัมพันธ์และความคาดหวังของผู้ปกครองและไม่มั่นใจว่า ผู้ปกครองจะยอมรับความคิดเห็นของครูหรือไม่ โดยเฉพาะในปัญหาที่เกี่ยวกับความประพฤติหรือการตัดสินใจผิดของเด็ก

2. การขาดการสื่อสารเชิงข้อมูลในความเคลื่อนไหวของนโยบายโรงเรียนทำให้ผู้ปกครองไม่รับรู้ไม่ได้เข้าร่วมอย่างสมควรเป็น

3. การบริหารจัดการเวลาที่ไม่เหมาะสมของพ่อแม่ ผู้ปกครองอันเนื่องมาจากภารกิจในการทำงานประจำ ทำให้ผู้ปกครองไม่สามารถเข้าร่วมในกิจกรรมกับทางโรงเรียนได้บ่อยนักหรือไม่อาจเข้าร่วมได้เลย สภาพปัญหาดังกล่าว โรงเรียนอาจจัดช่องทางเชิงรุกให้ผู้ปกครองสามารถติดต่อกับทางโรงเรียนได้ในเวลาอกราชการ อาจเป็นการติดต่อทางโทรศัพท์กับครูประจำชั้น ครูที่ปรึกษาของเด็กหรือเปิดสายการติดต่อฝ่ายอีเมลล์ของโรงเรียน ได้ตลอดเวลา เพื่อจะได้มีโอกาสแลกเปลี่ยนข้อมูลรับรู้ปัญหาและดำเนินการตอบข้อมูลให้ความช่วยเหลือกรณีเร่งด่วนได้และถือเป็นช่องทางในการทำความเข้าใจกันเป็นเบื้องต้นได้ตลอดเวลา

สำนักงานคณะกรรมการการศึกษาแห่งชาติ (2544 ก: 152-153) สรุปปัญหาและอุปสรรคในการมีส่วนร่วมของผู้ปกครองในการจัดการศึกษาของโรงเรียนดังนี้

1. ปัญหาความสัมพันธ์ระหว่างครูและผู้ปกครองที่ยึดติดกับความเคยชินเดิม ซึ่งเป็น ความสัมพันธ์ที่ไม่เท่าเทียมความไม่คุ้นเคยระหว่างผู้ปกครองและครู การขาดการจัดสภาพแวดล้อมที่กระตุ้นให้ผู้ปกครองเกิดความรู้สึกมีส่วนร่วม

2. การขาดการสื่อสารเชิงข้อมูลในความเคลื่อนไหวของนโยบายของโรงเรียน ทำให้ผู้ปกครองไม่รับรู้ไม่ได้เข้าร่วมอย่างสมควรเป็น

3. การบริหารจัดการเวลาที่ไม่เหมาะสมของพ่อแม่ผู้ปกครอง อันเนื่องมาจากภารกิจในการทำงานประจำทำให้ผู้ปกครองไม่สามารถเข้าร่วมในกิจกรรมกับทางโรงเรียนได้

4. ปัญหาทัศนคติ ความคิดที่แตกต่างกันระหว่างครูกับพ่อแม่ผู้ปกครองเพราะทั้ง 2 ฝ่าย อาจจะมีจุดยืนและทัศนะหรือวิธีการในการปกป้องเด็กในมุมมองที่แตกต่างกันซึ่งส่งผลให้เกิดความขัดแย้งทางความคิดการไม่ยอมรับซึ่งกันและกัน

ส่วน เสริมศักดิ์ วิศาลาภรณ์ (2537: 206-209) ได้สรุปภาพรวมของการมีส่วนร่วมในการบริหารการศึกษาทุกระดับของทุกประเภทไปอย่างเป็นระบบดังนี้

1. จุดมุ่งหมายของการมีส่วนร่วม

ปัญหาประการแรกคือจุดมุ่งหมายของการมีส่วนร่วมไม่ชัดเจนไม่ทราบว่าจะให้มีส่วนร่วมในการบริหารการศึกษาเพื่ออะไรหากจุดมุ่งหมายของการมีส่วนร่วมไม่ชัดเจนย่อมก่อให้เกิดความสับสน

2. ผู้ที่ควรจะมีส่วนร่วม

ปัญหาในเรื่องนี้ก็คือผู้มีความรู้ความสามารถอาจไม่เต็มใจที่จะเข้าไปมีส่วนร่วม ผู้ที่เต็มใจจะเข้าไปมีส่วนร่วมอาจหย่อนความรู้ความสามารถหรือผู้ที่มีความรู้ความสามารถและมีความเต็มใจจะเข้าร่วมแต่ไม่มีเวลาพอที่จะเข้าร่วม

3. เรื่องที่ควรจะมีส่วนร่วม

ปัญหาที่สำคัญในเรื่องนี้ก็คือ ควรจะให้มีส่วนร่วมในการบริหารในเรื่องอะไรบ้างภารกิจในการบริหารแต่ละอย่างหรือเรื่องแต่ละเรื่องนั้น ต้องการบุคคลที่มีคุณสมบัติที่แตกต่างกัน คนๆเดียวอาจไม่เหมาะสมในการเข้าร่วมในทุกเรื่องก็ได้ ดังนั้นเรื่องที่ควรจะให้เข้าร่วมจึงเป็นเงื่อนไขในการเลือกบุคคลเพื่อเข้าร่วม

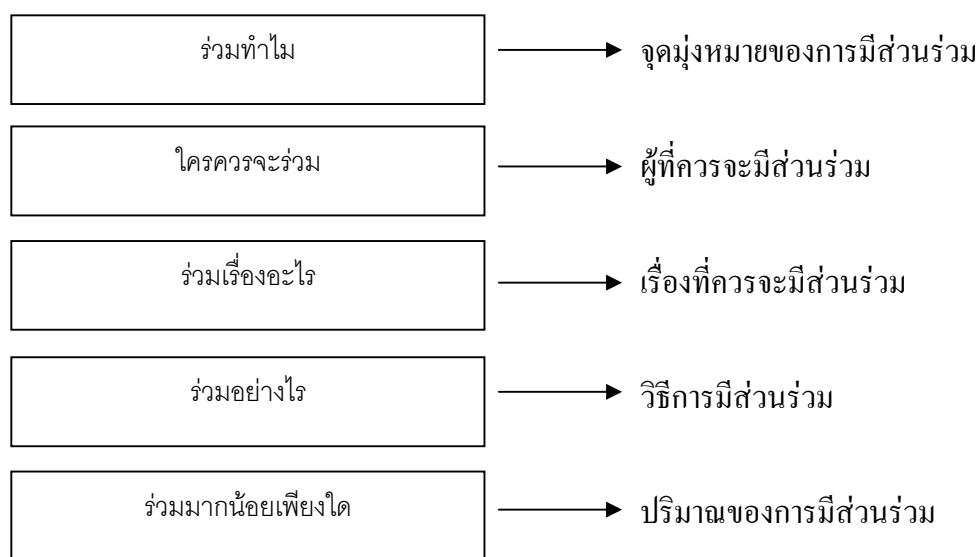
4. วิธีการมีส่วนร่วม

วิธีการหรือกิจกรรมในการมีส่วนร่วมในการบริการการศึกษา มีหลายวิธีแต่มักจะให้มีส่วนร่วมในรูปของคณะกรรมการ ปัญหาในเรื่องนี้ก็คือโดยปกติแล้ว จำนวนผู้ปกครองที่เป็นกรรมการจะมีจำนวนค่อนข้างน้อยเมื่อเทียบกับจำนวนกรรมการทั้งหมดปัญหาก็คือ ความคิดเห็นของผู้ปกครองอาจไม่ได้รับการยอมรับหรือการรับฟังเท่าที่ควรจึงอาจทำประโยชน์ (Contribute) ให้กับกรรมการไม่ได้เต็มที่ก็ได้

5. ปริมาณของการมีส่วนร่วม

ปัญหาของปริมาณการมีส่วนร่วมก็คือการมีส่วนร่วมอย่างจอมปลอมและการมีส่วนร่วมมากเกินไปการมีส่วนร่วมอย่างจอมปลอมคือได้ชื่อว่าให้มีส่วนร่วมแต่ไม่ได้ทำหน้าที่ของการมีส่วนร่วม เช่น เป็นกรรมการแต่ไม่ได้มาประชุมหรือมาประชุมแต่ไม่แสดงความคิดเห็นเป็นค่านิยมที่เชื่อว่าเมื่อได้รับแต่งตั้งแล้วถือว่าได้รับเกียรติ แต่ไม่ประสงค์จะทำงาน สำหรับการมีส่วนร่วมมากเกินไปนั้นเป็นการเข้าร่วมในทุกเรื่องทั้งๆที่ตนเองไม่ควรจะมีส่วนร่วมในเรื่องนั้น

แนวทางในการพัฒนาการมีส่วนร่วมของประชาชนหรือผู้ปกครองในการจัดการศึกษาสามารถสรุปให้เห็นชัดเจนเป็นภาพได้ ดังภาพประกอบดังนี้



ภาพประกอบ แนวทางการพัฒนาการมีส่วนร่วมของประชาชนในการจัดการศึกษา

ที่มา: เสริมศักดิ์ วิชาลาภรณ์. (2537). “ปัญหาและแนวโน้มเกี่ยวกับการมีส่วนร่วมของประชาชนในการบริหารการศึกษา,” ใน สัมมนาปัญหาและแนวโน้มทางการบริหารการศึกษาหน่วยที่ 5-8 หน้า 215

3. ประโยชน์ของการมีส่วนร่วม

อรุณี หรดาล(2536: 9-12) ได้สรุปเกี่ยวกับประโยชน์ที่จะเกิดขึ้นเมื่อผู้ปกครองและโรงเรียนร่วมมือกันดังนี้

1. ผู้เรียน

- มีความรู้สึกปลอดภัยทั้งนี้เพราะผู้ปกครองมีความสนิทสนมกับบุคลากรในโรงเรียนจนนักเรียนรู้สึกเหมือนอยู่กับผู้ใหญ่ที่ตนเองมีความคุ้นเคยด้วย
- มีพฤติกรรมที่พึงประสงค์และมีความสนใจในกิจกรรมต่างๆ
- มีความสามารถสติปัญญาและความพร้อมมากขึ้น
- มีโอกาสได้พัฒนาความรู้ ความเข้าใจเกี่ยวกับขนบธรรมเนียมประเพณีต่างๆจาก

การที่ได้มีโอกาสปฏิสัมพันธ์กับผู้ปกครองที่มีภูมิหลังต่างกัน

- มีเจตคติที่ดีต่อผู้ปกครอง ครู และ โรงเรียน

2. ผู้ปกครอง

- สามารถแสดงความคิดเห็นหรือให้ข้อเสนอแนะเพื่อให้เกิดประโยชน์แก่เด็ก

- มีความกระตือรือร้นในการให้ความร่วมมือในการช่วยเหลือกิจกรรมต่างๆของชุมชนมากขึ้น

- มีเจตคติที่ดีต่อตนเอง มีความเชื่อมั่น และเห็นความสำคัญของตนเองที่มีต่อบุตรหลาน

- มีเจตคติที่ดีต่อโรงเรียนเพราะได้เห็นปัญหาและอุปสรรคต่างๆโรงเรียนประสบอยู่ จึงมีแนวโน้มในการวิพากษ์วิจารณ์สถานศึกษาน้อยลง

- มีความเข้าใจเกี่ยวกับหลักพัฒนาการเด็ก หลักการอบรมเลี้ยงดูเด็กและหลักการศึกษาปฐมวัยซึ่งสามารถนำมาประยุกต์ใช้ในการอบรมเลี้ยงดูและเสริมประสบการณ์การเรียนรู้ให้แก่เด็กที่บ้าน

- มีความสามารถในการเสริมความรู้ และประสบการณ์ให้เด็กที่บ้านมากขึ้น รวมทั้งรู้จักการใช้การเสริมแรงทางบวกมากขึ้น

- ได้เรียนรู้งานต่างๆในโรงเรียนซึ่งจะช่วยเสริมประสบการณ์ให้กับชีวิตตนเอง

- ได้รับการยอมรับยกย่องจากครู และผู้บริหารในโรงเรียน

3. โรงเรียน

- สามารถรู้ถึงความต้องการความสนใจของผู้ปกครองทำให้จัดกิจกรรมต่างๆได้ตรงตามความต้องการความสนใจของผู้ปกครอง

- โรงเรียนจัดการศึกษาได้สอดคล้องกับหลักปรัชญาการศึกษาที่เน้นเรื่องการมีส่วนร่วมของผู้ปกครอง

- ประหยัดค่าใช้จ่ายในการจ้างบุคลากรเพิ่มรวมทั้งทำให้อัตราส่วนระหว่างผู้ใหญ่ต่อเด็กมีสัดส่วนที่เหมาะสมมากขึ้น

- เป็นการประชาสัมพันธ์โรงเรียนให้กับผู้ปกครองคนอื่นๆและชุมชนได้รู้จักและเข้าใจโรงเรียนมากขึ้น

- ช่วยให้ครูมีแนวโน้มที่จะจัดกิจกรรมในลักษณะของการคำนึงถึงตัวเด็กมากกว่าคำนึงถึงด้านวิชาที่จะให้กับเด็ก

- การได้รับข้อมูลย้อนกลับจากผู้ปกครองทำให้ครูมีความเชื่อมั่นและเกิดความภาคภูมิใจในตนเองมากยิ่งขึ้น

ปรีชา เศรษฐจิธร ได้กล่าวประโยชน์ของการมีส่วนร่วมในการติดต่อสัมพันธ์ระหว่างครูและผู้ปกครองมีดังนี้ (พิมพาทามี่ . 2540: 32; อ้างอิงจากปรีชาเศรษฐจิธร. 2547: 34- 35)

1. ทำให้ผู้ปกครองได้มีส่วนร่วมในการดำเนินการการจัดกิจกรรมต่างๆของโรงเรียนส่งผลให้งานบรรลุเป้าหมายเต็มที่ โดยมีจุดมุ่งหมายสำคัญเพื่อพัฒนาเด็กให้เจริญงอกงาม

ในทุกๆด้าน

2. ทำให้เกิดการแลกเปลี่ยนเรียนรู้ระหว่างครูกับผู้ปกครอง ช่วยให้เด็กมีพัฒนาการเจริญงอกงามตามที่เด็กควรจะเป็นหรือตามที่เขาต้องการ

3. ครูและผู้ปกครองได้ร่วมมือกันวางแผนในการให้ความรู้ เพื่อให้เด็กมีพัฒนาการเจริญงอกงามตามที่เด็กควรจะเป็นหรือตามที่เขาต้องการ

4. ช่วยเปลี่ยนทัศนคติของผู้ปกครองที่มีต่อโรงเรียนไปในทางที่ดีได้ ทำให้ผู้ปกครองเกิดความเข้าใจในเรื่องการจัดการศึกษาช่วยให้เกิดความกระตือรือร้น และช่วยสร้างความคุ้นเคยต่อโรงเรียน

5. เป็นการเปิดโอกาสให้ผู้ปกครองเข้ามามีส่วนร่วมรับผิดชอบต่อเด็กของตนมิใช่โยนภาระให้กับทางโรงเรียนแต่ฝ่ายเดียว

อนุพล มาธนะสารวุฒิ (2543: 22) ได้กล่าวถึงประโยชน์ของการมีส่วนร่วมว่าจะช่วยทำให้

1. การยอมรับการเปลี่ยนแปลงมีมากกว่า โดยบุคคลที่มีส่วนร่วมจะยอมรับการเปลี่ยนแปลงมากขึ้นเนื่องจากมีส่วนร่วมในการตัดสินใจ

2. ความสัมพันธ์ระหว่างผู้บังคับบัญชา ผู้ใต้บังคับบัญชามีความราบรื่นมากขึ้นทำให้มีการร้องทุกข์น้อยลงส่งผลดีต่อองค์กรโดยรวม

3. มีความผูกพันกับองค์กรมากขึ้น

4. มีความไว้วางใจในฝ่ายบริหารมากขึ้น

5. การบริการงานมีความสัมพันธ์อย่างใกล้ชิดกันมากขึ้น

6. มีการตัดสินใจในการทำงานต่างๆดีขึ้นเพราะได้รวบรวมความรู้ความสามารถจากบุคคลหลายฝ่าย

7. มีการติดต่อสื่อสารที่ดีขึ้น

กฤษยา ตันติผลาชีวะ (2544: 32-33) ได้กล่าวถึงประโยชน์ที่ได้จากการมีส่วนร่วมของผู้ปกครองที่ถึงจะได้รับมีดังนี้

1. สมาชิกในครอบครัว

- มีโอกาสได้เรียนรู้วิธีการใหม่ๆเกี่ยวกับการแนะแนวการเจริญเติบโตและพัฒนาการ

- มีความรู้ความเข้าใจโดยตรงเกี่ยวกับการจัดประสบการณ์เรียนรู้ หรือหลักสูตรที่สามารถนำมาประยุกต์ที่บ้านได้

- ได้รับสมรรถนะความรู้สึกลงในการมีสมรรถนะในการมีส่วนร่วมกับโปรแกรมการเรียนรู้

2. ตัวเด็ก

- ได้เห็นบทบาทของสมาชิกในครอบครัวที่แตกต่างจากบ้าน
- มีความคุ้นเคยกับผู้ใหญ่ที่มีทักษะความรู้สึกและวิธีสร้างความสัมพันธ์กับบุคคลอื่น

ที่นอกเหนือจากครอบครัวและครู

- มีความสนใจเป็นเอกเทศมากยิ่งขึ้น
- ได้รับประสบการณ์ที่หลากหลายกว่าในหลักสูตร

3. ครูผู้สอน

- มีโอกาสขยายโปรแกรมเพราะมีอัตราการเห็นด้วยสูง
- สามารถเรียนรู้จากข้อความรู้ที่ผู้ปกครอง จากความรู้ประสบการณ์ที่ผู้ปกครอง

นำมาแลกเปลี่ยน

- มีโอกาสสังเกตเห็นความสัมพันธ์ของเด็กกับสมาชิกในครอบครัว
- มีโอกาสสร้างและพัฒนาความสัมพันธ์ระหว่างบุคคลในครอบครัวอย่างมีความหมายทั้งกับเด็กและผู้ปกครอง

ความหมายทั้งกับเด็กและผู้ปกครอง

- มีโอกาสแสดงปฏิสัมพันธ์กับเด็กเป็นรายบุคคล

จากรายงานการวิจัยเรื่อง การมีส่วนร่วมของพ่อแม่ ผู้ปกครองในการพัฒนา การศึกษาของ อภิญญา เวชยชัย(2544: 151) ได้สรุปผลดีของการมีส่วนร่วมในการพัฒนาการศึกษาขององค์ ประกอบต่างๆ ที่มีต่อเด็ก ครอบครัว โรงเรียนชุมชน และองค์ภาครัฐกิจ ดังนี้

1. นักเรียน

- จะได้ประโยชน์สูงสุด และมีโอกาสในการเตรียมความพร้อมด้านทักษะทางสังคม ในระหว่างเรียน
- มีโอกาสปรับปรุงระดับการเรียนรู้และการพัฒนาศักยภาพอื่นๆ
- มีผู้ดูแลอย่างใกล้ชิดและได้รับการป้องกันจากภาวะเสี่ยง

2. ครอบครัว

- เป็นผู้ช่วยเหลือและเพิ่มประสบการณ์ในการเรียนรู้ให้แก่เด็ก
- การทำงานร่วมกันนำไปสู่ความสัมพันธ์ในเชิงอาชีพและการงาน
- มีโอกาสเรียนรู้ทักษะใหม่ๆในการพัฒนาการศึกษาลูก และการพัฒนาตนเอง

3. โรงเรียน

- ครูและบุคลากรได้รับการเสริมทักษะในการทำงานกับพ่อแม่
- ได้เพิ่มประสบการณ์ในการทำงานกับพ่อแม่ที่มีความหลากหลาย
- นำไปสู่การพัฒนาตนเองและการพัฒนาการสื่อสารอย่างเหมาะสม

- เพิ่มความมั่นใจในการจัดการปัญหาของเด็กนำไปสู่การแก้ปัญหาที่มีประสิทธิภาพมากขึ้น

4. ชุมชน

- มีโอกาสเรียนรู้ระบบการจัดการศึกษาในโรงเรียน และนำมาปรับใช้ในชุมชน
- ได้รับความร่วมมือจากครอบครัวต่างๆในการพัฒนาชุมชน
- นำไปสู่การขยายจิตสำนึกและการมีส่วนร่วมของชุมชนในการสนับสนุนการศึกษาของเด็กในชุมชน

5. องค์กรภาคธุรกิจ

- ความร่วมมือกับโรงเรียนนำไปสู่การสร้างสำนักทางสังคมให้แก่พนักงานทั่วไป
- บุคลากรในองค์กรมีโอกาสพัฒนาความรู้จากการเข้าร่วมเป็นอาสาสมัครของโรงเรียน
- เจ้าหน้าที่ผู้ปฏิบัติงานมีความเชื่อมั่นในคุณค่าของตนเอง และรู้สึกมีส่วนร่วม กับโรงเรียนและชุมชนมากยิ่งขึ้น

สรุปได้ว่า การมีส่วนร่วมของผู้ปกครองนั้นมีประโยชน์เป็นอย่างมาก มิใช่เฉพาะระหว่างผู้ปกครองกับโรงเรียนเท่านั้น แต่ยังแผ่กว้างไปถึงกลุ่มบุคคลต่างๆ อีกด้วยทั้งครูผู้สอนสมาชิกในครอบครัวชุมชนองค์กรภาคธุรกิจ และที่สำคัญที่สุดก็คือตัวเด็กเองการเข้าร่วมมือกันระหว่างผู้ปกครองกับโรงเรียนให้เป็นไปในแนวทางที่เหมาะสมและประสานสัมพันธ์ด้วยดีจึงนับว่าเป็นเป้าหมายสูงสุดของการมีส่วนร่วมของผู้ปกครอง

2 ทฤษฎีเกี่ยวกับการมีส่วนร่วม

1. ทฤษฎีเกี่ยวกับการมีส่วนร่วม

เพทแมน (ดินปรัชญาพุทธ. 2533: 642-643: อ้างอิงจาก C.Patman.1976: 14-18) ได้แบ่งทฤษฎีการให้มีส่วนร่วมไว้เป็น 2 กลุ่มใหญ่ๆ คือ

ทฤษฎีความเป็นผู้แทน ทฤษฎีนี้เน้นความเป็นผู้แทนของผู้บริหารและถือว่าการให้มีส่วนร่วมในการเลือกตั้งหรือถอดถอน เป็นเครื่องหมายของการที่จะให้หลักประกันกับการบริหารดี ทฤษฎีนี้เน้นเฉพาะการวางโครงสร้างสถาบันเพื่อเป็นเครื่องมือในการให้บุคลากรเข้ามามีส่วนร่วมเท่านั้น เช่นการเลือกตั้งทั่วไป การเลือกตั้งโดยคะแนนลับ และการประชุมปรึกษาหารือประจำปี

ทฤษฎีประชาธิปไตยแบบให้มีส่วนร่วม การให้มีส่วนร่วมในแนวทฤษฎีนี้มีวัตถุประสงค์ไม่เฉพาะแต่การเข้าไปพิจารณาเลือกตั้งหรือถอดถอนผู้บริหารเท่านั้น แต่ยังรวมถึงการเข้าไปมี

ส่วนร่วมเป็นการให้การศึกษาและพัฒนาการกระทำทางการเมืองและสังคมที่มีความรับผิดชอบนั้น คือ การไม่ยอมให้มีส่วนร่วมนับว่าเป็นการคุกคามต่อเสรีภาพของบุคคลากร เพื่อนำ และเพื่อน (Pienda and other, 2002: 257-287; Eventhia, 1996: 445-447; Grolinick & Slowiaczek, 1994: 237-252) กล่าวไว้ว่าในรอบ 30 ปีที่ผ่านมาพบว่าการพัฒนาของทฤษฎีและผลงานวิจัยจำนวนมากได้ แสดงถึงความสัมพันธ์ระหว่างโรงเรียนและครอบครัว นอกจากจะทำให้เด็กประสบความสำเร็จ ในด้านวิชาการแล้วยังช่วยให้เด็กมีพัฒนาการที่สมบูรณ์ทั้งทางด้านร่างกาย จิตใจ อารมณ์ และสังคม อีกด้วยแนวคิดทฤษฎีที่สำคัญๆมี 3 แนวคิดดังนี้

1. แนวคิดการสร้างสัมพันธ์ภาพ

การมีส่วนร่วมในการจัดการศึกษานั้นมีความสำคัญทั้งกับนักเรียน ครู ผู้ปกครอง ในการพึ่งพาอาศัยกัน เพื่อพัฒนาให้นักเรียนมีคุณภาพเปรียบได้ดังต้นไม้ คือ โรงเรียนเปรียบเสมือน ต้นไม้ ชุมชน/ผู้ปกครองเปรียบเสมือนพื้นดิน ถ้าดินมีคุณภาพเพียงใด ก็ย่อมทำให้ต้นไม้ เจริญเติบโตได้เร็วแข็งแรงมีอายุยืนยาว นอกจากนี้ต้นไม้ยังช่วยยึดดินให้ติดอยู่ด้วยกันไม่ถล่มไป ง่ายๆส่วนชุมชน/ผู้ปกครองเปรียบเสมือนพื้นดินที่ให้ประโยชน์กับต้นไม้ เพราะเมื่อต้นไม้โตมากขึ้น ใบไม้ ดอกไม้ ผลไม้แก่จัด ก็จะร่วงหล่นลงสู่พื้นดิน มันก็จะกลายเป็นปุ๋ยในดินให้ประโยชน์ กับต้นไม้ต่อไปอีกเช่นกัน (สุดา ทัพสุวรรณ, 2545: 23)

ดังนั้นการสร้างสัมพันธ์ภาพที่เหมาะสมเป็นเรื่องที่ต้องใช้เวลาในการเรียนรู้ เพื่อให้ได้ทางเลือกที่ดีที่สุดสำหรับทุกฝ่าย ดังนั้นการสร้างสัมพันธ์ภาพที่เหมาะสมเพื่อจะประสาน ความร่วมมือของพ่อแม่ผู้ปกครองและครูควรเป็นสัมพันธ์ภาพที่เป็นธรรมชาติมากกว่าเป็นแบบ ทางการและควรเป็นสัมพันธ์ภาพ 2 ทาง (two way communication) ที่ต่างฝ่ายต่างพูดคุยเสนอ ความเห็น และแลกเปลี่ยนกันอย่างเต็มที่ ฝึการยอมรับในความเห็นที่แตกต่างกัน เพราะหากแต่ ละฝ่ายไม่ เรียนรู้ในการน้อมใจรับฟังกันและกัน อาจนำไปสู่ความขัดแย้ง ความไม่เข้าใจและไม่ ยอมรับกัน ในที่สุด ควรมีแนวทางหรือมาตรการประสานและเชื่อมโยงความแตกต่างระหว่าง ครอบครัวและโรงเรียนทั้งนี้ เนื่องจากภารกิจที่แตกต่างของบ้านและโรงเรียน วัฒนธรรมที่แตกต่าง ของพ่อแม่ ผู้ปกครองและครู การไม่เข้าใจในวิธีการหรือความคิดที่แตกต่างกัน สามารถก่อปัญหา ได้ การคิด กิจกรรมในการสร้างสัมพันธ์ภาพของครูกับผู้ปกครองเป็นเรื่องละเอียดอ่อนที่ต้อง พิจารณา (สำนักงานคณะกรรมการการศึกษาแห่งชาติ, 2543 ค: 3)

2. แนวคิดความร่วมมือแบบหุ้นส่วน

แนวคิดนี้เป็นแนวคิดหลักที่เหมาะสมกับทิศทางการทำงานร่วมกัน แนวคิดนี้ไม่ได้ หมายความว่าความร่วมมือในความหมายเดิม คือ พ่อแม่ผู้ปกครองเป็นฝ่ายให้ความร่วมมือกับทาง โรงเรียนหรือฝ่ายใดฝ่ายหนึ่งเหนือกว่าอีกฝ่ายหนึ่งแต่หมายถึง การที่ทุกฝ่ายที่เกี่ยวข้องต่างต้อง

เข้ามามีส่วนร่วมอย่างแท้จริงในทุกกระบวนการตั้งแต่ การร่วมคิดร่วมพิจารณาปัญหาพร้อมตัดสินใจ และหาทางเลือกที่ดีที่สุด และยังหมายถึงร่วมลงมือดำเนินการให้บรรลุเป้าหมายอีกด้วย แนวคิดเรื่องความร่วมมือแบบ “หุ้นส่วน” (Parent as Educational Partners หรือ PEP) นี้เน้นการทำงานร่วมกันอย่างเสมอภาคทุกกระบวนการมากกว่าความร่วมมือแบบพอเป็นพิธีหรือเป็นการ เฉพาะเรื่อง ดังที่ผ่านมา (Louise. 1998: 80-82; ไพท สิทธิสุนทร. 2543: กข 22-23) ที่ใช้คำว่า “หุ้นส่วน” นั้นเพื่อเน้นย้ำให้เห็นว่า โรงเรียนและครอบครัวเป็นสองสถาบันหลักที่ต้องรับผิดชอบ (Major responsibility) อย่างเป็นทางการ (formal) ในการศึกษาของเด็ก (Epstein and others. 1997: 17; Epstein. 1995: 701; Epstein. 1992: 11-40)

โรงเรียนและผู้ปกครองนั้นต่างก็มีจุดมุ่งหมายเดียวกันคือการพัฒนาเด็กให้ การศึกษาแก่เด็กซึ่งเป็นสมาชิกในสังคม (สนธยา พลศรี. 2545:133; บรรพต วิรชัย. 2541: 158) ซึ่ง สอดคล้องกับ (สำนักงานคณะกรรมการการศึกษาเอกชน. 2544: 6) ที่กล่าวไว้ว่าความสำเร็จของการ เป็นพ่อแม่ ผู้ปกครอง และความสำเร็จของสถานศึกษาส่วนเป็นความสำเร็จเดียวกันนั้นคือ ความรู้ ความดีงามและความสุขความสามารถในการพึ่งตนเองและสร้างสรรค์สังคมของลูกหลานไทยของ เรา ดังที่สำนักงานปฏิรูปการศึกษา(2544.11, วรภัทร์ ภูเจริญ. 2541: 7) กล่าวไว้ว่าผู้ปกครองที่ หลาดจะไม่นมอบความไว้วางใจให้การเรียนรู้ของลูกหลานของตนเองแล้วปล่อยให้ เป็นหน้าที่ของ โรงเรียนฝ่ายเดียวอย่างเด็ดขาดและ โรงเรียนที่ได้รับการยอมรับว่าประสบความสำเร็จก็ต้องได้รับความร่วมมือจากผู้ปกครองเป็นอย่างดีเช่นเดียวกัน

3. แนวคิดการมีส่วนร่วมของประชาชนในการบริหารจัดการศึกษา

แนวคิดนี้มาจากกิจกรรมส่วนใหญ่ของมนุษย์ที่ว่าคนเราจะทำอะไรคนเดียวไม่ได้ อาจจะเพราะมีข้อจำกัดทั้งทางด้านชีววิทยา และทางด้านเศรษฐกิจ (เสริมศักดิ์ วิชาลาภรณ์.2537: 182) หลักในการมีส่วนร่วมในการจัดการศึกษาก็คือการเปิดโอกาสให้ผู้ที่เกี่ยวข้องและผู้มีส่วน ร่วมในการบริหารจัดการตัดสินใจและร่วมจัดการศึกษา ทั้งครู ผู้ปกครอง ตัวแทนชุมชน ซึ่งเป้าหมาย สูงสุดของการมีส่วนร่วมก็คือการทำให้คนที่ถูกละเลยหรือถูกกีดกันให้ออกไปอยู่วงนอกได้มา เกี่ยวข้องหรือการให้คนที่อยู่วงนอกเคลื่อนย้ายเข้ามาอยู่วงในเมื่อกระจายผลให้ครอบคลุมถ้วนทั่ว ให้ทุกคนมีสิทธิที่จะมีส่วนร่วม(ศิริกาญจน์ โกสุมภ์. 2542: 12-13)

การมีส่วนร่วมในการบริหารจัดการศึกษานั้น จะทำให้บุคคลและกลุ่มมีความ รับผิดชอบและมีความผูกพันทางใจต่อองค์การเพื่อความสำเร็จของเป้าหมายต่างๆการมีส่วนร่วม เป็นความเกี่ยวข้องในด้านจิตใจและอารมณ์ของบุคคลที่มีต่อกิจกรรมของกลุ่ม เป็นตัวกระตุ้นให้ ทำงานสำเร็จได้ตามเป้าหมาย (สถิต กองคำ. 2542: 34-35) ซึ่งสอดคล้องกับเสริมศักดิ์ วิชาลาภรณ์ (2547: 183) ที่ได้อธิบายไว้ชัดเจนและเป็นรูปธรรมว่าการให้บุคคลมีส่วนร่วมในองค์การนั้น จะทำ

ให้บุคคลนั้นๆมีส่วนเกี่ยวข้อง (involvement) ในการปฏิบัติการกิจต่างๆขององค์กรและการที่บุคคลมีส่วนเกี่ยวข้องในกิจกรรมต่างๆย่อมทำให้บุคคลมีความผูกพัน (Commitment) ต่อกิจกรรมนั้นและมีความผูกพันต่อองค์กรในที่สุด

เสริมศักดิ์ วิชาลาภรณ์ (2537: 214-215) ได้เสนอกรอบในการพิจารณาเรื่องการมีส่วนร่วมที่ครอบคลุมและเป็นประโยชน์อย่างยิ่งในการนำมาประยุกต์ใช้ในการวิจัยครั้งนี้ ดังนี้

1. ร่วมทำไม ประเด็นนี้เป็นจุดมุ่งหมายของการมีส่วนร่วม การจะให้ผู้ปกครองมีส่วนร่วมในการจัดการศึกษานั้นจะต้องมีจุดมุ่งหมายที่ชัดเจน เป้าหมายทั่วไปของการมีส่วนร่วม เช่น เพื่อพัฒนาการศึกษา แต่จุดมุ่งหมายเฉพาะของการมีส่วนร่วมคืออะไร เช่น เพื่อกำหนดนโยบายวางแผนปฏิบัติการการบริหารบุคคลสนับสนุนกิจกรรมต่างๆ เป็นต้น

2. ใครควรจะร่วม นั่นคือ การพิจารณาบุคคลที่เหมาะสมกับภารกิจที่จะต้องปฏิบัติองค์ประกอบที่ต้องพิจารณาในการเลือกบุคคล เช่น ความรู้และทักษะความสามารถที่จะทำประโยชน์ได้ มีเวลาพอที่จะเข้ามามีส่วนร่วม เช่นเดียวกับสุริจัฐศิลปอนันต์ (2545: 232) ที่ให้ข้อพิจารณาในการจัดตั้งทีมปรับปรุงโรงเรียนว่า ต้องพิจารณาถึงประสบการณ์ ภูมิหลังทางสังคมวิทยา เช่น เพศ อายุ หน้าที่ความรับผิดชอบความสามารถความสนใจ

3. ร่วมเรื่องอะไรในแต่ละภารกิจหลักของการมีส่วนร่วมนั้นจะมีภารกิจย่อยๆด้วย เช่น ถ้าภารกิจหลัก คือ การบริหารบุคคล ภารกิจย่อยต่างๆอาจประกอบด้วย การสรรหา การพัฒนาบุคลากร เป็นต้น ดังนั้นการให้ผู้ปกครองมีส่วนร่วมในการจัดการศึกษานั้น ควรจะพิจารณาว่าเรื่องอะไรที่ผู้ปกครองควรจะมีส่วนร่วม

4. ร่วมอย่างไร การมีส่วนร่วมนั้นมีหลายวิธีทั้งการมีส่วนร่วมทางตรงและการมีส่วนร่วมทางอ้อม รูปแบบของการมีส่วนร่วมมีหลายวิธีเช่นกัน เช่น ร่วมเป็นกรรมการร่วมเสนอความคิดเห็นมีส่วนร่วมในการตัดสินใจ เป็นผู้อุปถัมภ์หรือสนับสนุนกิจกรรมต่างๆ เป็นต้น

5. ร่วมมากน้อยเพียงใด ประเด็นนี้เป็นการพิจารณาปริมาณของการมีส่วนร่วมผู้ปกครองควรจะมีส่วนร่วมในการบริหารในปริมาณที่เหมาะสมกับภารกิจการบริหารการศึกษาอาจแบ่ง ออกเป็นระดับสูง กลาง และต่ำ การมีส่วนร่วมของผู้ปกครองในการบริหารแต่ละระดับอาจมี ปริมาณที่มากน้อยแตกต่างกัน

2. แนวทางการสร้างการมีส่วนร่วม

ชมแข พงษ์เจริญ (2442: 83-84) ได้เสนอแนะแนวทางในการสร้างการมีส่วนร่วมของผู้ปกครองในการจัดการศึกษาของโรงเรียนไว้ดังนี้

1. โรงเรียนควรเชิญผู้ปกครองนักเรียนให้เข้ามามีส่วนร่วมในกิจกรรมของโรงเรียนมากขึ้น โดยการประชุมสัมมนาหรือจัดงานชุมนุมต่างๆ เพื่อให้ผู้ปกครองได้ทราบข้อมูล ข่าวสาร และความเคลื่อนไหวของโรงเรียนทำให้เกิดความร่วมมือกันขึ้น

2. โรงเรียนควรประชาสัมพันธ์ให้ผู้ปกครองได้รับทราบเกี่ยวกับการจัดกิจกรรมของโรงเรียนอย่างทั่วถึง มีวิธีการหลากหลาย เพื่อให้ผู้ปกครองจะได้เข้าร่วมกิจกรรมของโรงเรียนมากยิ่งขึ้น

3. โรงเรียนและผู้ปกครองควรมีโอกาสพบปะพูดคุยแลกเปลี่ยนความคิดเห็นซึ่งกันและกันอย่างน้อยภาคเรียนละ 1-2 ครั้งและทางโรงเรียนควรเปิดโอกาสให้ผู้ปกครองได้เยี่ยมชมและเข้าร่วมกิจกรรมต่างๆของโรงเรียนให้มากที่สุด

4. โรงเรียนควรจัดทำเอกสารคู่มือสำหรับผู้ปกครองขึ้นเพื่อแจ้งให้ผู้ปกครองได้ทราบรายละเอียดข้อบังคับต่างๆของโรงเรียนจะช่วยให้ผู้ปกครองได้มีโอกาสรับรู้และเห็นความสำคัญ ซึ่งจะช่วยให้ทางโรงเรียนได้รับความร่วมมือจากผู้ปกครองในการเอาใจใส่ดูแลให้นักเรียนได้ปฏิบัติตามระเบียบของโรงเรียนมากยิ่งขึ้น

การมีส่วนร่วมของผู้ปกครองเป็นความเข้าใจและร่วมมือกันทางการศึกษาที่มีเป้าหมายสำคัญอยู่ที่การพัฒนาผู้เรียนซึ่งจะสำเร็จได้นั้นต้องเกิดจากการประสานงาน และการสนับสนุนงานระหว่างครูและการบริหารของโรงเรียนที่จะทำให้ข้อมูลข่าวสารและความเข้าใจกันระหว่างผู้ปกครองและโรงเรียนสำเร็จได้ ซึ่งวิธีการที่สำคัญคือการทำหน้าที่ของครู และการทำหน้าที่ของโรงเรียน (สุมาลี คุ่มชัยสกุล, 2544: 17-19) พอสรุปได้ดังนี้

การทำหน้าที่ของครู

1. ครูต้องออกแบบกิจกรรมและวางแผนกิจกรรมที่กำหนดให้ผู้ปกครองมีส่วนร่วมอย่างชัดเจนว่าต้องการให้ผู้ปกครองมีส่วนร่วมในกิจกรรมระดับใดลักษณะใด และมากน้อยเพียงใด

2. ครูต้องประสานแผนและข้อมูลไปสู่ผู้ปกครองให้เกิดความชัดเจน โดยเฉพาะครูต้องมีทักษะการสื่อสารที่ดี หากการสื่อสารเป็นเครื่องมือต่อกับผู้ปกครองว่า “ข่าวที่ได้จากครูมักเป็นข่าวร้ายเสมอ” (Henderson. et. al. 1986: 51)

3. ครูต้องมีความสามารถในการแก้ไขปัญหาเฉพาะหน้าได้อย่างมีประสิทธิภาพเป็นผู้ฟังที่ดีไม่แทรกแซงบทบาทการมีส่วนร่วมของผู้ปกครองขณะเดียวกันก็ต้องเป็นผู้ให้กำลังใจและสนับสนุนผู้ปกครองให้มีความมั่นใจในการมีส่วนร่วมและให้กำลังใจตนเองในการทำหน้าที่ในบทบาทต่างๆ ด้วย

4. ครูต้องเป็นนักวิจัยและสามารถใช้และเก็บรวบรวมข้อมูลจากการปฏิบัติงานในแต่ละบทบาททั้งในส่วนของผู้ปกครองและตนเองเพื่อนำไปสู่การศึกษา ค้นคว้า วิเคราะห์ และ พัฒนาการมีส่วนร่วมของผู้ปกครองและเด็กๆต่อไป

การทำหน้าที่ของโรงเรียน

โรงเรียนควรมีนโยบายและบรรยากาศที่เปิดกว้าง เอื้อเพื่อเป็นมิตรต่อผู้ปกครองและควรมีวิธีการสื่อสารทำความเข้าใจกับทุกฝ่าย

อภิญา เวชชัย (2544: 153-157) ได้สรุปวิธีการที่เหมาะสมในการพัฒนาการมีส่วนร่วมของพ่อแม่ ผู้ปกครองในสังคมไทยดังนี้ คือ

1. การเชิญผู้ปกครอง และผู้อาวุโส กรรมการชุมชนมาเยี่ยม โรงเรียนและจัดกิจกรรมให้ผู้ปกครองได้มีโอกาสพบปะกับครู เห็นกิจกรรมการเรียนของเด็ก เห็นสภาพแวดล้อมที่ทางโรงเรียนจัดให้แก่เด็กที่โรงเรียนร่วมคิดร่วมประชุมในหัวข้อต่างๆในเวลาและสถานการณ์ที่เหมาะสม

2. การจัดสภาพแวดล้อมในโรงเรียนที่เหมาะสมกับการเรียนรู้ของเด็ก เช่น การจัดห้องพบปะสังสรรค์แบบไม่เป็นทางการ เพื่อเป็นที่ที่ผู้ปกครองได้มาพักรอเด็กและได้พบปะกันอย่างไม่เป็นทางการ มีการจัดข้อมูลต่างๆให้ทราบ มีเอกสารหนังสือที่เป็นประโยชน์ให้อ่านหรือร่วมหารือกันซึ่งจะเป็นการส่งเสริมให้ผู้ปกครองมีความสัมพันธ์กันระหว่างกันและกันเกิดขึ้นก่อน นำไปสู่การยกระดับความสัมพันธ์กับทางโรงเรียนต่อไป

3. การเชิญผู้ปกครองเป็นอาสาสมัครในงานด้านต่างๆ เช่น การเป็นครูร่วมสอน การเป็นโคต้นักกีฬา การตีหรือสอนพิเศษในความรู้เฉพาะด้าน การรับเป็นเจ้าภาพในการสนับสนุนค่าเดินทางทัศนศึกษาในบางรายการ การเปิดสถานที่ทำงานของผู้ปกครองให้เด็กๆดูงาน ไปฝึกงาน การจัดคณะเจ้าหน้าที่ของบริษัทมาให้ความรู้เสริมในเรื่องการงานอาชีพที่เด็กๆมีความสนใจ การคิดค้นรูปแบบการชักชวนที่สร้างสรรค์อาจช่วยให้ผู้ปกครองมีความพอใจและมีความสนใจพิเศษมากขึ้นในการเข้าร่วมและควรมีการชี้แจงบทบาทหน้าที่ในงานที่โรงเรียนต้องการขอความร่วมมือ

4. การจัดประชุมเชิงปฏิบัติการในหัวข้อต่างๆที่หลากหลายโดยมีการกำหนดปฏิทินการประชุมไว้ล่วงหน้า เพื่อปลูกเร้าความสนใจและจะได้เตรียมตัวและเวลาไว้ก่อนล่วงหน้า

5. การจัดกิจกรรมตามวาระ เช่นการจัดติววิชาต่างๆในช่วงใกล้สอบโดยอาศัยทรัพยากรจากศิษย์เก่ารุ่นพี่ ผู้ปกครองบางท่านที่มีความรู้ด้านนั้นอยู่แล้วมาช่วยให้ความรู้พิเศษเพิ่มเติมโดยโรงเรียนจัดหาที่รองรับหรืออำนวยความสะดวกอย่างเหมาะสม

6. การจัดทำเอกสาร จดหมายข่าวจากโรงเรียนถึงผู้ปกครองอย่างสม่ำเสมอ โดยหาอาสาสมัครผู้ร่วมเรียนผู้ร่วมกันข้อมูลจากกลุ่มผู้ปกครองที่มีความสนใจ

7. คณะกรรมการสมาคมครูผู้ปกครองคณะกรรมการสถานศึกษาควรร่วมกัน กำหนดนโยบายการมีส่วนร่วมของพ่อแม่ ผู้ปกครองให้ชัดเจนมากขึ้น โดยอาจเริ่มต้นจากการศึกษาทำความเข้าใจสิทธิอำนาจหน้าที่ของพ่อแม่ ผู้ปกครอง ในสาระสำคัญตามพระราชบัญญัติการศึกษา พ.ศ.2542 การร่วมกันศึกษาติดตามนโยบายมาตรการในการแสวงหาการมีส่วนร่วมจากหลายรูปแบบ หลายบทบาท เพื่อให้พ่อแม่ ผู้ปกครองเห็นทางเลือก และ แนวทางที่ตนจะเข้าร่วมได้มากขึ้น

8. ในการกำหนดบทบาทและแนวทางดังกล่าวควรมีการกำหนดขอบเขตอำนาจ ความรับผิดชอบในส่วนผู้ปกครองให้ชัดเจนการกระจายอำนาจให้ผู้ปกครองเข้ามาร่วมและมอบอำนาจการตัดสินใจบางระดับให้ จะส่งผลให้ผู้ปกครองเข้าใจขอบเขต บทบาทที่ชัดเจนรู้สึกมีพันธะผูกพัน เข้าร่วมงาน โดยความตั้งใจและเต็มใจมากขึ้น

9. โรงเรียนควรทำหน้าที่เป็นผู้ประสานงานอำนวยความสะดวกให้ครอบครัวเข้ามาร่วมงาน โดยทำหน้าที่ประสานและให้ข้อมูลข้อเท็จจริงตามที่ต้องการหรืออาจจัดให้บุคลากรที่เป็นตัวแทนของผู้บริหาร เข้ามาทำหน้าที่ประสานอย่างใกล้ชิดมากขึ้นเพื่อติดตามผู้ปกครองและพัฒนาความสัมพันธ์ให้สามารถเข้ามามีส่วนร่วมกับโรงเรียนอย่างใกล้ชิดมากขึ้น

10. การกำหนดกิจกรรมพัฒนาความสัมพันธ์กับครอบครัวในลักษณะต่างๆ โรงเรียนและผู้ปกครองควรมีการคิดค้นรูปแบบกิจกรรมและมีการกำหนดให้หลากหลาย เพื่อให้ผู้ปกครองสามารถเข้าร่วมกิจกรรมได้ตามความสนใจของตนมากขึ้น

11. การส่งข่าวสารข้อมูลถึงพ่อแม่ ผู้ปกครอง อย่างไม่เป็นทางการ ด้วยจดหมายที่ไม่มีลักษณะเป็นทางการมากเกินไปซึ่งอาจเป็นจดหมายที่ครูเขียนถึงผู้ปกครองบางรายด้วยตนเองเพื่อบอกเล่าข้อมูลเกี่ยวกับเด็กในด้านต่างๆที่มีลักษณะเฉพาะ

12. การเยี่ยมบ้านโดยผู้แทนผู้ปกครองและครูที่เด็กมีความสนิทสนมด้วยในกรณีที่เด็กบางรายอาจจะมีความจำเป็นที่ครูต้องแลกเปลี่ยนข้อมูลกับพ่อแม่ ผู้ปกครอง และไม่สามารถนัดพบกันที่โรงเรียนได้ หรือทางผู้ปกครองไม่ว่างที่จะมาพบครู

13. การจัดประชุมฝึกรวมเพื่อนำไปสู่การพัฒนาความรู้ ความเข้าใจร่วมกัน โรงเรียนควรจัดกิจกรรมการอบรมครู บุคลากรในโรงเรียนให้รับทราบและมีความเข้าใจนโยบายของโรงเรียนที่มีต่อครอบครัวให้ชัดเจน เพื่อจะได้ร่วมกันเป็นตัวแทนในการตอบปัญหาของผู้ปกครองได้อย่างเหมาะสม

กฤษยา ตันติผลาชีวะ(2544 ก: 33) ได้กล่าวถึงการสร้างการมีส่วนร่วมของผู้ปกครองกับโรงเรียนสามารถทำได้ดังนี้

1. วิธีให้มีส่วนร่วมในการทำงาน เป็นวิธีที่มุ่งให้ผู้ปกครองเข้ามามีส่วนร่วมในการทำงานตามความสามารถของผู้ปกครองเอง เช่น การเป็นผู้ช่วยครู การเป็นพี่เลี้ยงเด็ก การหาทุน การร่วมทำงานธุรการ เป็นต้น การมีส่วนร่วมแบบนี้ผู้ปกครองจะได้รับผลประโยชน์ร่วมด้วยและค่อนข้างเป็นเอกเทศ

2. วิธีให้มีส่วนร่วมโดยเน้นกระบวนการ เป็นการมีส่วนร่วมที่เกี่ยวข้องกับกระบวนการจัดการศึกษา เป็นผู้ให้แนวคิด เสนอแนะการจัดการศึกษา เช่น การวางแผนหลักสูตร การคัดเลือกตำรา การวางมาตรฐานการทำงาน เป็นต้น วิธีการนี้กำลังแพร่หลายเพราะทั้งผู้ปกครองและชุมชนมีส่วนร่วมอย่างแท้จริงในการตัดสินใจทางการศึกษา

3. วิธีการมีส่วนร่วมโดยเน้นการพัฒนา เป็นการมีส่วนร่วมที่มุ่งพัฒนาคุณภาพครอบครัวเป็นหลักซึ่งเป็นประโยชน์ต่อผู้ปกครองโดยตรง เพราะผู้ปกครองที่เข้าร่วมจะได้เรียนรู้และวิธีปฏิบัติที่เป็นการส่งเสริมครอบครัว การมีส่วนร่วมลักษณะนี้พบในโครงการการร่วมมือของโรงเรียนชุมชน โรงเรียนสหกรณ์ และโครงการเสดสตาร์ทของสหรัฐอเมริกา เป็นต้น

4. วิธีการมีส่วนร่วมแบบสมบูรณ์ คือการประมวลวิธีดังกล่าวข้างต้นมาประสานกันโดยเน้นครอบครัวเป็นศูนย์กลาง ให้ครอบครัวมีส่วนร่วมในการตัดสินใจ และกิจกรรมของโรงเรียน

โรงเรียนมารีวิทยาภินทรบุรี จังหวัดปราชินบุรี

ตามพระราชบัญญัติการศึกษาแห่งชาติ พ.ศ. 2542 แก้ไขเพิ่มเติมพ.ศ. 2545 ได้กำหนดบทบาทหน้าที่เกี่ยวกับการดำเนินงานปฏิรูปการศึกษา เพื่อพัฒนาโรงเรียนมารีวิทยาภินทรบุรี รับผิดชอบการจัดการศึกษา 3 ระดับคือก่อนประถมศึกษา ประถมศึกษา และมัธยมศึกษา นโยบายของกระทรวงศึกษาธิการนโยบายของโรงเรียนและความต้องการของชุมชนมาร่วมกันวิเคราะห์กำหนดเป็นเป้าหมายวิสัยทัศน์พันธกิจสู่แผนพัฒนาการศึกษาที่สถานศึกษาขั้นพื้นฐาน แผนพัฒนาการศึกษาฉบับนี้จะเป็นแนวทางในการดำเนินงานทุกด้านให้บรรลุเป้าหมายและมีคุณภาพตามเกณฑ์มาตรฐานศึกษา

ข้อมูลและสภาพทั่วไป

ประวัติโรงเรียน

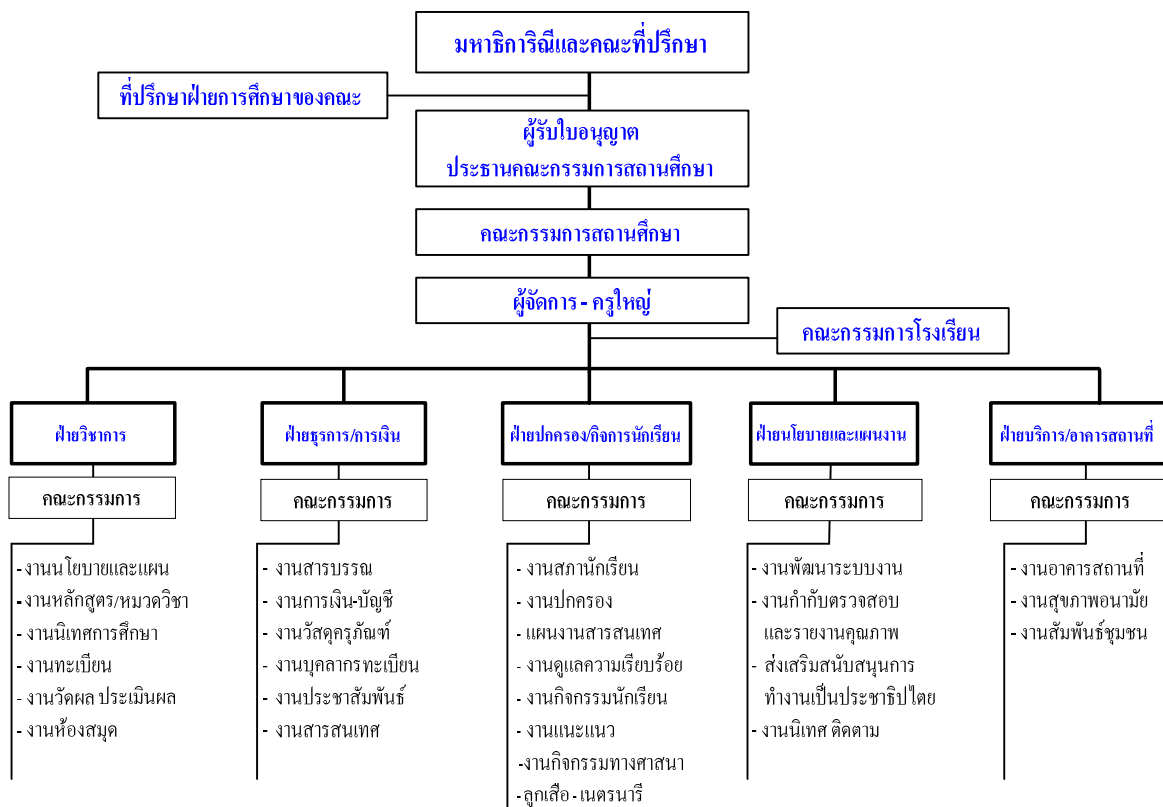
นับเนื่องจากปี พ.ศ. ๒๕๓๘ คณะรักกางเขน แห่ง จันทบุรี มีดำริจะจัดตั้งโรงเรียนในเขตอำเภอภินทรบุรี เพื่อรองรับนักเรียนในพื้นที่ใกล้เคียง ไม่ต้องเดินทางไปเรียนไกลถึงตัวจังหวัดปราชินบุรี จึงได้รับโอนโรงเรียนเอกชนในกรุงเทพมหานคร ชื่อว่า “โรงเรียนกรพิทักษ์วิทยา” มาเป็นของคณะ แล้วย้ายมาตั้งอยู่เลขที่ ๕๘๐ – ๕๘๑ ต.เมืองเก่า อ.ภินทรบุรี จ.ปราชินบุรี

๒๕๒๔๐ บนเนื้อที่ ๒๕ ไร่ ของมูลนิธิธรรมานุเคราะห์ (โดยบาทหลวงวัชรินทร์ สมานจิต) จากนั้นเปลี่ยนชื่อโรงเรียนเป็น “โรงเรียนมารีวิทยากบินทร์บุรี” มีซิสเตอร์จำรัส อานามนารถ เป็นผู้รับใบอนุญาต แล้วย้ายซิสเตอร์พินดา สุขสำราญ ซึ่งขณะนั้นดำรงตำแหน่งผู้จัดการและครูใหญ่ของโรงเรียนมารีวิทยาปราจีนบุรี ให้มาเป็นผู้จัดการและครูใหญ่คนแรกของโรงเรียนมารีวิทยากบินทร์บุรี ตั้งแต่ 16 พ.ค. พ.ศ. 2548จนถึงปัจจุบันเป็นเวลา ๑๒ ปี เกียรติยศ ชื่อเสียงของโรงเรียนมารีวิทยากบินทร์บุรีเป็นที่ประจักษ์แก่สาธารณชนทั้งใกล้-ไกล ทั้งระดับอำเภอ จังหวัด และระดับประเทศ ดังผลงานที่ภาคภูมิใจ อาทิเช่น

- ได้รับการคัดเลือกจากกระทรวงศึกษาธิการ ให้เป็นสถานศึกษาที่ได้รับรางวัลพระราชทาน ระดับมัธยมศึกษาขนาดเล็ก เมื่อปีการศึกษา 2542
- ได้รับการคัดเลือกจากกระทรวงศึกษาธิการ ให้เป็นสถานศึกษาที่ได้รับรางวัลพระราชทาน ระดับประถมศึกษาขนาดใหญ่ เมื่อปีการศึกษา 2546
- ได้รับการคัดเลือกจากกระทรวงศึกษาธิการ ให้เป็นสถานศึกษาที่ได้รับรางวัลพระราชทาน ระดับมัธยมศึกษาขนาดใหญ่ เมื่อปีการศึกษา 2547
- รางวัลชนะเลิศระดับประเทศ ถ้วยรางวัลพระราชทาน สมเด็จพระเทพรัตนราชสุดาฯ สยามบรมราชกุมารี ชนะเลิศการแข่งขันพัฒนาโปรแกรมคอมพิวเตอร์แห่งประเทศไทย ปีการศึกษา 2547
- ถ้วยรางวัลพระราชทานสมเด็จพระเทพรัตนราชสุดาฯ สยามบรมราชกุมารี ชนะเลิศการแข่งขัน อ่านฟังเสียง โครงการธนาคารนครหลวงไทยอนุรักษ์เอกลักษณ์ไทย ปีการศึกษา 2547
- ถ้วยพระราชทานของสมเด็จพระเทพรัตนราชสุดาฯ สยามบรมราชกุมารี ชนะเลิศแข่งขันตอบคำถามสารานุกรมไทยสำหรับเยาวชน ระดับมัธยมศึกษา โดยพระราชประสงค์ในพระบาทสมเด็จพระเจ้าอยู่หัว ปีการศึกษา 2547
- ถ้วยพระราชทานของสมเด็จพระเทพรัตนราชสุดาฯ สยามบรมราชกุมารี ชนะเลิศการประกวด วงโยชวาทิต สยามยามาฮาแห่งประเทศไทย ครั้งที่ 10 ระดับมัธยมศึกษา ตอนต้น ปีการศึกษา 2547

วิธีการบริหารจัดการ

โครงสร้างการบริหารงานโรงเรียนมารีวิทยากบินทร์บุรี



ผู้บริหาร

นางสาวพนิดา สุขสำราญ แทนผู้รับใบอนุญาต การศึกษามหาบัณฑิต สาขาการบริหาร
การศึกษา ดำรงตำแหน่ง ตั้งแต่วันที่ 16 พฤษภาคม 2538 จนถึงปัจจุบันเป็นเวลา 12 ปี

ผู้ช่วยผู้บริหารจำนวน 8 คน ดังนี้

- | | |
|----------------------------|---|
| 1. นางสาวรณูช ประνομมิตร | ผู้ช่วยผู้อำนวยการฝ่ายปกครอง |
| 2. นางพรณี แฉ่งช้าง | ผู้ช่วยผู้อำนวยการฝ่ายธุรการ-การเงิน |
| 3. นางเอี่ยมพร คัชชา | ผู้ช่วยผู้อำนวยการฝ่ายวิชาการประถมศึกษา |
| 4. นางรุ่งนภา พงษ์ประเสริฐ | ผู้ช่วยผู้อำนวยการฝ่ายวิชาการมัธยมศึกษา |
| 5. นางสาวศศิธร พรหมฉิน | ผู้ช่วยผู้อำนวยการฝ่ายนโยบายและแผนงาน |
| 6. นายสมเกียรติ พลอยเพชร | ผู้ช่วยผู้อำนวยการฝ่ายกิจการนักเรียน |
| 7. นางวาณี นครพัฒน์ | ผู้ช่วยผู้อำนวยการฝ่ายบริการ |
| 8. นายศักดิ์คำ ตำเรือผล | ผู้ช่วยผู้อำนวยการฝ่ายอาคารสถานที่ |

ปรัชญาการศึกษา

คุณธรรมนำการศึกษา เพื่อพัฒนาตนเองและสังคม

วิสัยทัศน์

โรงเรียนมารีน่าอยู่ เขตชุมชนธรรม เลิศล้ำวิชาการ บูรณาการความรู้ พื้นฟูภูมิปัญญา พัฒนาตนและสิ่งแวดล้อม เพียบพร้อมเทคโนโลยี สร้างสรรค์สิ่งดีสู่สังคม

พันธกิจ

1. การดำเนินการบุคลากรอันหมายถึง คณะครู เจ้าหน้าที่ และนักเรียนทุกคนเป็นผู้มีคุณธรรม จริยธรรม เป็นศาสนิกชนที่ดีของศาสนาที่ตนเองนับถือ ได้รับการช่วยเหลืออย่างเป็นระบบ รวมทั้งสนองนโยบาย 3 D
2. ดำเนินการเชิงกลยุทธ์เพื่อให้งานทางด้านวิชาการ โรงเรียนมีความเป็นเลิศ ทั้งทางด้านคุณภาพประสิทธิภาพและประสิทธิผล ตามมาตรฐานการศึกษา
3. ดำเนินการจัดสอนนวัตกรรมและเทคโนโลยี ให้เอื้อต่อการเรียนรู้ และใช้ประโยชน์ได้อย่างคุ้มค่า พัฒนาการบริหารจัดการด้วยระบบคุณภาพ (P D C A)
4. ดำเนินการให้บุคคลกรรู้คุณค่า สืบสานวัฒนธรรมไทย อนุรักษ์สิ่งแวดล้อมและทักษะในการใช้ทรัพยากรและพลังงานของชาติได้อย่างมีจิตสำนึกที่ดีตามหลักปรัชญาเศรษฐกิจพอเพียง
5. ดำเนินการจัดการศึกษามีส่วนรวม ทั้งผู้ปกครอง ชุมชนและภูมิปัญญาชาวบ้าน

เป้าหมายการพัฒนา

1. ครูผู้สอนทุกคนมีความรู้ ความสามารถ ในการจัดกิจกรรมการเรียนการสอนที่เน้นผู้เรียนเป็นสำคัญ
2. นักเรียนชั้นประถมศึกษาและมัธยมศึกษา มีความเป็นเลิศทางด้านวิชาการโดยเน้นวิชาภาษาอังกฤษ คณิตศาสตร์ วิทยาศาสตร์ มีผลสัมฤทธิ์ทางการเรียนสูงกว่าเกณฑ์ มาตรฐานทุกวิชา
3. นักเรียนมีทักษะในการแสวงหาความรู้ด้วยตนเอง รักการเรียนรู้ และพัฒนาตนเองอย่างต่อเนื่อง
4. นักเรียนทุกคน มีพัฒนาการทางด้านร่างกาย จิตใจ อารมณ์ สังคม และสติปัญญาเหมาะสมกับวัย

5. นักเรียนเป็นผู้มีคุณธรรม จริยธรรมสอดคล้องกับปรัชญา และเป้าหมายของโรงเรียน
6. นักเรียน มีความรู้ความเข้าใจในศาสนาที่ตนนับถือ และปฏิบัติตามได้อย่างถูกต้อง
7. โรงเรียนมีสภาพแวดล้อม ที่เอื้อต่อการเรียนการสอน
8. โรงเรียนมีความพร้อมด้านเทคโนโลยีนวัตกรรม และมีเครือข่ายการเรียนรู้ที่เอื้อต่อการเรียนการสอน
9. นักเรียนมีวิจรรณญาณในการคิด และเข้าร่วมกิจกรรมตามความถนัด และความสนใจ
10. โรงเรียน และชุมชนร่วมกันอนุรักษ์ภูมิปัญญาท้องถิ่น และสิ่งแวดล้อม
11. นักเรียนสามารถปฏิบัติตนได้อย่างถูกต้องตามหลักสุขอนามัย และดำรงชีวิตในสังคมได้อย่างมีความสุข

ตารางที่ 1 ข้อมูลนักเรียน

ข้อมูลนักเรียนปัจจุบัน

ระดับชั้น	ชาย	หญิง	รวม	หมายเหตุ
ก่อนประถมศึกษา	250	266	516	
ประถมศึกษา	585	584	1,169	
มัธยมศึกษา	476	642	1,100	
รวมจำนวนนักเรียนทั้งหมด	1,311	1,474	2,785	

การมีส่วนร่วมของผู้ปกครองต่อการจัดการศึกษาในปีการศึกษา 2553 ที่ผ่านมามีการเก็บข้อมูลจากแบบสอบถามความพึงพอใจของผู้ปกครองนักเรียนโรงเรียนมารีวิฑยาคบรินทร์บุรี พบว่าส่วนใหญ่ เป็นเพศหญิง และประกอบอาชีพรับราชการและแบ่งเป็นรายด้านโดยสรุปดังนี้

1.ด้านคุณธรรม จริยธรรม ภาพรวมอยู่ในระดับมากที่สุด เพราะโรงเรียนได้อบรมให้นักเรียนมีความจงรักภักดีต่อชาติ ศาสนาและพระมหากษัตริย์ ปลูกฝังให้และมีความกตัญญูพ่อแม่ ครู อาจารย์ และผู้มีพระคุณ ,อบรมการวางตัวและการแต่งกายให้สุภาพเรียบร้อยเหมาะสมกับกาลเทศะ, ปลูกฝังให้ผู้เรียน รู้จักการใช้สิ่งของมีค่าให้เกิดประโยชน์มากที่สุด รู้จักมัธยัสถ์และอดออม และปลูกฝังให้มีจิตสำนึกในการปฏิบัติตนเป็นคนดี ทั้งต่อหน้าและลับหลัง, ปลูกฝังให้มีความรักต่อทุก ๆ คนไม่เอารัดเอาเปรียบ และช่วยเหลือผู้ด้อยโอกาส, มีความเกรงใจและรู้จักสิทธิหน้าที่ของตน ไม่ละเมิดเสรีภาพของผู้อื่น, อบรมให้มีเอกลักษณ์ คือ มีมารยาทงาม รักความสะอาด , อบรมและสร้างเสริมให้มีมนุษยสัมพันธ์ที่ดี มีความจริงใจ และรู้จักการอยู่ร่วมกับผู้อื่นอย่างสันติ,

ให้การเรียนรู้และอบรมให้เข้าใจในหลักธรรม คำสอนของแต่ละศาสนา, ฝึกปฏิบัติตามกฎระเบียบวินัยของโรงเรียนและสังคม

2. ด้านวิชาการ ภาพรวมอยู่ในระดับมากที่สุด มีการจัดกิจกรรมตามหลักสูตร เพื่อช่วยให้นักเรียนได้รับประสบการณ์เสริมการเรียนรู้ สอนให้เรียนรู้ด้านวิชาการควบคู่ไปกับหลักศีลธรรมใน การดำเนินชีวิต ครูใช้เทคโนโลยีและโสตทัศนูปกรณ์ช่วยการสอนและสอนอย่างมีประสิทธิภาพ, ปรับปรุงการเรียนการสอนให้สอดคล้องกับความต้องการของสังคมที่เปลี่ยนไปตามยุคสมัยและสภาพชุมชนในท้องถิ่น, ฝึกให้นักเรียนกล้าคิด กล้าทำ กล้าแสดงออกในทางที่ถูกต้องและเหมาะสมกับกาลเทศะ, สรรหาครูประจำวิชาที่มีความรู้ความสามารถและมีประสบการณ์ในการสอน, นักเรียนได้รับการฝึกในการทำงานเป็นกลุ่ม ฝึกความรับผิดชอบและการรู้จักแก้ปัญหาอย่างถูกวิธี, ส่งเสริมให้หมិតักษะในการเรียนรู้ ทั้งการฟัง พูด อ่าน เขียน ทักษะกระบวนการ รวมทั้งจัดกิจกรรมเสริมหลักสูตร, ครูมีความรู้ความสามารถและความเสียสละในการถ่ายทอดวิชาความรู้ให้แก่ผู้เรียน, นักเรียนได้รับการฝึกฝน และเสริมทักษะในการแสวงหาความรู้ด้วยตนเอง, มีความเป็นผู้นำในการพัฒนาวิชาการ พัฒนาผู้เรียน ครูและจัดการศึกษาให้บรรลุตามมาตรฐานการศึกษาขั้นพื้นฐาน

3. ด้านการบริการ ภาพรวมอยู่ในระดับ มากที่สุด ทางโรงเรียนจะจัดตกแต่งสถานที่ สนาม สวนหย่อม ต้นไม้ ในบริเวณโรงเรียน สำหรับพักผ่อนอย่างเป็นระเบียบ และมีกิจกรรมประชาสัมพันธ์เพื่อสร้างความเข้าใจ ให้ชุมชนมีส่วนร่วมกิจกรรมต่าง ๆ ให้บริการแก่ชุมชนอย่างต่อเนื่อง และ มีการนำผลประเมินมาใช้ตัดสินใจและปรับปรุงระบบกลไกในการสร้างความสัมพันธ์และความร่วมมือกับชุมชนในการพัฒนาการศึกษา และการให้บริการด้านต่าง ๆ มีการจัดให้มีป้ายนิเทศและเสนอข้อมูลข่าวสารที่สำคัญและน่าสนใจภายในโรงเรียน ควบคุมความสะอาด คุณภาพและคุณค่าทางโภชนาการทั้งอาหารและเครื่องดื่ม พร้อมทั้งส่งเสริมนิสัยรักการอ่าน โดยจัดหาหนังสือและเอกสารสำหรับศึกษาค้นคว้าเพิ่มเติมในห้องเรียนและห้องสมุด สนับสนุนให้มีการประกวดความสะอาดและตกแต่งห้องเรียน เพื่อส่งเสริมให้นักเรียนรักความสะอาด และความเรียบร้อยภายในโรงเรียน มีสื่อ โสตทัศน หองปฏิบัติการทางภาษาวิทยาศาสตร์และคอมพิวเตอร์ ประกอบการเรียนการสอน จัดเจ้าหน้าที่ดูแลความเรียบร้อยและความปลอดภัยตามบริเวณต่าง ๆ เป็นประจำจัดเจ้าหน้าที่ประจำควบคุมดูแลห้องพยาบาล ชาย-หญิง และจัดให้มีการฉีดวัคซีนและตรวจสุขภาพ

4. งานวิจัยที่เกี่ยวข้อง

4.1 งานวิจัยในประเทศ

สุวัฒน์ วิวัฒน์ชานนท์ (2548: บทคัดย่อ) ได้ทำการวิจัยเรื่องการศึกษาการมีส่วนร่วมในงานกิจกรรมนักเรียนของผู้ปกครองโรงเรียนเซนต์คาเบรียลพบว่า ผู้ปกครองมีส่วนร่วมในงานกิจกรรมนักเรียนทั้ง 5 ด้าน คือ

1) ด้านการจัดสวัสดิภาพนักเรียนมีส่วนในการช่วยเหลือเรื่องความปลอดภัยและความประพฤตินักเรียนและมีส่วนร่วมในการเสนอแนะข้อคิดเห็นเกี่ยวกับการจัดสวัสดิภาพนักเรียนที่เป็นประโยชน์ต่อโรงเรียน

2) ด้านการจัดบริการแนะแนวนั้นผู้ปกครองมีส่วนร่วมในกิจกรรมวันผู้ปกครองพบครู ช่วยเหลือแก้ไขปัญหาของนักเรียนและมีการเสนอแนะให้มีการนำข้อมูลสำคัญเกี่ยวกับการแนะแนวไว้ในเว็บไซต์ Website ของโรงเรียนด้วย

3) ด้านการจัดโภชนาการของอาหารให้นักเรียนและผู้ปกครองทราบเพื่อเป็นประโยชน์ในการให้นักเรียนได้เลือกรับประทานอาหารให้ได้ประโยชน์สูงสุด

4) ด้านการจัดบริการด้านสุขภาพของนักเรียนผู้ปกครองมีส่วนร่วมโดยการให้ข้อมูลนักเรียน

5) การจัดกิจกรรมนักเรียนผู้ปกครองมีส่วนร่วมในการบริจาคเงินและสิ่งของสำหรับนำไปจัดกิจกรรมต่างๆเช่น วันพ่อ วันแม่ กิจกรรมทางศาสนา กิจกรรมกีฬาซึ่งผู้ปกครองมีความพึงพอใจในการจัดกิจกรรมนักเรียนที่โรงเรียนจัดขึ้น

ปริดาวรรณ อินทวิมลศรี (2548: บทคัดย่อ) ได้ทำการวิจัยเรื่องรูปแบบการมีส่วนร่วมของผู้ปกครองในการจัดการศึกษาของโรงเรียนสังกัดกรุงเทพมหานครพบว่ารูปแบบในการจัดการศึกษาของโรงเรียนนั้นมีอยู่ 3 ส่วน คือ

1) รูปแบบการมีส่วนร่วม คือหลักการ แนวคิดวัตถุประสงค์ของรูปแบบลักษณะการมีส่วนร่วมของผู้ปกครองระดับการมีส่วนร่วมของผู้ปกครองและบทบาทการมีส่วนร่วมของผู้ปกครอง

2) แนวทางการนำรูปแบบไปใช้ ควรเร่งรัดกำหนดนโยบายเผยแพร่ความรู้ความเข้าใจแก่ผู้บริหาร ครู ผู้ปกครอง และมีทีมงานที่สนับสนุนด้านวิชาการ และทุนวิจัย

3) เงื่อนไขความสำเร็จของรูปแบบ ประกอบด้วย ผู้บริหาร ผู้ปกครอง ครู ที่ต่างทำตามบทบาทหน้าที่ของตนเองมีการเชื่อมโยงถึงกัน

ให้ความสำคัญกับผู้ปกครองทุกคน และที่สำคัญต้องมีความศรัทธาต่อกันภายใต้บริบทของวัฒนธรรมไทยเขาวนุช ทานาม (2545: บทคัดย่อ) ได้ทำการวิจัยเรื่องการศึกษาความต้องการของผู้ปกครองเกี่ยวกับการมีส่วนร่วมในการจัดการศึกษาสำหรับเด็กปฐมวัยในโรงเรียนสอนภาษาจีนพบว่า

1) ผู้ปกครองส่วนมากมีความต้องการในการเข้ามามีส่วนร่วมในการจัดการศึกษาสำหรับเด็กปฐมวัยอยู่ในระดับมาก ทั้งในด้านการจัดการเรียนการสอน การจัดหาอาคารสถานที่ และสภาพแวดล้อม และการประสานความสัมพันธ์ระหว่างบ้านกับโรงเรียนสำหรับด้านการจัดหลักสูตรตามปกติในโรงเรียนและด้านการจัดกิจกรรมเสริมหลักสูตร ผู้ปกครองมีความต้องการในระดับปานกลาง

2) ผู้ปกครองที่มีระดับการศึกษาและอาชีพต่างกันมีความต้องการเกี่ยวกับการมีส่วนร่วมในการจัดการศึกษาสำหรับเด็กปฐมวัยแตกต่างกัน แต่พบว่าผู้ปกครองที่มีฐานะทางเศรษฐกิจต่างกันก็มีความต้องการเกี่ยวกับการมีส่วนร่วมในการจัดการศึกษาสำหรับเด็กปฐมวัย

ชัยณรงค์ ใจแปง (2550: บทคัดย่อ) ศึกษาการมีส่วนร่วมของผู้ปกครองในการจัดการศึกษาก่อนประถมวัย ของโรงเรียนสังกัดสำนักงานการประถมศึกษาจังหวัดเชียงราย พบว่า ผู้ปกครองส่วนใหญ่มีส่วนร่วมในการจัดกิจกรรมการเรียนการสอนภายในห้องเรียน กิจกรรมการเรียนการสอนภายนอกห้องเรียน การอบรมและการพัฒนานักเรียนร่วมกับทางโรงเรียน ในขณะที่ผู้ปกครองส่วนน้อยที่สามารถมีส่วนร่วมในฐานะที่เป็นวิทยากรพิเศษ นอกจากนี้ยังพบว่าปัญหาการมีส่วนร่วมในการจัดการศึกษาของผู้ปกครองมีสาเหตุมาจากผู้ปกครองไม่มีเวลาเนื่องจากต้องไปประกอบอาชีพ ไม่มีความรู้ความสามารถและฐานะทางครอบครัวยากจน

นายพินิจ พรหมณ์แก้ว (2550: บทคัดย่อ) ได้ศึกษาการมีส่วนร่วมในการจัดการศึกษาขั้นพื้นฐานของชุมชนในโรงเรียนเทศบาล 7 บ้านหนองตาพุด เทศบาลเมืองชะอำ จังหวัดเพชรบุรีพบว่า

1) การมีส่วนร่วมในการจัดการศึกษาขั้นพื้นฐานของชุมชนในโรงเรียนเทศบาล 7 บ้านหนองตาพุด เทศบาลเมืองชะอำ ในภาพรวมอยู่ในระดับ เมื่อพิจารณาเป็นรายด้าน พบว่า การมีส่วนร่วมมากที่สุดอันดับที่ 1 คือด้านการบริหารทั่วไป รองลงมา ด้านวิชาการและด้านงบประมาณ เป็นอันดับที่ 2 และ 3 ส่วนด้านบุคลากร มีส่วนร่วมเป็นอันดับสุดท้าย

2) ประชาชนที่มีเพศต่างกันมีการมีส่วนร่วมในการจัดการศึกษาขั้นพื้นฐานในโรงเรียนเทศบาล 7 บ้านหนองตาพุด เทศบาลเมืองชะอำ จังหวัดเพชรบุรี ในภาพรวมไม่แตกต่างกัน

3) ประชาชนที่มีอายุต่างกันมีส่วนร่วมในการจัดการศึกษา ขั้นพื้นฐานในโรงเรียนเทศบาลใน 7 บ้านหนองตาพุด เทศบาลเมืองชะอำ จังหวัดเพชรบุรีในภาพรวมไม่แตกต่างกัน

4) ประชาชนที่มีวุฒิการศึกษาต่างกันมีการส่วนร่วมในการจัดการศึกษาขั้นพื้นฐาน ในโรงเรียนเทศบาล 7 บ้านหนองตาพุด เทศบาลเมืองชะอำ จังหวัดเพชรบุรี ในภาพรวมแตกต่างกัน อย่างมีนัยสำคัญทางระดับที่ .001

5) ประชาชนที่มีอาชีพต่างกันมีการส่วนร่วมในการจัดการศึกษา ขั้นพื้นฐาน ในโรงเรียนเทศบาล 7 บ้านหนองตาพุด เทศบาลเมืองชะอำ จังหวัดเพชรบุรี ในภาพรวมไม่แตกต่างกัน

6) ประชาชนที่มีรายได้ต่างกันมีการมีส่วนร่วมในการจัดการศึกษา ขั้นพื้นฐาน ในโรงเรียนเทศบาล 7 บ้านหนองตาพุด เทศบาลเมืองชะอำ จังหวัดเพชรบุรี ในภาพรวมไม่แตกต่างกัน

วัชรยุทธ บุญมา (2551 : บทคัดย่อ) ได้ศึกษารูปแบบการพัฒนาการมีส่วนร่วมของชุมชนในการจัดการศึกษาขั้นพื้นฐานของสถานศึกษาขนาดเล็กพบว่ารูปแบบการพัฒนาการมีส่วนร่วมของชุมชนในการจัดการศึกษาขั้นพื้นฐานของสถานศึกษาขนาดเล็ก ประกอบด้วย 3 ส่วน ส่วนแรก คือ ระบบของรูปแบบ ได้แก่ ตัวป้อน กระบวนการ และผลที่ได้รับ ส่วนที่สอง คือ แนวทางการนำรูปแบบไปใช้ และส่วนที่สาม คือ เงื่อนไขและข้อจำกัดของรูปแบบ

ส่วนที่ 1 ระบบ 1) ตัวป้อน ได้แก่ งบประมาณและทรัพยากรที่มีอยู่อย่างจำกัด ภายใต้บริบทของสถานศึกษาขนาดเล็ก ผู้บริหารสถานศึกษาและบุคลากรเห็นความสำคัญของการมีส่วนร่วม ชุมชนรู้และเข้าใจบทบาทหน้าที่และพร้อมแสดงบทบาทการมีส่วนร่วม สถานศึกษาและชุมชนมีศักยภาพและความสามารถในการแสวงหานักวิชาการภายนอกที่มีความเต็มใจและพร้อมที่จะทำงานร่วมกัน 2) กระบวนการพัฒนา ประกอบด้วย 6 ขั้นตอน คือ ขั้นที่ 1 การสร้างศรัทธาและการให้โอกาส ขั้นที่ 2 การระดมความคิด วิเคราะห์ปัญหา ขั้นที่ 3 การวางแผนร่วมกัน ขั้นที่ 4 การดำเนินการตามแผน ขั้นที่ 5 การประเมินผลและปรับปรุง ขั้นที่ 6 การแสดงความรับผิดชอบและร่วมรับผล 3) ผลที่ได้รับ ด้านผลการเรียนรู้ ได้แก่ สถานศึกษาและชุมชนมีความรู้และความเข้าใจเกี่ยวกับการมีส่วนร่วมของชุมชน ด้านผลผลิต ได้แก่ สถานศึกษาได้รับผลงานตามโครงการ

ส่วนที่ 2 แนวทางการนำรูปแบบไปใช้ ได้แก่ ขั้นที่ 1 การเตรียมการสำรวจสภาพปัญหาและสภาพการมีส่วนร่วม ศึกษารูปแบบ ขั้นที่ 2 การดำเนินการพัฒนาผู้มีส่วนเกี่ยวข้อง และขั้นที่ 3 การตรวจสอบและประเมินผลถึงความสำเร็จของแผนการดำเนินการ

ส่วนที่ 3 เงื่อนไขข้อจำกัดของรูปแบบ คือขนาดของสถานศึกษา และการเห็นความสำคัญของการมีส่วนร่วมในการจัดการศึกษา

สุนทร เกิดสุข (2551: บทคัดย่อ) ได้ทำการวิจัยเรื่องการศึกษาการมีส่วนร่วมของผู้ปกครองในการพัฒนาสถานศึกษาโรงเรียนก้นถาราม (นุ่นศึกษาการ) สพท.สร.3 พบว่า

1. การมีส่วนร่วมของผู้ปกครองในการพัฒนาสถานศึกษาโรงเรียนกันทราราม (นุ่่นศึกษาการ) สำนักงานเขตพื้นที่การศึกษาสุรินทร์ เขต 3 โดยรวมอยู่ในระดับปานกลาง และเมื่อพิจารณาเป็นรายด้านพบว่า การมีส่วนร่วมอยู่ในระดับมาก

2. เมื่อเปรียบเทียบการมีส่วนร่วมของผู้ปกครองในการพัฒนาสถานศึกษาโรงเรียนกันทราราม (นุ่่นศึกษาการ) จำแนกตามเพศโดยรวม แตกต่างกันอย่างมีนัยสำคัญทางสถิติที่ระดับ .05 และเมื่อพิจารณาเป็นรายด้านพบว่าด้านการจัดกิจกรรมการเรียนการสอนและกิจกรรมเสริมหลักสูตรด้านความสัมพันธ์ระหว่างโรงเรียนกับผู้ปกครอง และด้านการประเมินผลการเรียนของนักเรียนแตกต่างกันอย่างมีนัยสำคัญทางสถิติที่ระดับ .05 ส่วนด้านการจัดสภาพแวดล้อมและอาคารสถานที่ไม่พบความแตกต่าง จำแนกตามระดับการศึกษา พบว่า ผู้ปกครองที่มีระดับการศึกษาต่างกัน มีส่วนร่วมในการพัฒนาสถานศึกษาโดยรวมและรายด้าน ไม่พบความแตกต่าง ด้านอาชีพ ผู้ปกครองที่มีอาชีพต่างกัน มีส่วนร่วมในการพัฒนา การศึกษาโดยรวม แตกต่างกันอย่างมีนัยสำคัญทางสถิติที่ระดับ .05

ศุภัญญา สยามประโคน (2552:บทคัดย่อ) ได้ศึกษาการมีส่วนร่วมของผู้ปกครองในการบริหารจัดการศูนย์พัฒนาเด็กเล็ก ในเขตอำเภอหนองบุญมาก จังหวัดนครราชสีมา พบว่าการมีส่วนร่วมของผู้ปกครองที่มีต่อการบริหารจัดการศูนย์พัฒนาเด็กเล็กในเขตอำเภอหนองบุญมาก จังหวัดนครราชสีมา โดยภาพรวมการมีส่วนร่วมอยู่ในระดับปานกลาง เมื่อพิจารณาเป็นรายด้านพบว่าความสัมพันธ์ระหว่างศูนย์พัฒนาเด็กเล็กกับผู้ปกครอง มีส่วนร่วมอยู่ในระดับมาก เป็นลำดับที่ 1 ส่วนด้านอื่นอยู่ในระดับปานกลาง เรียงตามลำดับคือ ด้านการมีส่วนร่วมและการสนับสนุนจากผู้ปกครอง ด้านการจัดการเรียนการสอน ด้านการจัดกิจกรรมส่งเสริมวิชาการ ด้านอาคารสถานที่ และสิ่งแวดล้อมและลำดับสุดท้าย คือ ด้านหลักสูตรตามลำดับ

ผู้ปกครองที่มีอายุ อาชีพ และรายได้ของผู้ปกครองแต่ละเดือนแตกต่างกัน มีส่วนร่วม ต่อการบริหารจัดการศูนย์พัฒนาเด็กเล็กในเขตอำเภอหนองบุญมาก จังหวัดนครราชสีมา ในภาพรวมแตกต่างกันอย่างมีนัยสำคัญทางสถิติที่ระดับ .05

মনชยา ประสงค์ (2552: บทคัดย่อ) ได้ศึกษาการมีส่วนร่วมของชุมชนในการจัดการศึกษาขั้นพื้นฐานของโรงเรียนเทศบาลบ้านไผ่ อำเภอบ้านไผ่ จังหวัดขอนแก่น พบว่าการมีส่วนร่วมของชุมชนในการจัดการศึกษาขั้นพื้นฐานอยู่ในระดับปานกลางทั้ง 5 ด้าน เรียงลำดับจากมากไปหาน้อยดังนี้

ลำดับที่ 1 คือ การมีส่วนร่วมในการจัดกิจกรรมของโรงเรียนกับชุมชน เมื่อพิจารณารายข้อ พบว่า มีส่วนร่วมร่วมอยู่ในระดับปานกลางทุกข้อ เรียงลำดับจากมากไปน้อยดังนี้ คือ เข้าร่วมกิจกรรมทางการศึกษากับโรงเรียนที่โรงเรียนจัดขึ้นกิจกรรมทุกวัน, สนับสนุนให้มีการ

จัดกิจกรรมส่งเสริมประชาธิปไตยร่วมกันระหว่างโรงเรียนกับชุมชน, มีส่วนร่วมแสดงความคิดเห็นเกี่ยวกับการจัดกิจกรรมของโรงเรียนกับชุมชน และ ร่วมเสนอแนะการจัดกิจกรรมหารายได้เพื่อพัฒนาโรงเรียน

ลำดับที่ 2 มีส่วนร่วมในด้านตัดสินใจในการบริหารและการจัดการศึกษาในโรงเรียน เมื่อพิจารณารายข้อพบว่า มีส่วนร่วมอยู่ในระดับปานกลาง 9 ข้อ และมีส่วนร่วมอยู่ในระดับน้อยมี 1 ข้อ โดยเรียงลำดับจากมากไปน้อยดังนี้ คือ สนับสนุนให้โรงเรียนจัดการเรียนรู้ให้มีคุณภาพและได้มาตรฐาน, ให้คำปรึกษาและข้อเสนอแนะในการจัดกิจกรรมด้านคุณธรรม จริยธรรม และค่านิยมที่ดีแก่โรงเรียน, ให้ข้อเสนอแนะแก่โรงเรียนในการให้บริการด้านการศึกษาให้ความรู้และส่งเสริมการประกอบอาชีพ และมีส่วนร่วมกันโรงเรียนในการกำหนดหรือสร้างหลักสูตรท้องถิ่นแก่โรงเรียน

ลำดับที่ 3 คือ การมีส่วนร่วมในด้านการระดมทรัพยากรบุคคลและทรัพยากรอื่นๆ เพื่อการจัดการศึกษา เมื่อพิจารณารายข้อพบว่า มีส่วนร่วมอยู่ในระดับปานกลางทุกข้อ เรียงลำดับจากมากไปน้อยดังนี้ คือ การมีส่วนร่วมในการช่วยเหลือส่งเสริมสนับสนุนการนำภูมิปัญญาท้องถิ่นมาใช้ในโรงเรียน, สนับสนุนเรื่องวัสดุ สื่อการเรียนการสอนอุปกรณ์เพื่อการเรียนรู้ของผู้เรียน, มีส่วนร่วมในการส่งเสริมและสนับสนุนให้ทุนนักเรียนที่ดี ยากจนด้อยโอกาส และพิการในโรงเรียน และมีส่วนร่วมในการจัดสรรงบประมาณประจำปีของเทศบาลในการสนับสนุนการศึกษาของโรงเรียน

ลำดับที่ 4 คือ การมีส่วนร่วมในด้านการวางแผนเกี่ยวกับแนวการจัดการศึกษาในโรงเรียน เมื่อพิจารณารายข้อ พบว่า ประชาชนมีส่วนร่วมอยู่ในระดับปานกลางทั้ง 5 ข้อ เรียงลำดับจากมากไปน้อยดังนี้ คือ ร่วมงานนโยบายและวางแผนการพัฒนาโรงเรียน, ร่วมประชุมปรึกษาหารือให้ข้อเสนอแนะและความเห็นในการวางแผน ปฏิบัติการของโรงเรียน, มีส่วนร่วมในการวางแผน การเตรียมความพร้อมในการจัดการศึกษาขั้นพื้นฐาน, มีส่วนในการเสนอแนะให้คำปรึกษาในการสำรวจความต้องการและจัดทำหลักสูตรท้องถิ่นและให้ข้อเสนอแนะแนวทางในการแก้ปัญหาและอุปสรรคเพื่อเป็นแนวทางในการดำเนินการจัดทำแผนปฏิบัติการประจำปีของโรงเรียนในปีถัดไป

ลำดับที่ 5 คือ มีส่วนร่วมในด้านการกำกับติดตามประเมินผลการดำเนินงานและประชาสัมพันธ์ผลงานของโรงเรียนเมื่อพิจารณารายข้อแล้ว พบว่ามีส่วนร่วมอยู่ในระดับมาก 1 ข้อ ระดับปานกลาง 2 ข้อ และมีส่วนร่วมอยู่ในระดับน้อย 3 ข้อ เรียงลำดับจากมากไปน้อยดังนี้ คือ ร่วมในการรณรงค์ให้พ่อแม่ผู้ปกครองตระหนักถึงความสำคัญให้บุตรหลานได้รับการศึกษาขั้นพื้นฐานร่วมรณรงค์ประชาสัมพันธ์ข่าวสารของโรงเรียน และเป็นผู้ประสานระหว่างโรงเรียนกับชุมชน,

ร่วมณรงค์ประชาสัมพันธ์ระหว่างโรงเรียนกับชุมชนเพื่อสร้างความเข้าใจเกี่ยวกับแนวทางการปฏิบัติของโรงเรียน และมีส่วนร่วมให้คำแนะนำในการตรวจสอบด้านการใช้จ่าย การเงิน วัสดุ และครุภัณฑ์โรงเรียน

นายเทียน วงศ์ทองดี (2553 : บทคัดย่อ) การมีส่วนร่วมของชุมชนในการจัดการศึกษา โรงเรียนวัดลาดศรัทธาราม สังกัดสำนักงานเขตพื้นที่การศึกษาประถมศึกษาเพชรบุรี เขต 2 พบว่า การมีส่วนร่วมของชุมชนในการจัดการศึกษาชุมชนมีส่วนร่วมในการวัดผลประเมินผลการดำเนินงานตามแผนงาน/โครงการ/กิจกรรมของโรงเรียน ชุมชนมีส่วนร่วมในการกำหนดแนวทางระดมทรัพยากรต่าง ๆ ในการพัฒนาคุณภาพการศึกษา ชุมชนมีส่วนร่วมในการกำหนดแผนพัฒนาครูและบุคลากรในสถานศึกษา และ ชุมชนมีส่วนร่วมในการวางแผนพัฒนาอาคารสถานที่ สภาพแวดล้อมและทรัพยากรเพื่อการศึกษาสภาพปัญหาการมีส่วนร่วมของชุมชนในการจัดการศึกษา การให้ความคิดเห็นในการจัดแหล่งเรียนรู้ และภูมิปัญญาท้องถิ่นเพื่อพัฒนาการศึกษา การร่วมพิจารณาจัดสรรงบประมาณประจำปี การมีส่วนร่วมประเมินผลการปฏิบัติงานของครูและบุคลากรในสถานศึกษา และการวางแผนพัฒนาอาคารสถานที่ สภาพแวดล้อมและทรัพยากรเพื่อการศึกษาผลสำเร็จจากการมีส่วนร่วมของชุมชนในการจัดการศึกษา การจัดแหล่งเรียนรู้เพื่อพัฒนาการศึกษา การจัดซื้อจัดจ้างวัสดุ ครุภัณฑ์ตามแผนงาน การกำกับ ติดตามการบริหารงานอย่างต่อเนื่อง และการวางแผนพัฒนาอาคารสถานที่ สภาพแวดล้อมบรรลุเป้าหมาย

บุญณภัทร์ เดือนกลาง (2553:บทคัดย่อ) ได้ศึกษาการมีส่วนร่วมของผู้ปกครองในการจัดการศึกษาของโรงเรียนบ้านลาดใหญ่ อำเภอเมือง จังหวัดชัยภูมิ พบว่า

1) การมีส่วนร่วมของผู้ปกครองในการจัดการศึกษาของโรงเรียนบ้านลาดใหญ่ อำเภอเมือง จังหวัดชัยภูมิในภาพรวม ผู้ปกครองมีส่วนร่วมในการจัดการศึกษาในระดับปานกลาง เมื่อพิจารณาเป็นรายด้านพบว่า ผู้ปกครองมีส่วนร่วมในการจัดการศึกษาในด้านวิชาการ ด้านงบประมาณ ด้านการบำรุงรักษาศิลปะและวัฒนธรรมและด้านภูมิปัญญาท้องถิ่น ในระดับปานกลาง เช่นเดียวกัน ส่วนด้านบริหารจัดการผู้ปกครองมีส่วนร่วมในระดับน้อย

2) พบว่าผู้ปกครองผู้ปกครองที่มี อายุ สถานภาพการสมรส และอาชีพต่างกันมีส่วนร่วมในการจัดการศึกษาของโรงเรียนบ้านลาดใหญ่ อำเภอเมือง จังหวัดชัยภูมิ ในภาพรวมแตกต่างกันอย่างมีนัยสำคัญที่ระดับ .05

4.2 งานวิจัยต่างประเทศ

หลุยส์ (Louise. 1998: Abstract) ได้ศึกษาเกี่ยวกับความพึงพอใจของพ่อแม่และครอบครัวในการเข้ามามีส่วนร่วมในการประกอบกิจกรรมพบว่าพ่อแม่ ผู้ปกครองต้องการเข้าไปมีส่วนร่วมในกิจกรรมที่จัดไว้ให้รวมทั้งร่วมให้คำแนะนำและข้อเสนอแนะต่างๆ ให้เงินช่วยเหลือ เพื่อเป็นการสนับสนุนและตัดสินใจในการร่วมออกแบบโครงการและบริการสำหรับบุตรหลาน พ่อแม่ สามารถเข้ามามีส่วนร่วมกับกิจกรรมในเฉพาะเวลาช่วงเย็น ซึ่งสิ่งที่ชุมชนต้องการให้พ่อแม่ผู้ปกครองเข้ามาช่วยเหลือก็คือในเรื่องของข้อมูลข่าวสาร

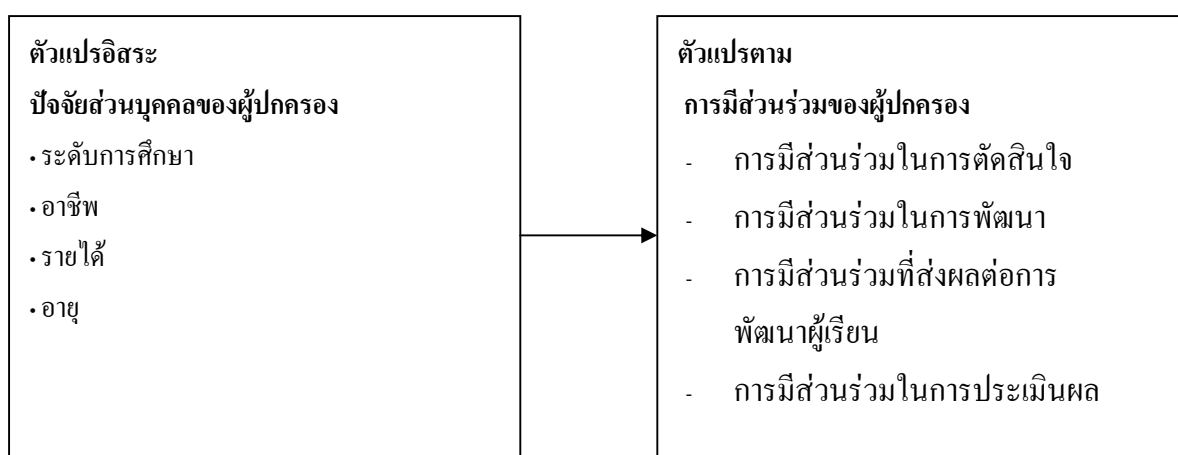
คูทส์ (Coots. 1998: Abstract) ได้ศึกษาถึงการทดสอบความสัมพันธ์ระหว่างปัจจัย ด้านครอบครัวและเด็กกับรูปแบบของพ่อแม่ในการเข้ามามีส่วนร่วมกิจกรรมการฝึกหัดของเด็กอายุ 7-8 ปี จาก 35 ครอบครัวของเด็กที่มีพัฒนาการช้า พบว่าข้อมูลสารสนเทศและบทบาทของ โรงเรียนมีความสัมพันธ์มากที่สุดต่อตัวแปรการมีส่วนร่วมของผู้ปกครอง ซึ่งถ้าทางโรงเรียนได้ แจกจ่ายเอกสารหรือเผยแพร่ข้อมูลในเรื่องต่างๆ ของโรงเรียนออกไปเป็นประจำสม่ำเสมอก็จะทำให้ผู้ปกครองมีความกระตือรือร้นและรับรู้ข่าวสารได้มากขึ้น

ควาว์ (Crowe. 2000) ได้ศึกษาการติดต่อสื่อสารระหว่างโรงเรียนกับผู้ปกครองเพื่อเป็นเครื่องมือให้ความช่วยเหลือในการเรียนของเด็กอย่างมีคุณภาพ โดยได้ทดลองศึกษาการติดต่อสื่อสารระหว่างพ่อแม่กับทางโรงเรียน จากการสังเกตและสัมภาษณ์ กลุ่มพ่อแม่ที่มีรายได้น้อยกว่ากับกลุ่มพ่อแม่ที่มีรายได้สูง พบว่า การติดต่อสื่อสารระหว่างโรงเรียนกับผู้ปกครองเป็นเครื่องมือที่สำคัญที่จะส่งผลให้นักเรียนมีผลสำเร็จทางการเรียนรู้สูงขึ้นทั้งทางด้านสติปัญญา ร่างกาย การแสดงออก เพิ่มศักยภาพด้านต่างๆ ของนักเรียนเช่น ด้านลดความก้าวร้าว ร่วมมือกับทางโรงเรียน เปิดโอกาสให้พ่อแม่ได้มีส่วนเกี่ยวข้องในการพัฒนาการเรียนรู้ของลูก

จากเอกสารและงานวิจัยที่เกี่ยวข้องจะเห็นได้ว่าการมีส่วนร่วมหมายถึงการที่ผู้ปกครอง เข้ามามีส่วนร่วมในเหตุการณ์ กิจกรรมหรือ โครงการที่มีวัตถุประสงค์เพื่อการศึกษาหรือการเรียนรู้ให้กับลูกหลานหรือเด็กในอุปการะของตนกับโรงเรียน (เกตุสุเดช กำแพงแก้ว. 2546: 18) ซึ่งการที่ผู้ปกครองได้เข้ามามีส่วนร่วมกับ โรงเรียนสร้างให้เกิดประโยชน์ทั้งต่อตัวเด็กที่จะมีโอกาสในการพัฒนาทางด้านสติปัญญา ด้านจิตใจ อารมณ์ สังคม เป็นไปในทางที่ดีขึ้น(สุมาลี คุ่มชัยสกุล.2543) อีกทั้งครูและบุคลากร ได้เพิ่มประสบการณ์ในการทำงานกับพ่อแม่ที่มีความหลากหลายอันจะนำไปสู่การพัฒนาและแก้ปัญหาที่มีประสิทธิภาพมากขึ้น (อภิญาเวชชัย. 2544: 151) วิธีการที่ทำให้ผู้ปกครองเข้ามามีส่วนร่วมมีทั้งการให้ผู้ปกครองเข้ามามีส่วนร่วมทำงานตามความสามารถของผู้ปกครอง และการให้ผู้ปกครองมีส่วนร่วมที่เกี่ยวข้องกับกระบวนการจัดการศึกษา เป็นผู้ให้แนวคิด

เสนอแนะการจัดการศึกษา (กุลยา ตันติผลาชีวะ. 2544 ก: 33) ด้วยวิธีการต่างๆ เหล่านี้อาจมีกระบวนการหรือปัจจัยอื่นที่เกี่ยวข้อง ซึ่งจากการสังเกตและศึกษาพบว่า โรงเรียนมารีวิทยาภินทร์บุรีมีผู้ปกครองเข้ามามีส่วนร่วมมาก ผู้วิจัยจึงมีความสนใจที่จะศึกษาการมีส่วนร่วมของผู้ปกครองนักเรียนมีความสนใจและเข้ามามีส่วนร่วมในกิจกรรมการส่งเสริมและพัฒนา นักเรียนโรงเรียนมารีวิทยาภินทร์บุรีและให้การสนับสนุนโรงเรียน

5. กรอบแนวคิดในการศึกษา



ภาพประกอบ กรอบแนวคิดในการศึกษา

6. ตัวแปรที่ใช้ในการศึกษา

1. ตัวแปรอิสระคือปัจจัยส่วนบุคคลของผู้ปกครองได้แก่

1.1 ระดับการศึกษาของผู้ปกครอง หมายถึง ระดับการศึกษาสูงสุดที่ผู้ปกครองได้รับแบ่งออกเป็น 3 กลุ่ม คือ

- 1) ต่ำกว่าปริญญาตรี
- 2) ระดับปริญญาตรี
- 3) สูงกว่าระดับปริญญาตรี

1.2 อาชีพ หมายถึง อาชีพปัจจุบันของผู้ปกครองนักเรียนแบ่งออกได้ 3 กลุ่ม คือ

- 1) รับราชการ

2) ประกอบธุรกิจส่วนตัว

3) อื่นๆ

1.3 รายได้ หมายถึง รายได้รวมต่อเดือนของครอบครัวที่มาจากการ ประกอบอาชีพแบ่ง
ออกเป็น 3 กลุ่ม คือ

1) น้อยกว่าหรือเท่ากับ 10,000 บาท

2) ตั้งแต่ 10,001 – 30,000 บาท

3) มากกว่า 30,000 บาทขึ้นไป

1.4 อายุของผู้ปกครองแบ่งออกเป็น 3 ช่วงคือ

1) ไม่เกิน 30 ปี

2) อายุ 31 – 40 ปี

3) อายุ 41 ปีขึ้นไป